

BULLETIN D'INFORMATION

Ce document vise à informer les parties prenantes du Projet Lamaque Sud de l'avancement des travaux ainsi que du suivi de nos engagements et obligations. La diffusion est prévue trimestriellement, mais pourrait être plus fréquente si l'avancement des travaux ou une nouvelle importante le justifiaient.

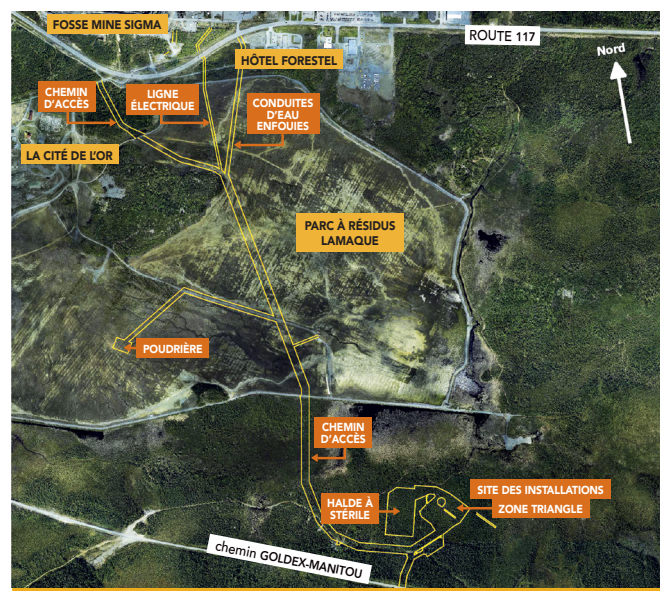
AVANCEMENT DES TRAVAUX

Le Projet Lamaque Sud est composé de la Zone Triangle au sud et de la Zone Parallèle au nord. Les efforts sont présentement mis sur le développement de la Zone Triangle. Les infrastructures prévues permettront d'effectuer l'exploration souterraine de la zone, et suite aux résultats obtenus lors de cette phase, la décision de mener le projet en production sera prise.

DÉBOISEMENT

Le déboisement des zones où seront les futures infrastructures a été complété, ces zones sont indiquées en jaune sur la carte.

Une attention particulière a été portée pour limiter le déboisement au minimum et garder des îlots boisés, comme vous pouvez le constater sur la photo de gauche.



CONSTRUCTION DU CHEMIN D'ACCÈS

La partie du chemin menant de la voie Goldex-Manitou au site des installations de la Zone Triangle est terminée.

La prochaine étape est de construire le chemin interne qui mène vers le site Sigma, chemin qui servira principalement au transport du minerai provenant du secteur sud. Le chemin passera sur l'ancien parc à résidus Lamaque et se raccordera à la route de la Cité de l'Or pour ensuite se diriger vers le viaduc qui passe sous la route 117. Le tracé initialement présenté aux parties prenantes risque d'être modifié, plus d'informations à cet effet sont fournies dans la section « Nouvelles ».

Comme la première phase du projet consiste en de l'exploration souterraine, le chemin sera construit à la moitié de la largeur prévue et sera élargi lors de la phase de production.



SITE SIGMA-LAMAQUE

Des travaux de nettoyage et de restauration ont été réalisés à l'usine et dans différents bâtiments et se poursuivront durant l'été. L'équipe de projet prévoit déménager dans les bureaux de Sigma au mois de juillet.

De l'ensemencement a été réalisé sur les pentes extérieures du parc à résidus ainsi qu'à l'intérieur des bassins afin de limiter la propagation de poussières.

Le pompage des eaux se poursuit dans le but de garder dénoyées les ouvertures souterraines.

FORAGE

Une seule foreuse a été active en mai et juin, elle s'est concentrée sur le secteur de la mine n° 3 qui se trouve sur l'ancien parc à résidus de la mine Lamaque.

PERMIS ET AUTORISATIONS

Nous avons reçu l'ensemble des autorisations émises par le ministère du Développement durable, de l'Environnement et de la Lutte contre les changements climatiques (MDDELCC) pour démarrer les travaux de construction sur la Zone Triangle, à l'exception de l'autorisation pour se brancher au réseau d'égout et d'aqueduc de la ville de Val-d'Or. Le fait de ne pas avoir actuellement cette autorisation ne nuit pas à l'avancement des autres travaux prévus.

Le plan de restauration a été soumis au ministère de l'Énergie et des Ressources naturelles (MERN) en mars 2015. Suite à son approbation, une garantie financière d'environ 700 000 \$ sera versée. L'approbation du plan de restauration et le versement de la garantie financière sont nécessaires pour effectuer certains travaux, dont l'excavation du portail et la réalisation des tranchées sur le parc à résidus Lamaque, mais non pour construire le chemin, installer les conduites et mettre en place les bâtiments.

TRAVAUX À VENIR

- Terminer la construction du chemin d'accès
- Mise en place de la ligne électrique reliant la Zone Triangle au site Sigma
- Installation des conduites à la Zone Triangle pour l'eau de dénoyage, les égouts, l'aqueduc, l'eau industrielle et le gaz naturel
- Montage des bâtiments (sècherie, bureau, garage) dans la Zone Triangle
- Forages d'exploration dans la Zone Parallèle et cimentation des anciens trous de forage dans différents secteurs

NOUVELLES

RUÉE VERS L'OR D'INTEGRA GOLD

Integra vient de lancer le défi La Ruée vers l'or qui consiste à trouver un dépôt d'or d'envergure sur les propriétés Sigma et Lamaque à partir de la base de données. La base de données compte plus de 75 ans de résultats d'exploration et d'exploitation minière et représente une tâche immense à analyser. Integra souhaite donc utiliser les compétences des gens partout dans le monde pour rendre cet exercice possible. La base de données sera rendue publique et les personnes ou organisations qui proposeront les meilleures solutions remporteront des prix totalisant 1 000 000 \$. Les détails sont disponibles sur notre site internet.

MODIFICATION PROBABLE AU TRACÉ DU CHEMIN

Comme il a été mentionné précédemment, nous prévoyons construire un chemin qui se raccordera à la route de la Cité de l'Or (la route utilisée pour accéder à leurs infrastructures souterraines). Toutefois, nous avons été informés que cette route est considérée comme un site patrimonial et de ce fait, une zone de protection de 60 m la ceinture. Dans cette zone, il est interdit de couper des arbres et de construire une nouvelle route, il est donc probable que nous ne puissions la traverser pour raccorder notre chemin. Nous envisageons donc la possibilité d'utiliser les chemins déjà existants sur le site, tel que vous pouvez le constater sur la carte. Cela impliquerait que nous partagerions la route de la Cité de l'Or sur une plus grande distance.



Toutes les mesures nécessaires pour assurer un partage sécuritaire de la route seraient alors mises en place.

La relocalisation du chemin impliquerait également que le transport se situerait plus près des résidences. La simulation du bruit produit par les activités démontre que malgré cette proximité, le bruit entendu serait inaudible ou à peine perceptible. Le tableau suivant montre les résultats obtenus à différents points d'écoute. Rappelons que le transport du minerai se fera de jour uniquement.

LIEU	MOMENT	BRUIT AMBIANT ACTUEL (dB)	BRUIT DES ACTIVITÉS (dB) ¹	AUGMENTATION DU BRUIT AMBIANT (dB)	
CITÉ DE L'OR	Jour	37	38	3	À peine audible
	Nuit	37	33	1,5	Non audible
HÔTEL FORESTEL	Jour	54	33	0	Non audible
	Nuit	51	33	0	Non audible
60, RUE VINEY	Jour	43	38	0	Non audible
	Nuit	41	33	0	Non audible
102, RUE CHAMPLAIN	Jour	43	33	0	Non audible
	Nuit	41	33	0	Non audible
237, RUE VILLENEUVE	Jour	42	38	0	Non audible
	Nuit	33	33	3	À peine audible

¹ Il s'agit du bruit simulé en considérant un vent soufflant vers les points récepteurs. La simulation inclut le bruit produit par les camions et un ventilateur; ce ventilateur n'est plus prévu dans le projet.

SUIVIS DES IMPACTS

ENVIRONNEMENT

Des inspections environnementales sont effectuées régulièrement sur les différents sites. Aucune non-conformité n'a été observée ou signalée; les non-conformités sont les actions qui ne respectent pas les exigences légales, les engagements d'Integra et nos politiques internes.

De l'abat-poussière a été épandu sur certains secteurs de la voie Goldex-Manitou pour limiter les poussières causées lors du transport du gravier servant à la construction du chemin.

BRUITS ET VIBRATIONS

Les heures d'opération de la machinerie lors du déboisement ont été limitées pour éviter le dérangement par le bruit lorsque les équipements se trouvaient à proximité de la route 117.

Le réseau de sismographes a été implanté pour enregistrer les vibrations causées par le dynamitage. Aucun dynamitage n'est prévu avant plusieurs semaines, mais nous voulions implanter les instruments pour nous assurer de leur bon fonctionnement avant le début des travaux. Cela nous permet aussi d'avoir des données de référence avant le début des opérations.

PLAINTES ET PRÉOCCUPATIONS

Nous n'avons reçu aucune plainte ou préoccupation.

ENGAGEMENT SOCIAUX

Jardin communautaire de Val-d'Or

Projet CULTURAT – Au pays de l'or bleu

Festival de blues du Plateau boréal

Club de boxe de Val-d'Or – Gala de boxe



POUR PLUS D'INFORMATION

Contactez-nous au (819) 825-2541 poste 223
ou au consultation@integragold.com

INTEGRAGOLD.COM

INTEGRA GOLD
CORP