

Comité de suivi d'Eldorado Gold Québec
FAITS SAILLANTS DE LA 28^E RENCONTRE RÉGULIÈRE

16 novembre 2022

(Version finale approuvée par les membres)

Une autre année qui se termine

La 28^e rencontre régulière du Comité de suivi d'Eldorado Gold Québec (EGQ) a réuni onze (11) membres pour une dernière fois en 2022.

Cette rencontre a permis d'atteindre quatre principaux objectifs :

- Effectuer un retour sur les suites de l'atelier du 28 septembre 2022 qui portait sur le plan de fermeture sociale de la mine.
- Exposer la démarche d'information et de consultations sur l'avenir de la déposition des résidus miniers
- Exposer les informations à jour sur la gestion de la consommation d'énergie et des émissions de gaz à effet de serre (GES).

Faits saillants de la rencontre¹ :

Partie 1 : Introduction et présentation des mises à jour et des suivis

- M. Benoit Théberge, animateur de la rencontre, souhaite la bienvenue à toutes les personnes du Comité.
- M. Sylvain Lehoux, vice-président et directeur général d'EGQ, souhaite la bienvenue aux membres, et présente les activités récentes ayant eu lieu. Il témoigne une grande fierté et satisfaction quant à la participation et aux engagements annoncés par Eldorado Gold Québec à l'occasion du Cercle économique interrégional des peuples autochtones et de la journée maillage tenue les 15 et 16 novembre.
- Un tour de table est effectué en début de rencontre pour obtenir les échos du milieu et relayer les préoccupations. Certaines précisions sont partagées, notamment :
 - L'Organisme de bassin versant Abitibi-Jamésie a terminé ses échantillons terrain et procèdera dans les prochaines semaines aux rapports annuels. Certains membres du Comité pourraient être sollicités quant à l'élaboration du plan directeur des eaux.
 - Plusieurs membres échangent quant à l'opposition de leur organisme respective au projet de gravière par une entreprise privée. L'importance de l'acceptabilité sociale est soulevée.
 - Le Centre de formation professionnelle Val-d'Or a officialisé un investissement de deux millions de dollars pour la mise à jour de leur flotte de véhicules pour les étudiants utilisés sur le site de la mine.
 - Un membre indique qu'il reste encore du travail concernant la diffusion d'une image positive

¹ La présentation complète est disponible à l'annexe 2.

des mines et que les bonnes pratiques doivent continuer d'être valorisées et partagées.

- Les défis relatifs à la pénurie de main-d'œuvre et de logements sont rapportés en rappelant que les sociétés minières doivent se démarquer positivement pour attirer les travailleurs.
- Un membre mentionne que des activités de forage ont eu lieu en périphérie de son domicile et qu'aucun bruit n'a été perceptible.

Les suivis de la dernière rencontre du Comité sont présentés et seront faits au cours de la rencontre. M. Patrick Lavoie, surintendant environnement, est invité à faire un suivi quant à l'inquiétude soulevée lors de la dernière rencontre par rapport à la présence d'îlots de chaleur au site minier et plus particulièrement au niveau du parc à résidus². M. Lavoie indique que les vérifications ont été faites, mais qu'il ne peut expliquer en détail les raisons de la présence d'un îlot de chaleur à intensité plus élevée que d'autres secteurs locaux similaires, outre que par le fait que le site est actuellement constitué de stériles. Il précise que la végétalisation aidera à diminuer la chaleur au sol, lorsque le site sera restauré.

Partie 2 : Suivis environnementaux et mise à jour des relations avec le milieu

- Considérant que les suivis environnementaux et la mise à jour des relations avec le milieu n'ont pu être exposés verbalement lors de la dernière rencontre, ce point est passé en priorité.
- M. Lavoie présente les faits saillants environnementaux. L'inspection annuelle du MELCCFP du 7 novembre dernier ne présente aucune non-conformité.
- Eldorado a reçu sa première livraison de compost le 31 octobre dernier. Ce compost sera entre autres utilisé à la végétalisation du site lors de sa restauration progressive.
- La demande de bail non-exclusif relative à l'utilisation d'un banc d'emprunt pour la construction de certaines composantes des digues du bassin Nord a été déposée au ministère (MELCCFP) par la MRC le 17 octobre dernier.
- Doris Blackburn, coordonnatrice sénior en communications et relations avec le milieu, informe le Comité qu'Eldorado souhaite dès l'an prochain entamer les démarches d'information et de consultation quant au bassin d'eau et la gestion des résidus (après 2027). Ainsi, cela permettrait d'identifier les préoccupations et les enjeux anticipés par les parties prenantes en amont de la consultation réglementaire. Les diverses parties prenantes ciblées seront invitées sous peu. La proposition de démarche est jugée satisfaisante par les membres et aucune suggestion n'est formulée.

Partie 3 : Retour sur l'atelier de réflexion sur le plan de fermeture sociale

- L'atelier de réflexion aura permis d'établir une vision pour la démarche du plan de fermeture sociale se résumant ainsi : « Planifier la fermeture de la mine de manière responsable et concertée dans l'optique de créer un héritage positif pour la communauté ».
- Benoit Thériage demande l'approbation du Comité pour l'élargissement du mandat du sous-comité, afin que ses membres puissent poursuivre la réflexion sur les volets identifiés par le Comité de suivi. L'élargissement du mandat est approuvé à l'unanimité par les membres du Comité.

² Ce commentaire fait référence à une carte interactive créée via le Fonds vert dans le cadre du Plan d'action 2006-2012 sur les changements climatiques du gouvernement du Québec. Cette carte présente des îlots de chaleur urbains en date de 2012 : <https://www.donneesquebec.ca/recherche/dataset/ilots-de-chaleur-fraicheur-urbains-et-temperature-de-surface/resource/82a3e8be-45d2-407e-8803-fcc994830fcc>.

Partie 4 : Présentation spéciale : GES et changements climatiques

- La présentation spéciale débute par un jeu-questionnaire en direct afin de sonder les connaissances sur les changements climatiques des membres du Comité. M. Théberge en assure l'animation tout en fournissant des explications supplémentaires sur les questions ayant suscité le plus de réactions.
- M. Lavoie poursuit en expliquant différents concepts qui seront utilisés dans le cadre de la présentation, soient : les principaux gaz à effet de serre, la façon de les calculer, leur provenance et les types d'émissions. Toutes entreprises émettant plus de 10 000 tCO₂eq sont dans l'obligation de déclarer leurs émissions. Pour sa part, Eldorado Gold Québec émet un total de 18 497 tCO₂eq. Les principales émissions sont de sources directes (*scope 1*) et reliées à la consommation de diesel pour les véhicules lourds ainsi qu'à l'utilisation de gaz naturel pour le chauffage des galeries.
- M. Lavoie compare les émissions d'EGQ avec d'autres compagnies minières. La mise en place de la rampe de transport de minerai entre le site Lamaque et le site Sigma, ainsi que l'amélioration de la ventilation sur demande sont des actions permettant la réduction des GES. Des camions électriques à batterie 50t sont en commande et devraient arriver d'ici le printemps prochain.
- L'expert invité M. Salah El Gayer, chargé de projet, procède à la comparaison des émissions de GES des mines d'Eldorado Gold (Corporation) avec l'ensemble des mines aurifères dans le monde. Comparativement aux autres sites d'EG, le site Lamaque reste un petit émetteur, dû entre autres à l'utilisation de l'hydroélectricité (émissions de *scope 2*) et du fait que la mine soit souterraine plutôt qu'à ciel ouvert.
- La présentation se conclut sur les risques, les impacts ainsi que la gestion des changements climatiques. La glace noire ainsi que les pluies abondantes sont les principaux risques à prendre en compte pour le site, surtout quant à l'intégrité des installations (ex. : verglas sur fils électriques, etc.) et les ouvrages de rétention d'eau. La conception de ces infrastructures se veut ainsi prudente et adaptée à la réalité des changements climatiques.

Partie 5 : Tour de table et mot de la fin

- Les membres se disent reconnaissants des apprentissages faits concernant les changements climatiques.
- Mme Blackburn remercie les membres du Comité d'avoir été présents et rappelle que leur prochaine rencontre est la visite souterraine de la mine (6 décembre 2022).

Rappel des prochaines étapes et des suivis :

- Partager les faits saillants de la rencontre pour validation par les membres.
- Partager aux membres, pour leurs commentaires, les capsules mettant en valeur les pratiques environnementales d'EGQ et d'autres sociétés minières (via l'Association minière du Québec).
- Prévoir des compléments d'information sur les questions en suspens des membres (voir annexe 4).
- Le tour de table « échos du milieu » sera l'occasion d'apprendre un nouveau mot en algonquin (exercice proposé par le représentant de la Nation Anishnabe de Lac-Simon).

| SUIVI DES ÉCHANGES ³ | |
|---|---|
| Questions et/ou commentaires | Réponses / Renseignements additionnels |
| Partie 1 : Introduction et présentation des mises à jour et des suivis | |
| Pas d'intervention | |
| Partie 2 : Suivis environnementaux et mise à jour des relations avec le milieu | |
| À quoi servira le compost reçu ? | Lors de la végétalisation du site, nous aurons besoin de beaucoup de matière. Nous utiliserons alors ce compost. |
| Quel est le volume du bois coupé ? (Déboisement pour construction du bassin d'eau) | <u>Voir Annexe 4 – Compléments d'information</u> |
| En lien avec les milieux humides et hydriques est-ce qu'il y a un projet de compensation pour le bassin ? | Pas de projet en particulier, nous devons déboursier la compensation financière évaluée par le MELCCFP. <u>Voir Annexe 4 – Compléments d'information</u> |
| Est-ce que nous connaissons la hauteur/profondeur de ce bassin ? | Je n'ai pas les données précises, nous pourrions vous revenir à ce sujet. Complément d'information : le bassin est d'une profondeur moyenne de 7 mètres. |
| Comme il est mentionné que ces bancs sont non-exclusifs, est-ce que cela veut dire que d'autres compagnies peuvent également les utiliser ? | Effectivement d'autres compagnies peuvent y avoir accès. |
| Devrez-vous restaurer l'endroit (banc d'emprunt/sablière) ? | Puisqu'il s'agit d'un bail non-exclusif, d'autres compagnies peuvent y avoir accès. La responsabilité revient donc à la MRCVO, mais EGQ s'assurera de collaborer à la restauration <u>Voir Annexe 4 – Compléments d'information.</u> |
| Est-ce qu'on connaît la hauteur des arbres. On voit | Nous n'avons pas les informations précises pour le |

³ Cette section se veut un complément aux faits saillants des rencontres du Comité. Elle servira à maintenir des traces précises des questions et des commentaires des membres, de même que des éléments de réponses et compléments d'information donnés par l'équipe d'EGQ.

| | |
|--|--|
| que c'est une forêt jeune. Cela peut être une perturbation de la zone d'habitat potentiel du caribou forestier. | moment, mais nous pourrions vous revenir à ce sujet. <u>Voir Annexe 4 – Compléments d'information</u> |
| C'est très bien que ce soit fait en amont (consultation en 2023 au lieu de 2027) | |
| Partie 3 : Retour sur l'atelier de réflexion sur le plan de fermeture sociale | |
| Pas d'intervention (validation des propositions de vision, d'objectifs stratégiques et de mandat pour le sous-comité de travail) | |
| Partie 4 : Présentation spéciale : GES et changements climatiques | |
| Comme il est obligatoire pour les entreprises de déclarer leurs émissions et que les informations sont publiques, si je vais sur internet, je vais pouvoir trouver les données de toutes les entreprises en ville? | Non, du moins pas nécessairement, seulement les entreprises émettant plus de 10 000 tCO ₂ e _q doivent déclarer leurs émissions. Les plus petites entreprises n'ont pas l'obligation de le faire. |
| Est-ce que les émissions faites par vos employés sont calculées ? | Le calcul a déjà été fait. Nous avons fait une moyenne des déplacements de nos employés. Cela reste minime comparativement au reste des émissions émises pas la mine. |
| Combien de bornes électriques (recharges) avez-vous? | Nous devons confirmer, mais nous devons en avoir au moins une dizaine. <u>Voir Annexe 4 – Compléments d'information</u> |
| Ce ne serait pas plus simple de faire de la captation à la source (Émissions de GES dans les galeries) | C'est quelque chose qu'on aimerait, mais malheureusement la technologie ne nous le permet pas encore. |
| Est-ce que vous savez combien avec la nouvelle rampe (de transport du minerai) ? | Certains calculs ont été faits, mais pas l'entièreté. |
| Partie 5 : Tour de table et mot de la fin | |
| Merci de nous enseigner tout cela. Ce sont des informations auxquelles plus de gens devraient avoir accès (changements climatiques). | |
| Content de voir la proactivité des mines aujourd'hui et la prise en compte de l'environnement. C'est important. | |

Je serai à la COP15 lors de la visite souterraine, mais je vous souhaite de bonnes fêtes (en anishnabe). On devrait faire chaque début de rencontre avec un mot en anishnabe.

À chaque début de rencontre, il devrait y avoir un mot en anishnabe d'enseigné.

Membres du Comité de suivi :

| | |
|------------------------------------|---|
| Résidents : | Anne Arsenault, citoyenne du Grand Val-d'Or René Lacasse, résident du quartier Bourlamaque Pierre Robichaud, résident du quartier Bourlamaque Jacques Simard, résident du quartier Bourlamaque Sylvie Hébert, Ville de Val-d'Or |
| Éducation : | Martin Richard, Centre national des mines |
| Environnement : | Élisabeth Chartrand, Organisme de bassin versant Abitibi-Jamésie |
| Récréotouristique : | Claude Giguère, Cité de l'Or |
| Utilisation du territoire : | John Kordan, Association Chasse et Pêche Val-d'Or |
| Socioéconomique : | Absent |
| Jeunesse : | Maxime Cotnoir |
| Première Nation : | Ronald Brazeau, Conseil de la Nation Anishnabe de Lac Simon |

Eldorado Gold Québec :

Doris Blackburn, coordonnatrice sénior en communications et relations avec le milieu
Valérie Gourde, directrice communications stratégiques et relations avec le milieu
Patrick Lavoie, surintendant Environnement
Sylvain Lehoux, vice-président et directeur général
Salah El Gayer, chargé de projet

Transfert Environnement et Société :

Benoit Théberge, animateur, Transfert Environnement et Société
Amélie Guillemette, rapporteuse, Transfert Environnement et Société



eldorado gold
Québec

Rencontre régulière Comité de suivi

16 novembre 2022

Version pour le comité de suivi seulement

Objectifs de la rencontre

- ✓ Effectuer un retour sur l'atelier de réflexion sur le plan de fermeture sociale
- ✓ Exposer la démarche d'information et de consultations sur l'avenir de la déposition des résidus miniers
- ✓ Exposer les informations à jour sur la gestion de la consommation d'énergie et des émissions de GES

Déroulement de la rencontre

1. Mot de bienvenue
2. Tour de table - Échos du milieu
3. Suivis de la dernière rencontre
4. Adoption du compte rendu de la rencontre régulière du 28 septembre 2022
5. Suivis environnementaux
6. Suivis des relations avec le milieu
7. Retour sur l'atelier de réflexion sur le plan de fermeture sociale
8. Pause
9. Présentation spéciale : Performance d'Eldorado Gold Québec en matière de lutte contre les changements climatiques : Gestion de l'énergie et évolution des émissions de gaz à effet de serre de 2020 à aujourd'hui
10. Varia
11. Tour de table
12. Mot de la fin

Mot de bienvenue

- Cercle économique interrégional des Peuples autochtones
- Commémoration de la Journée nationale Vérité et Réconciliation : illumination de la tour le 30 septembre 2022
- 4 ans sans accident compensable atteint le 29 octobre 2022
- Premiers camions électriques prévus pour 2023
- Résultats audits SIMS
- Visite sous terre et souper reconnaissance du 6 décembre pour les membres et les substituts





Échos du milieu

Suivis de la dernière rencontre

| Points de suivis et suggestions des membres | Statut |
|---|--|
| <i>Inciter les participants de l'activité d'Halloween à utiliser le stationnement à la Cité de l'Or</i> | ✓ Information prévue dans le carton d'invitation (sujet abordé dans les suivis des relations avec la communauté) |
| <i>Revenir aux membres avec un énoncé de vision reflétant les commentaires recueillis lors de l'atelier sur la planification de la fermeture sociale de la mine</i> | ✓ Présentation du cadre de référence général |
| <i>Planifier une visite sous terre ouverte aux membres et aux substitués</i> | ✓ Visite confirmée et invitation envoyée : 6 décembre en après-midi suivi du souper reconnaissance |
| <i>Faire un suivi sur la question des îlots de chaleur présents sur le site et ses implications pour EGQ</i> | ✓ Vérification des données |



Période de questions





Adoption du compte rendu

Rencontre régulière
28 septembre 2022



**Suivis
environnementaux
et mise à jour des
relations avec la
communauté**

Faits saillants environnementaux

- ❑ Aucune non-conformité environnementale légale ou majeure associée aux opérations et à l'effluent final
- ❑ Première livraison de compost reçue le 31 octobre
- ❑ Inspection annuelle du MELCCFP le 7 novembre, aucune non-conformité
- ❑ Étude annuelle du bruit terminée, en attente du rapport
- ❑ Certification Écologo en cours d'audit externe pour l'obtention de celle-ci
- ❑ La prochaine capsule environnement portera sur l'utilisation de l'huile biologique et sera diffusée en début 2023



Première livraison de compost le 31 octobre 2022

Photo du haut : chargement sur le site de la MRCVO

Photo du bas : déchargement à notre site Sigma



Suivis environnementaux

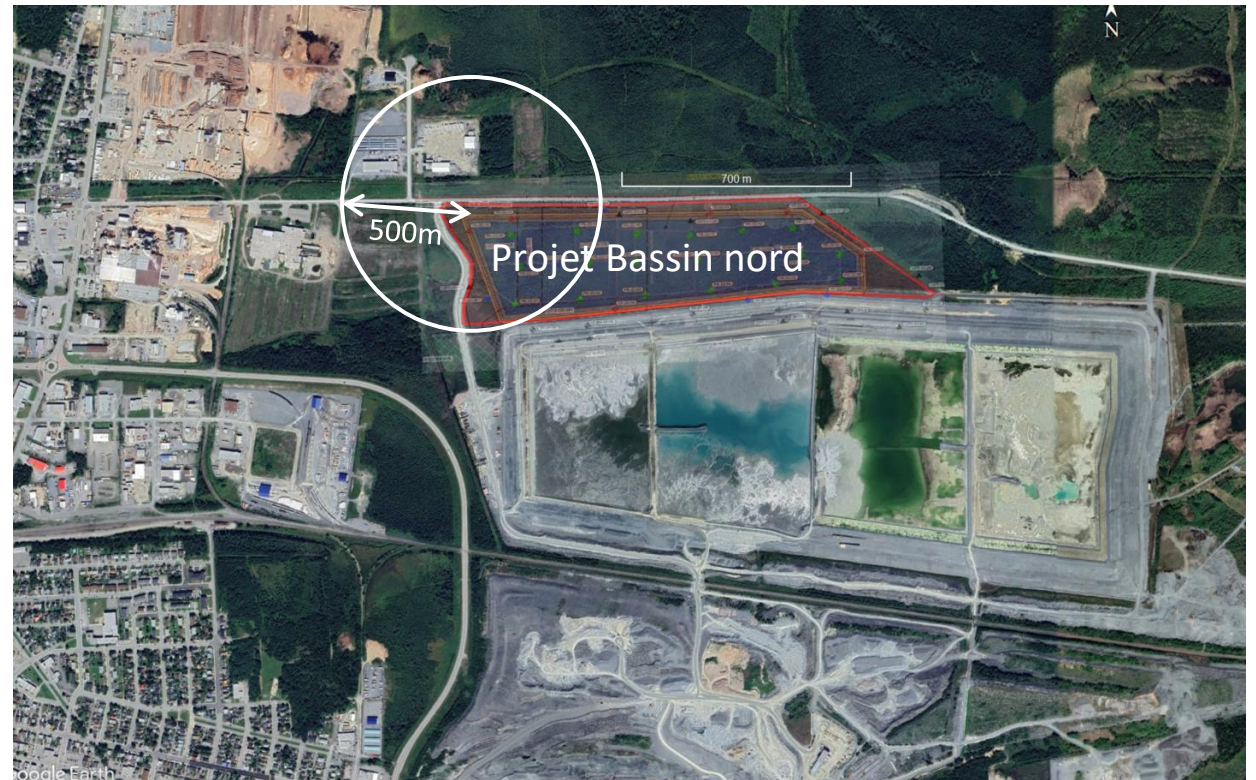
Suivi de la dernière rencontre concernant le projet de construction du bassin d'eau :

- *Situer la proximité des entreprises VS construction du Bassin d'eau*

Deux entreprises situées
dans un rayon de 500 m
du coin nord-ouest

MHH et déboisement (MFFP) déposé 10
novembre

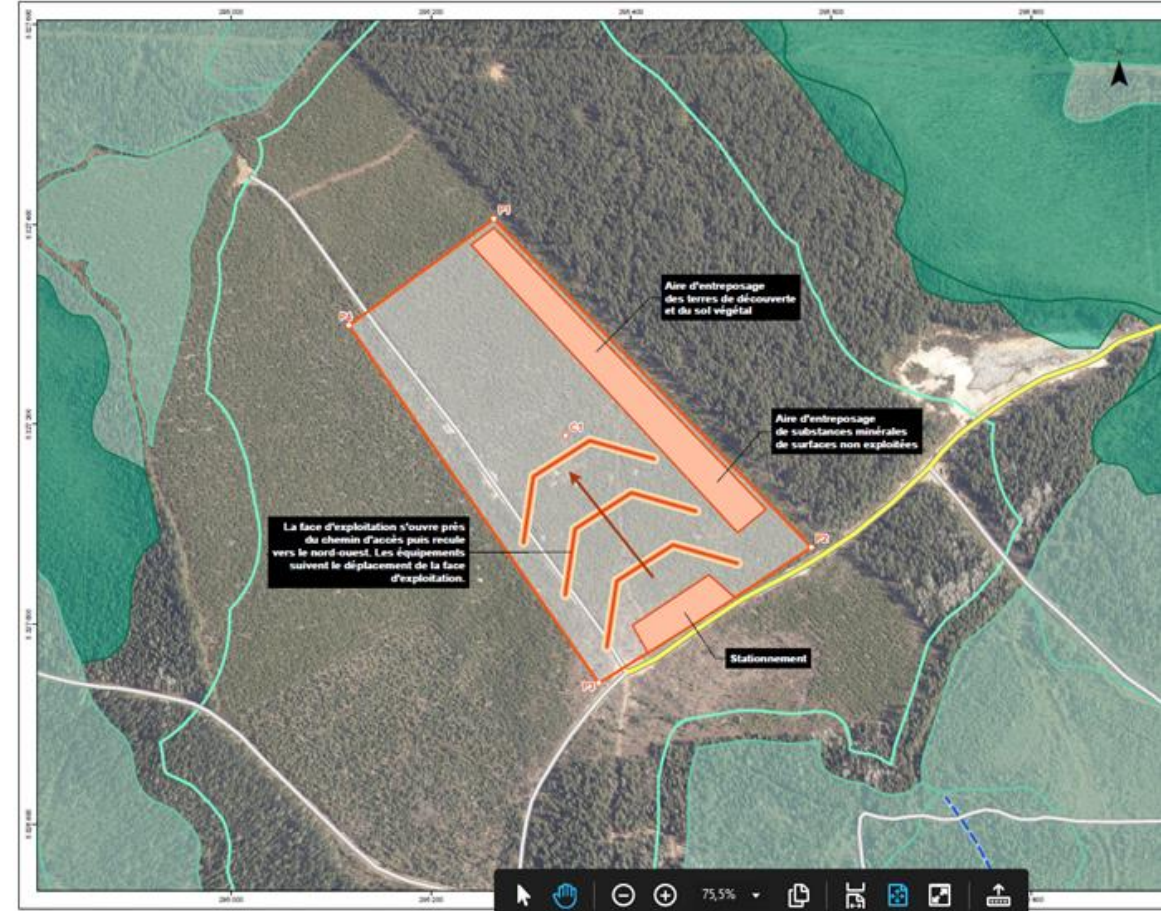
Demande de CA (MELCCFP) conception et
géotechnique déposé le 15 novembre



Suivis environnementaux

Suivi de la dernière rencontre concernant la construction du bassin d'eau :

- *Demande de bail non-exclusif (BNE) pour une sablière déposée le 17 octobre 2022 à la MRCVO*
- *Extraction de 100 000 tonnes de matériel (sable) – moins de 10 hectares*



Suivi des relations avec le milieu

Démarche d'information et de consultation – Bassin d'eau et avenir de la déposition des résidus



Objectif : Identifier les préoccupations et les enjeux anticipés par les parties prenantes en amont de la consultation réglementaire.

Période visée: Début 2023



Activités d'information et de consultation envisagées :

- Présentation au Comité de suivi (point statutaire) et atelier thématique (réalisé en mai 2022)
- Rencontres de groupe avec des parties prenantes ciblées
- Intégration au sous-comité de travail existant
- Partage d'information via nos canaux de communication habituel (site Internet, infolettre, courriels, bulletin, etc)



Parties prenantes ciblées :

- **Comité de suivi Eldorado Gold Québec**
- **Nation Ahnispabe de Lac Simon**
- **Partenaires socio-économiques:**
 - Corporation de développement industriel et commercial de Val-d'Or
 - Ville de Val-d'Or
 - Chambre de commerce de Val-d'Or
 - MRC de La Vallée-de-l'Or
- **Organismes environnementaux**
 - Organisme de bassin versant Abitibi-Jamésie (OBVAJ)
 - Conseil régional de l'Environnement de l'Abitibi-Témiscamingue (CREAT)
 - Société d'eau souterraine Abitibi-Témiscamingue (SESAT)
- **Gouvernemental (légal et réglementaire)**
 - Ministère de l'Environnement, de la Lutte contre les changements climatiques, de la Faune et des Parcs (MELCCFP)
 - Ministère des Ressources naturelles et des Forêts (MRNF)
 - Ministère des Transports du Québec (MTQ)
- **Entreprises voisines**

Suivi des signalements reçus

| Signalement reçu | Délai de traitement | Suivi et/ou mesures d'atténuation |
|------------------------|---------------------|-----------------------------------|
| Aucun signalement reçu | | |

Relations avec la communauté

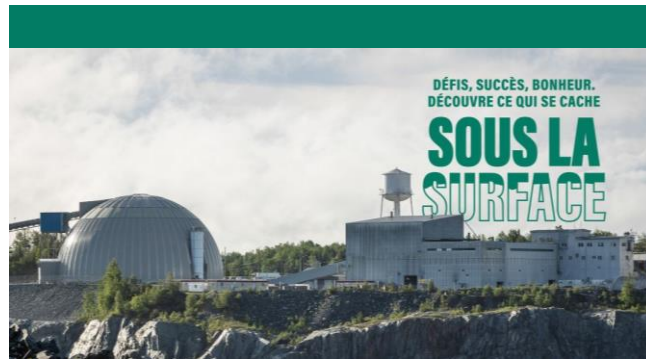


La Piaule

Don de 10 000 \$ au projet Le Château de Marie-Ève afin d'offrir des logements à prix modique à des personnes à risque de vivre en situation d'itinérance.

Notre contribution permet de meubler trois appartements

Près de 50 000 \$ versés à La Piaule depuis 2018



Campagne Sous la surface

Lancement de la deuxième phase de notre campagne de marque employeur

13 nouveaux employés ambassadeurs

Mettre en lumière les éléments qui nous distinguent en tant qu'employeur de choix



Maison de la Source Gabriel

Nouvelle contribution de 25 000 \$ de notre organisation à la Maison de la Source Gabriel

Pour le projet de chambre familiale, qui sera adaptée et accessible aux résidents qui désirent s'entourer de leur famille.



Embellissement cour d'école

Inauguration des travaux d'embellissement et de modernisation de la cour d'école Papillon d'Or

Investissement de 25 000 \$ dans le cadre de notre Plan d'équilibre énergétique et écologique

Relations avec la communauté



AFIN D'AUGMENTER LA SÉCURITÉ DANS LE QUARTIER BOURLAMAQUE, L'ACCÈS AU QUARTIER POUR LES VÉHICULES NE SERA PERMIS QUE PAR L'AVENUE PERRAULT.

La Maison des jeunes procédera à la fermeture des rues et les résidents pourront tout de même avoir accès au quartier. Des espaces de stationnement pour les visiteurs seront prévus à la Cité de l'Or, face au cinéma Capitol et à la patinoire sur la rue St-Jacques.

Halloween à la Maison Lamaque

Activité réalisée en collaboration avec la Maison des jeunes L'Énergiteck de Val-d'Or

Implication de nos employés comme figurants et bénévoles

Remise de sacs de bonbons aux participants

Invitation aux résidents du quartier:

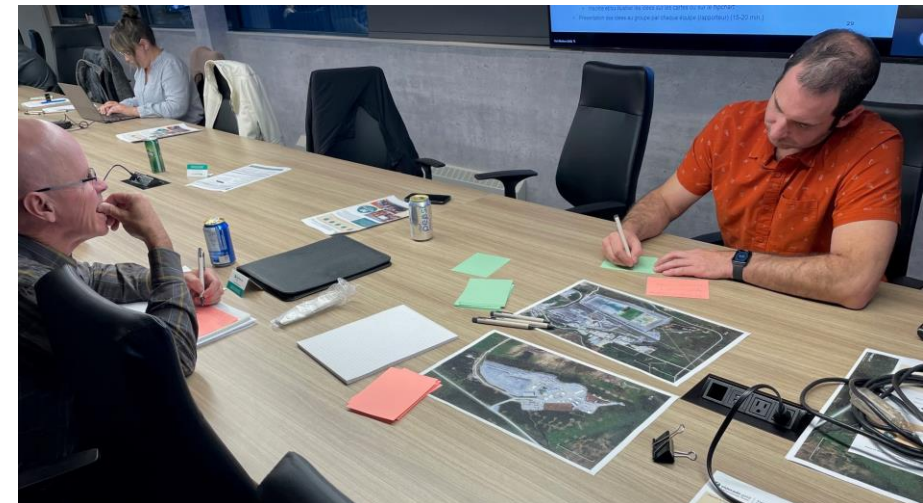
- ✓ Consignes de sécurité et accès aux rues
- ✓ Invitation à utiliser les espaces de stationnement à proximité



Retour sur l'atelier de réflexion sur le plan de fermeture sociale

Retour sur l'atelier de réflexion – plan de fermeture sociale

- Atelier participatif tenu le 28 septembre 2022 pour identifier les **risques à prévenir** et les **opportunités à saisir** en lien avec la planification de la fermeture et de l'après-mine
- Six volets de planification identifiés :
 - **Contributions communautaires**
 - **Usages futurs des sites**
 - **Emploi et habitudes de vie**
 - **Protection de l'environnement et conservation de la biodiversité**
 - **Paysage et patrimoine**
 - **Sécurité**



Retour sur l'atelier de réflexion – plan de fermeture sociale

Vision pour la démarche :

- **Planifier la fermeture de la mine de manière responsable et concertée dans l'optique de créer un héritage positif pour la communauté.**

Objectifs stratégiques :

- **Une fermeture responsable...** qui favorise l'atténuation des impacts et la maximisation des opportunités sur le plan social, environnemental et économique
- **En concertation avec le milieu...**
 - Atelier exploratoire du 28 septembre 2022 avec le Comité de suivi
 - Implication du sous-comité "Répercussions et avantages" (créé en 2021) dans l'élaboration d'un plan intégré de fermeture répondant à la vision d'ensemble
 - Partage régulier d'informations au Comité de suivi
- **Un héritage positif pour le milieu...**
 - Définition de projet(s) structurant(s) aux sites Sigma et Lamaque qui profiteront à la communauté pour les générations à venir.

Retour sur l'atelier de réflexion – plan de fermeture sociale

Proposition d'**élargissement du mandat du sous-comité de travail** pour poursuivre la réflexion sur les volets identifiés par le Comité de suivi

Composition du sous-comité :

- Socio-communautaire : Mélanie Perreault, directrice régionale, Centraide A-T et Nord-du-Québec
- Éducation et recherche : Martin Richard, coordonnateur, Centre de formation professionnelle
- Municipal : Sylvie Hébert, conseillère municipale, Ville de Val-d'Or
- Environnement : Elisabeth Chartrand, chargée de projet, Organisme de bassin versant Abitibi-Jamésie

Possibilité d'avoir des **experts invités** pour soutenir les discussions



Pause





Présentation spéciale: GES et Changements climatiques

GES et Changements climatiques

- Vision d'Eldorado Gold Québec
- Mini-Quiz interactif sur les GES et les changements climatiques (mythes et réalités)
- Émissions de GES Eldorado Gold
- Objectifs corporatifs
- Efforts et projets de réduction à la source
- Optimisation énergétique
- Gestion des changements climatiques
- Évolution du Plan d'équilibre énergétique et écologique

Vision Eldorado Gold Québec

En accord avec cette politique et nos parties prenantes, Eldorado Gold Québec s'engage à :

- Prendre des mesures pour lutter contre les changements climatiques;
- Améliorer nos pratiques et nos performances en gestion de l'énergie et GES;
- Élaborer, conserver et mettre à jour annuellement un plan de gestion de l'énergie à chacun de nos sites d'exploitation;
- Évaluer les risques sociaux et environnementaux associés à la gestion de l'énergie et des GES;
- Communiquer avec toute transparence avec la communauté et parties prenantes sur nos performances et gestion de l'énergie et GES ;
- Appuyer l'adoption d'une énergie propre et renouvelable.



eldorado gold
Québec



Politique sur la gestion de l'énergie, des émissions des gaz à effet de serre et de la lutte aux changements climatiques

Janvier 2022

Des opérations minières responsables ne sont pas qu'une philosophie, elles requièrent une gestion responsable de l'énergie et des gaz à effet de serre. Eldorado Gold Québec reconnaît l'importance d'améliorer nos pratiques opérationnelles afin de minimiser au maximum les impacts et les sources d'émission dans l'atmosphère. Nous évaluons nos impacts potentiels, du début d'un projet jusqu'à sa clôture, et déterminons les façons de minimiser nos émissions et nos répercussions sur le milieu environnement.

En accord avec cette politique et nos parties prenantes, Eldorado Gold Québec s'engage à :

- Prendre des mesures pour lutter contre les changements climatiques;
- Améliorer nos pratiques et nos performances en gestion de l'énergie et GES;
- Élaborer, conserver et mettre à jour annuellement un plan de gestion de l'énergie à chacun de nos sites d'exploitation;
- Évaluer les risques sociaux et environnementaux associés à la gestion de l'énergie et des GES;
- Communiquer avec toute transparence avec la communauté et parties prenantes sur nos performances et gestion de l'énergie et GES ;
- Appuyer l'adoption d'une énergie propre et renouvelable.

Mehdi Bouanani
Direction Projets Construction

Sylvain Lortie
Directeur Environnement

Sylvain Lehoux
Vice-président et directeur général

Joe Dick
Vice-président exécutif et chef de l'exploitation

GES et Changements climatiques

- Mini-Quiz interactif sur les GES et les changements climatiques (mythes et réalités)
- Allez sur : www.menti.com
- Inscrire le code : **2923 3695**

Émissions de GES Eldorado Gold

- Les principaux gaz à effet de serre sont:
 - Gaz carbonique ou dioxyde de carbone (CO₂)
 - Méthane (CH₄)
 - Oxyde nitreux(N₂O)
- L'ensemble des gaz sont communément appelés **CO₂ équivalent (CO₂eq)**
- Les émissions sont calculées en **tonne** de CO₂ équivalent
- Proviennent de la combustion d'énergies fossiles, comme par exemple: l'essence, le diésel, le gaz naturel et le propane
- Trois types d'émissions:
 - Directes (scope 1): Sources imputables à l'émetteur
 - Indirectes (scope 2): Liées à la consommation d'électricité
 - Sur le cycle de vie (scope 3): Émission propre à un produit ou à un service

Émissions de GES Eldorado Gold

Émissions totales 2021 pour Eldorado Gold Québec

Total: **18 497 tCO₂eq**

- Sources directes: **18 462 tCO₂eq**
- Sources indirectes **35 tCO₂eq**

Règlement sur la déclaration obligatoire de certaines émissions de contaminants dans l'atmosphère **en fonction des établissements** d'Eldorado Gold Québec

Mine Lamaque: 1000 voie de service Goldex-Manitou Val-d'or Qc J9P 0M6

Déclaration provinciale (RDOCECA): **13 843 tCO₂eq**

- Apparaît au registre de l'inventaire québécois des émissions atmosphériques
- Inclut le transport de minerai entre Lamaque et Sigma

Usine Sigma: 300, 3^{ième} Avenue Est, Val-d'Or Qc J9P 0J6

4619 tCO₂eq

- N'apparaît pas au registre de l'inventaire québécois des émissions atmosphériques, puisque moins de 10 000 tCO₂eq/an

Émissions de GES Eldorado Gold

Eldorado Gold Québec 2021 Sigma et Lamaque

| | t CO2/eq | % | qté |
|-----------------------------|---------------|----|--------------|
| Diesel machinerie mobile | 13 817 | 75 | 5 075 578 L |
| Gaz naturel (chauffage) | 3 951 | 21 | 2 248 315 m3 |
| Explosif | 411 | 2 | 2177 t |
| Essence camionnettes | 136 | 1 | 58 430 L |
| Propane sources fixes | 142 | 1 | 93 407 L |
| Propane équipements mobiles | 5 | <1 | 2 393 L |
| Total: | 18 462 | | |

Diesel équipement mobile

| | t CO2/eq | % | qté |
|------------------------------------|--------------|-----|-----------|
| Diesel Lamaque | 9096 | 66 | 3 341 396 |
| Diesel projets construction | 2439 | 18 | 895 881 |
| Transport de minerai (Fournier) | 976 | 7 | 358 414 |
| Diesel exploration surface Lamaque | 852 | 6 | 313 120 |
| Diesel Sigma | 440 | 3 | 161 655 |
| Transport du stérile (Fournier) | 14 | 0 | 5 112 |
| Total: | 13817 | 100 | 5 075 578 |

Chauffage gaz naturel

| | t CO2/eq | % | qté |
|------------------------|-------------|-----|--------------|
| Chauffage mine Lamaque | 2568 | 65 | 1 471 462 m3 |
| Chauffage usine Sigma | 1383 | 35 | 776 853 m3 |
| Total: | 3951 | 100 | 2 248 315m3 |

Émissions vs production

| 2019 | |
|---|--------------|
| Production (onces d'or) | 111 085 |
| Émissions totales (tCO ₂ éq) | 12 661 |
| Ratio tCO ₂ éq/oz d'or | 0,114 |
| | |
| 2020 | |
| Production (onces d'or) | 144 141 |
| Émissions totales (tCO ₂ éq) | 14 769 |
| Ratio tCO ₂ éq/oz d'or | 0,102 |

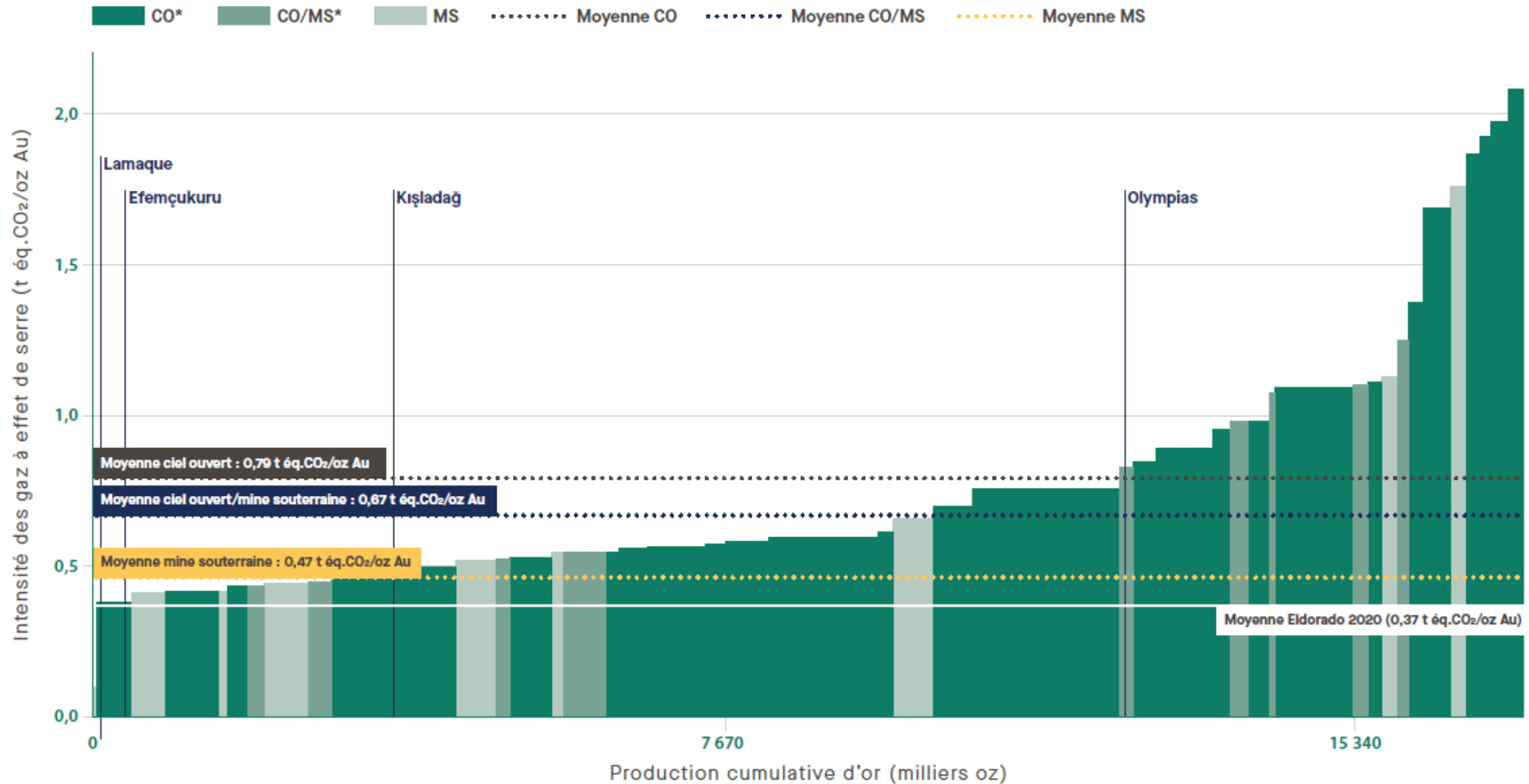
| 2021 | |
|---|--------------|
| Production (onces d'or) | 153 201 |
| Émissions totales (tCO ₂ éq) | 18 497 |
| Ratio tCO ₂ éq/oz d'or | 0,121 |
| | |
| 2022 (estimé) | |
| Production (onces d'or) | 164 000 |
| Émissions totales (tCO ₂ éq) | 21 000 |
| Ratio tCO ₂ éq/oz d'or | 0,128 |

Comparatif avec les autres compagnies minières 2020

| Nom de l'entreprise | Nom de l'établissement | Municipalité | Quantité totale de GES (t éq. CO ₂) | Production oz Au | t éq. CO ₂ /oz Au |
|--|--|--|--|---------------------|---------------------------------|
| Iamgold Corporation | Mine Doyon | Preissac | 10 780 | 79 000 | 0,14 |
| Mines Agnico Eagle limitée | Mine Goldex | Val-d'Or | 11 650 | 127 540 | 0,09 |
| Eldorado Gold (Quebec) inc. | Mine Lamaque | Val-d'Or | 11 735 | 144 141 | 0,08 |
| Niobec inc. | Niobec inc. | Saint-Honoré | 12 493 | | |
| Glencore Canada Corporation | Mine Bracemac-McLeod | Gouvernement régional d'Eeyou Istchee Baie-James | 18 170 | | |
| Goldcorp Canada LTD. | Propriété Éléonore | Gouvernement régional d'Eeyou Istchee Baie-James | 23 631 | 208 000 | 0,11 |
| Hecla Québec inc. | Les Mines Casa Berardi | Gouvernement régional d'Eeyou Istchee Baie-James | 28 559 | 121 493 | 0,24 |
| Mines Agnico Eagle limitée | Mine Laronde | Preissac | 32 953 | 349 913 | 0,09 |
| Les Diamants Stornoway (Canada) inc. | Mine Renard (Foxtrot) | Gouvernement régional d'Eeyou Istchee Baie-James | 39 589 | | |
| Minerai de fer Québec inc. | Mine de fer du lac Bloom | Fermont | 55 404 | | |
| ArcelorMittal Exploitation Minière Canada s.e.n.c. | Mine du lac Fire (Arcelormittal Mines Canada inc.) | Rivière-Mouchalagane | 64 010 | | |
| Glencore Canada Corporation | Fonderie Horne | Rouyn-Noranda | 102 605 | | |
| Canadian Royalties inc. | Nunavik Nickel | Rivière-Koksoak | 104 627 | | |
| Glencore Canada Corporation | Mine Raglan | Rivière-Koksoak | 139 792 | | |
| Canadian Malartic GP | Mine Canadian Malartic | Malartic | 210 457 | 568 634 | 0,37 |
| ArcelorMittal Exploitation Minière Canada s.e.n.c. | Mine Mont-Wright (Arcelormittal Mines Canada inc.) | Fermont | 294 746 | | |

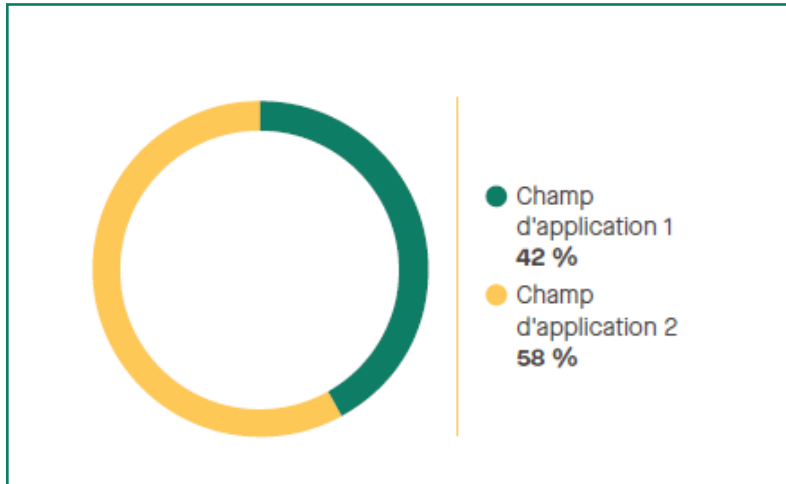
Source: Inventaire québécois des émissions atmosphériques (IQEA), Direction des inventaires et de la gestion des halocarbures, Ministère de l'Environnement et de la Lutte contre les changements climatiques, 5 novembre 2021

Comparaison avec l'ensemble des mines aurifères dans le monde

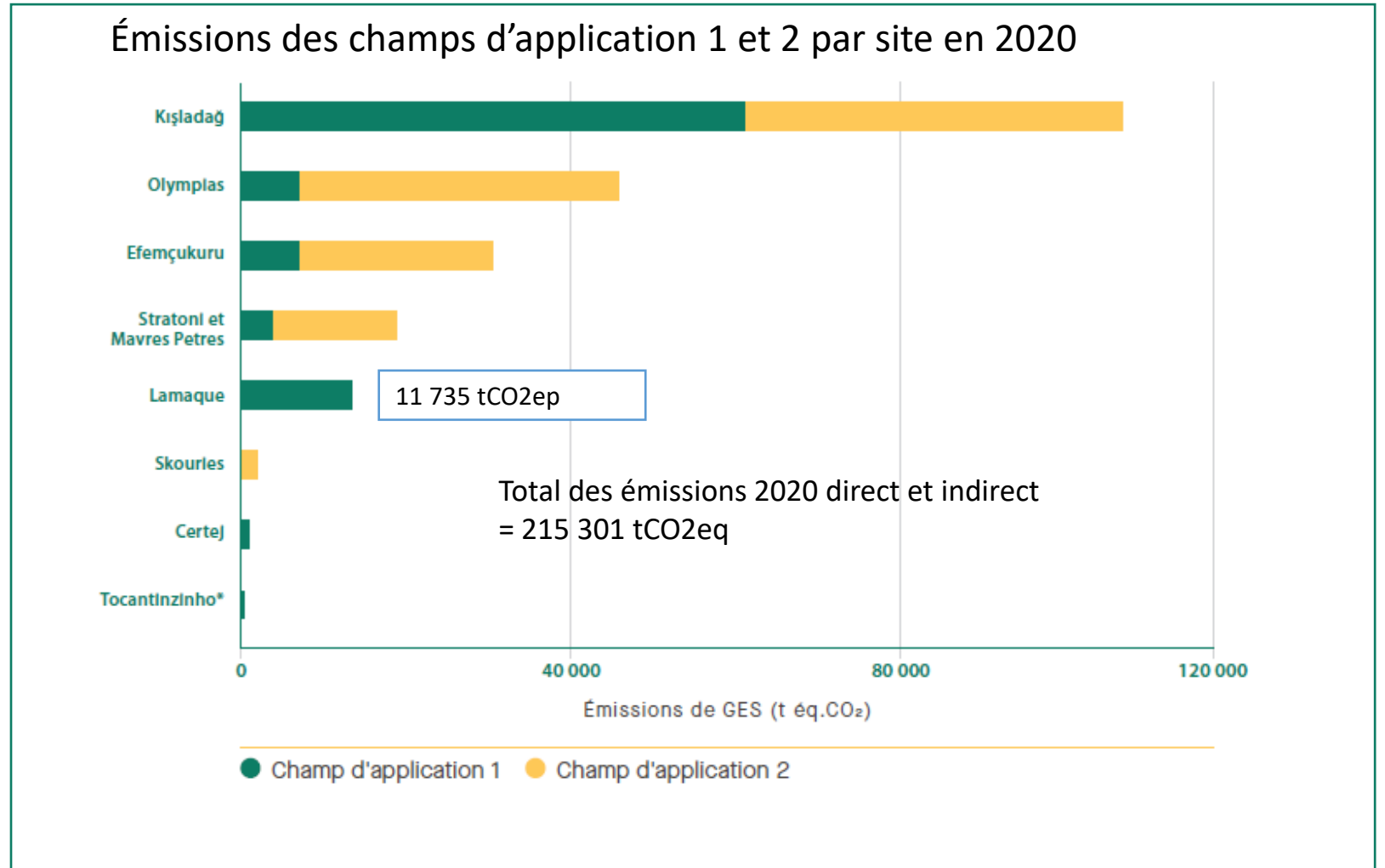


Émissions 2020 Eldorado Gold Corp

Total des émissions par champs d'application

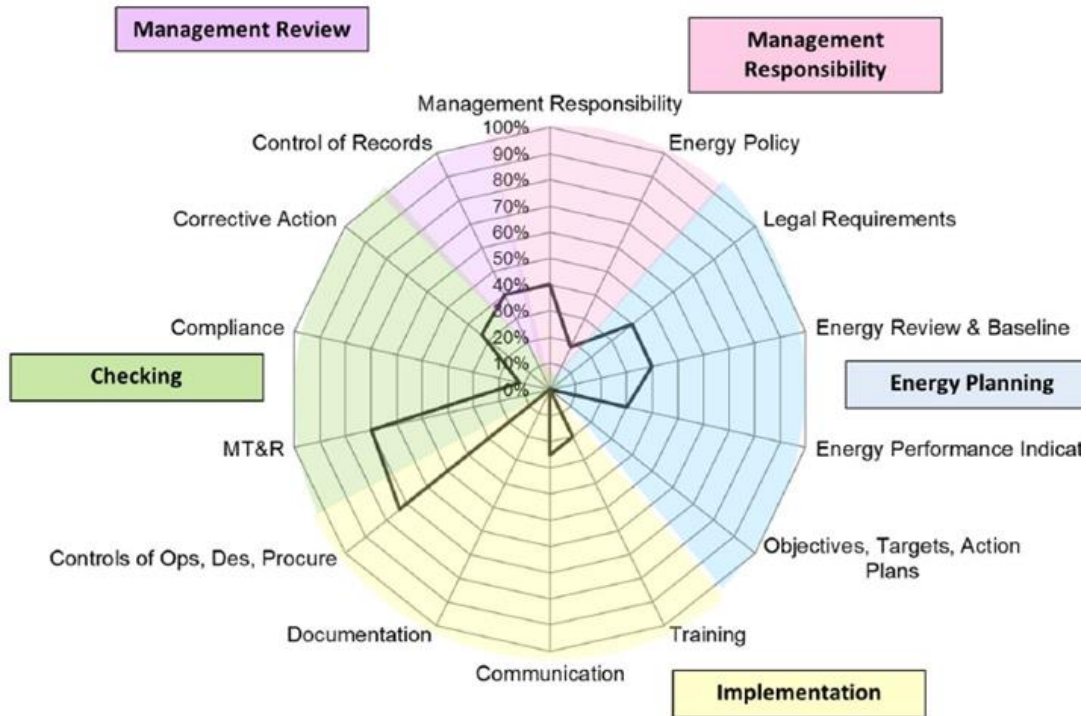


Émissions des champs d'application 1 et 2 par site en 2020



Objectifs Eldorado Gold Corp et Québec

Analyse des écarts sur la gestion de l'énergie Lamaque 2019



Analyse des écarts sur la gestion de l'énergie Lamaque 2021



Nos initiatives et actions de réduction des GES

| Projet/Opportunités | Échéancier | Réduction de GES |
|---|------------|--|
| Camions électriques de transport de minerai | 2023 | Diminution de la consommation de diesel |
| Amélioration de la ventilation sur demande | 2022 | VOD technologie optimise l'utilisation de l'énergie électrique et la consommation du gaz naturel pour le chauffage |
| La rampe de transport à minerai Sigma-Lamaque | 2022 | La rampe Lamaque à Sigma permettra d'éliminer 1000tCO ₂ eq (fin du transport en surface du minerai de la mine vers l'usine) |
| Gestion et suivi des consommations énergétiques | 2021-2022 | Outils de gestion numérique pour les opérations permettent de prendre des actions instantanées pour réduire la consommation énergétique. |

Évolution du Plan d'équilibre énergétique et écologique

Scénario en chiffres

- Émission à compenser : (2017 à 2019) 5000 t eqCO₂ + (2020 à 2025) 6000 t eqCO₂ = **11 000 t eqCO₂**
- **2 200 t eqCO₂** par années pour 5ans
- Pour **1 t eqCO₂** il faut planter **6 arbres (5,555555)** - Un arbre captera en moyenne **0,18 t CO₂** dans sa vie
- ELD doit planter **66 000 arbres**
- **13 200 arbres** par année pour 5 ans

| Année | GES Émis (e tCO ₂) | Potentiel GES capté (e tCO ₂) | Arbres |
|--------------|--------------------------------|---|--------------|
| 2017 | 2678 | 0 | 0 |
| 2018 | 1144 | 0 | 0 |
| 2019 | 1190 | 0 | 0 |
| 2020 | 472 | 0 | 0 |
| 2021 | 863 | 2376 | 13200 |
| 2022 | 1000 | 2376 | 13200 |
| 2023 | | | |
| 2024 | | | |
| 2025 | | | |
| Total | 7347 | 4752 | 26400 |



Gestion des changements climatiques

Les changements climatiques constituent un problème mondial qui a des conséquences sur nos activités, les intervenants et les collectivités où nous sommes présents.

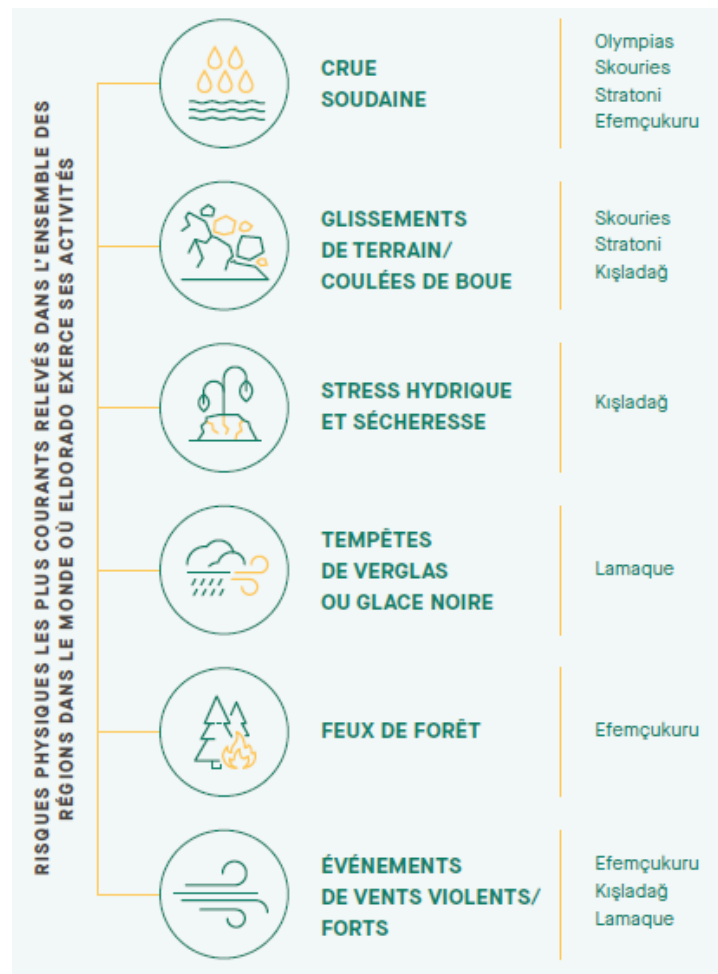
En 2020, Eldorado a procédé à l'évaluation à l'échelle de l'entreprise des risques et des occasions en matière de climat afin de comprendre comment les changements climatiques et la transition vers un avenir à plus faibles émissions de carbone pourraient avoir un impact sur nos activités à court, à moyen et à long terme.

Les évaluations des sites et des territoires commandées par Eldorado en 2021 s'appuyaient sur les méthodes du risque pour comprendre :

- 1) les tendances climatiques dans les régions où Eldorado exploite ses sites;
- 2) les risques éventuels menaçant chacun de ses sites, dans des conditions climatiques actuelles et prévues.

Gestion des changements climatiques

Risques physiques les plus courants pour Eldorado Gold à l'échelle mondiale



Lamaque, Canada

CANADA

Le site Lamaque pourrait être soumis à une recrudescence de tempêtes de verglas susceptibles d'avoir un impact sur les équipements et les infrastructures extérieurs, notamment sur le réseau électrique. Le site risque de connaître des épisodes de vents violents, et l'on prévoit que l'intensité des tempêtes augmentera dans l'avenir. Le site risque aussi de souffrir de l'adoucissement des hivers, qui pourrait compliquer l'accès à des zones d'exploration convenables.

ATTÉNUATION

Nous nous efforcerons de concevoir des infrastructures et de travailler avec les entrepreneurs et les fournisseurs d'électricité à Lamaque afin d'atténuer les risques liés aux tempêtes de verglas et aux autres conditions hivernales.

Gestion des changements climatiques

Impact des changements climatiques

- Les changements climatiques impacts directement les évènements météorologiques, entraînant des phénomènes climatiques extrêmes, dont les impacts sur les ressources en eau sont considérables.
- Les impacts directs pouvant nous affecter sont:
 - Pénurie d'eau pour les opérations
 - Surplus d'eau naturel/contact devant être géré dans les bassins associés
 - Risques de débordement et déchargement de l'eau contaminé vers l'environnement
 - Risque d'érosion et défaillance des infrastructures de retenues
 - Risque d'endommagement des infrastructures ou de services importants en aval des ouvrages de retenues suite a un débordement/défaillance
 - Endommagement des infrastructures hydraulique pour la gestion des eaux (débits plus grands que conçus pouvant endommager les déversoirs/ponceaux, causant une défaillance)
 - Risque d'endommagement des infrastructures ou de services importants en aval des ouvrages de retenues suite à une défaillance

Gestion des changements climatiques

Gestion des changements climatiques – Parc à résidus

- **Critère d'entreposage** : Les ouvrages de rétention avec retenue d'eau doivent être conçus pour retenir le volume d'une crue de projet établie en fonction d'une averse critique de récurrence de 1:2000 ans combiné avec une fonte de neige d'une récurrence de 100 ans.
 - En plus du volume de la crue de projet, pour tenir compte de l'impact des changements climatiques, un pourcentage de majoration a été ajouté. Selon l'Atlas hydroclimatique du Québec méridional publié par le centre d'expertise hydrique du Québec, une majoration de volumes de crue de l'ordre de 2-6% est prévu pour l'horizon 2050. Cette majoration a été considéré dans la conception des bassins d'eau du parc à résidus
- **Critère d'évacuation**: Les infrastructures hydrauliques (déversoir d'urgence) doivent être aménagé afin de pouvoir évacuer de façon sécuritaire les crues extrême (supérieur à la crue de projet), tout en évitant que l'intégrité de l'ouvrage de rétention soit affectée.
 - Un facteur de pondération a été appliqué à l'intensité de précipitation de l'ordre de 18% (Les changements climatiques et l'évaluation environnementale, MELCC, 2021). Les infrastructures hydraulique ont été conçus pour évacuer les crues extrêmes pondéré.



Période de questions





Tour de table



Merci pour votre participation !



Questions – Rencontre du Comité de suivi – 16 novembre 2022

Diapo de référence

Questions

Suivis environnementaux

Suivi de la dernière rencontre concernant le projet de construction du bassin d'eau :

- Situer la proximité des entreprises VS construction du Bassin d'eau

Deux entreprises situées dans un rayon de 500 m du coin nord-ouest



MHH et déboisement (MFFP) déposé 10 novembre

Demande de CA (MELCCFP) conception et géotechnique déposé le 15 novembre



11

- Quel est le volume de bois coupé (demande de permis de déboisement déposé le 10 novembre)?

| Volume (m ³) | Essence ou groupe d'essences |
|--------------------------|------------------------------|
| 1.0 | Bouleau à papier |
| 70.9 | Épinettes |
| 47.3 | Épinettes |
| 37.7 | Mélèze Laricin |
| 25.1 | Mélèze Laricin |
| 22.7 | Peupliers |
| 3.0 | Pin gris |
| 2.0 | Pin gris |
| 4.0 | Sapin Baumier |
| 2.6 | Sapin Baumier |

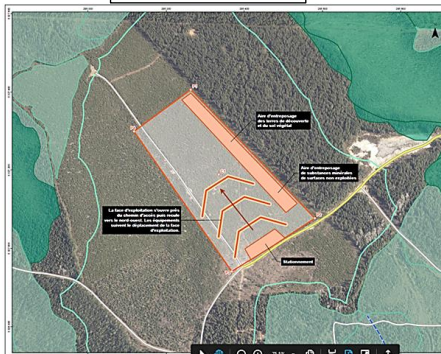
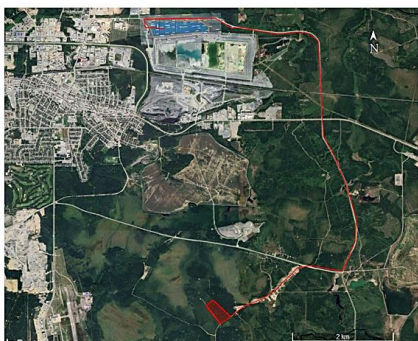
- MHH : est-ce qu'il y a des projets de compensation de prévus?
Pas de projet en particulier, c'est la compensation financière évaluée par le MELCCFP que nous devons débours.

Suivis environnementaux

Suivi de la dernière rencontre concernant la construction du bassin d'eau :

- Demande de bail non-exclusif (BNE) pour une sablière déposée le 17 octobre 2022 à la MRCVO
- Extraction de 100 000 tonnes de matériel (sable) – moins de 1 hectare

Moins de 10 hectares



12

- Quelle est la hauteur environ des arbres dans ce secteur (secteur du BNE)
Coupe avec régénération en 2010. Plantation de pin gris en 2011.

Hauteur des arbres 2 à 3m

- Pour le BNE, est-ce que vous devez restaurer?
Étant non-exclusif, la responsabilité de restauration revient à la MRCVO et c'est selon les besoins futurs de cette sablière. Eldorado fera tout de même des démarches auprès de celle-ci pour collaborer à la restauration s'il y a lieu.

Émissions de GES Eldorado Gold

- Les principaux gaz à effet de serre sont:
 - Gaz carbonique ou dioxyde de carbone (CO₂)
 - Méthane (CH₄)
 - Oxyde nitreux(N₂O)
- L'ensemble des gaz sont communément appelés **CO₂ équivalent (CO₂eq)**
- Les émissions sont calculées en **tonne** de CO₂ équivalent
- Proviennent de la combustion d'énergies fossiles, comme par exemple: l'essence, le diésel, le gaz naturel et le propane
- Trois types d'émissions:
 - Directes (scope 1): Sources imputables à l'émetteur
 - Indirectes (scope 2): Liées à la consommation d'électricité
 - Sur le cycle de vie (scope 3): Émission propre à un produit ou à un service



26

- Combien de bornes électriques (recharge) vous avez?
(Chiffre à préciser, nous avons estimé à une dizaine)

3 à Sigma

7 à Lamaque + 3 en attente d'installation