



Résumé de la rencontre
Rencontre 18 – Comité de suivi Eldorado Gold Québec
Mine Lamaque

9 septembre 2020

Version adoptée

Compte rendu rédigé par



1. INFORMATIONS GÉNÉRALES

Date : 9 septembre 2020

Durée : 17 h 15 à 19 h 15

Lieu : Visioconférence *Zoom*

Nombre de participants (membres) : 7

2. MOT DE BIENVENUE

M. Benoît Théberge de Transfert Environnement et Société (ci-après Transfert), souhaite la bienvenue à tous. Celui-ci souligne le fait que la rencontre se tient à nouveau de manière virtuelle et remercie les participants de prendre part à cette formule.

M. Théberge précise que des démarches sont en cours pour pourvoir le siège du quartier Paquinville. Mme Véronique Fortier, conseillère en communications, mentionne qu'elle tiendra les membres du Comité au courant des démarches faites en ce sens.

M. Théberge poursuit en faisant un appel des bonnes pratiques lors d'une rencontre virtuelle et présente les sujets qui seront abordés lors de la rencontre :

- ✓ Mot de bienvenue
- ✓ Tour de table - Échos du milieu
- ✓ Adoption du compte rendu R17 et suivis de la dernière rencontre
- ✓ Mise à jour du projet de la rampe
- ✓ Présentation thématique : Innovations technologiques et gestion environnementale
- ✓ Présentation thématique : Mise à jour parc à résidus (gestion des résidus miniers)
- ✓ Mise à jour des relations avec la communauté
- ✓ Suivi des signalements
- ✓ Présentation et discussion sur les suivis environnementaux
- ✓ Varia
- ✓ Tour de table
- ✓ Mot de la fin

M. Théberge mentionne que, comme pour la dernière rencontre tenue en ligne, l'objectif demeure de ne pas dépasser une durée de deux heures étant donné la fatigue qui s'installe plus rapidement en mode virtuel. Il souligne que deux présentations thématiques seront faites lors de la rencontre suivant les sujets d'intérêts identifiés par les membres du Comité.

M. Sylvain Lehoux, directeur général d'Eldorado Gold Québec, poursuit en souhaitant la bienvenue aux membres. Il mentionne que la reprise des activités de la mine suivant la période de pause de la COVID-19 se déroule bien. Il souligne sa fierté qu'il a du respect des mesures sanitaires par les employés. L'entreprise se prépare en cas de deuxième phase de la pandémie en réalisant des planifications et des simulations.

M. Lehoux poursuit en mentionnant que l'entreprise est maintenant constituée en une nouvelle personne morale depuis le 1^{er} juillet dernier, soit Eldorado Gold (Québec) inc. avec un nouveau logo. Ce dernier vise à démontrer la volonté de l'entreprise de se tourner vers l'avenir en ayant un souci de l'environnement.

M. Lehoux invite les membres du Comité à une projection privée du film Souterrain le 29 septembre 2020. Le tournage de ce film s'est réalisé en partie dans les installations de Mine Lamaque¹.

QUESTION ET/OU COMMENTAIRE	RÉPONSE OU RÉACTION
Intervention 1.	
J'aimerais en savoir plus sur le film. Est-ce qu'on a été invité? Est-ce que ça remplace la visite?	M. Gauthier, directeur senior Responsabilité sociale de l'entreprise, mentionne qu'il ne peut pas en dire beaucoup et qu'il s'agit d'une première.
	Mme Fortier mentionne que des invitations ont été envoyées par courriel ou par la poste à chaque membre du Comité. Cette activité ne remplace pas la visite. Elle explique qu'il s'agit d'une projection privée qui aura lieu au fond de la fosse Sigma.
Intervention 2.	
Juste pour être sûr de bien comprendre, nous allons être en mode ciné-parc. Est-ce qu'on amène nos chaises?	Mme Fortier mentionne aux participants qu'ils ne doivent pas amener leur chaise et qu'Eldorado fournira l'écran.
	M. Gauthier souligne qu'il y aura des éléments de surprise dans l'activité et qu'un plan B est prévu en cas d'intempérie.

M. Lehoux termine en présentant une mise à jour corporative et de la Mine Lamaque. Il mentionne que les résultats du dernier trimestre suivent et même dépassent les cibles établies.

3. TOUR DE TABLE – ÉCHOS DU MILIEU

M. Théberge invite ensuite les membres du Comité à prendre la parole pour partager des nouvelles d'intérêt à l'intention du Comité, du milieu, de l'entreprise et/ou du Projet.

¹ En raison de la hausse des cas de COVID-19 ailleurs au Québec ainsi que de la recommandation gouvernementale de réduire le nombre et l'ampleur des rassemblements au minimum, c'est avec beaucoup de déception qu'Eldorado Gold Québec a pris la décision d'annuler la tenue de la projection privée du film Souterrain dans la fosse à ciel ouvert Sigma

QUESTION ET/OU COMMENTAIRE	RÉPONSE OU RÉACTION
Intervention 3.	
Je n'ai rien reçu comme information particulière.	
Intervention 4.	
Avez-vous prévu des démarches pour le recrutement du membre du quartier Paquinville?	Mme Fortier mentionne que des démarches sont en cours pour identifier un membre remplaçant. Une personne a été identifiée par M. Routhier (ancien membre) et l'équipe va communiquer avec elle. Mme Fortier souligne qu'ils ont de l'ouverture si les membres souhaitent proposer des noms.
Intervention 5.	
Je peux communiquer avec le conseiller du quartier au besoin, mais je vais attendre que vous ayez fait vos démarches. Si cela ne fonctionne pas, vous me le direz et je ferai des démarches.	

M. Théberge poursuit en demandant si des membres ont participé à la Fête de quartier qui s'est tenue en ligne.

QUESTION ET/OU COMMENTAIRE	RÉPONSE OU RÉACTION
Intervention 6.	
J'ai participé, mais je ne suis pas <i>fan</i> de ce genre d'activité. Mais, j'étais sensible à l'effort fait pour tenir quand même l'activité.	M. Gauthier remercie le membre pour son commentaire. Il mentionne que l'équipe a fait le même constat et qu'elle œuvre à trouver une manière d'intéresser les gens puisque la Fête de quartier est un incontournable. Il affirme qu'ils ont préféré adapter l'événement plutôt que de l'annuler. Il note qu'il y a eu plusieurs visionnements et commentaires du public. Mme Fortier mentionne qu'il y a eu en effet plus de 3400 visionnements.

M. Lehoux et M. Gauthier remercient les membres du Comité pour leurs commentaires et leur support avant de quitter la rencontre.

4. ADOPTION DU COMPTE RENDU R17 ET SUIVIS DE LA DERNIÈRE RENCONTRE

M. Théberge indique qu'il n'y a pas eu de commentaire sur le dernier compte rendu et que celui-ci est donc approuvé et sera ajouté au site Internet. M. Théberge invite par la suite Mme Fortier à présenter les suivis en lien avec la dernière rencontre.

M. Fortier passe en revue les différents suivis et revient sur les résultats du sondage transmis au courant de l'été et qui visait à obtenir les préférences des membres quant aux modalités de tenue des prochaines rencontres du

Comité. Elle souligne que les résultats étaient très partagés au niveau de la préférence quant à la tenue de rencontres en ligne ou en présence. Ainsi, afin d’accommoder les membres qui privilégiaient un retour des rencontres en présence, M. Fortier propose que la prochaine et dernière rencontre de 2020 se tienne en présence et avec les mesures qui s’imposent. Si la situation de la COVID-19 venait à changer d’ici là, il sera toujours possible de poursuivre avec une rencontre en ligne.

M. Théberge ajoute que les membres souhaitaient majoritairement conserver la même heure pour le début des rencontres soit 17 h 15.

QUESTION ET/OU COMMENTAIRE	RÉPONSE OU RÉACTION
Intervention 7.	
J’apprécie l’ouverture que vous avez faite de m’accueillir en personne. J’étais proche de décrocher. Ça me permet de renouveler avec vous. Merci beaucoup.	

5. MISE À JOUR DU PROJET DE LA RAMPE

M. Théberge invite M. Dominic Audet, ingénieur minier, a présenté la mise en jour du projet de rampe de transport du minerai.

M. Audet présente les différents travaux préparatoires qui ont été réalisés pour aménager la rampe d’accès au portail. Celui-ci souligne que les analyses préliminaires effectuées par une firme indépendante confirment que les impacts sonores et les vibrations liées aux activités de construction engendrés par l’aménagement de la rampe d’accès dans la fosse et le fonçage de la rampe souterraine respectent les normes en vigueur du MELCC et la norme de l’industrie minière pour le voisinage immédiat. M. Audet note toutefois qu’un signalement a été fait. Celui est dû au fait qu’un véhicule n’était pas muni d’une alarme de recul silencieuse. La situation a été corrigée.

M. Audet présente par la suite un tableau des sautages et mentionne que les résultats des sismographes sont en deçà des normes prescrites dans une perspective de bon voisinage.

M. Lortie mentionne que les normes sont respectées à la source (au site des travaux) et que c’est le cas également aux quatre sismographes situés dans le milieu récepteur (à proximité des résidences les plus proches). D’ailleurs, plus on s’éloigne de la source, plus les niveaux de bruit et de vibration diminuent.

QUESTION ET/OU COMMENTAIRE	RÉPONSE OU RÉACTION
Intervention 8.	
M. Théberge demande si les résultats des sismographes situés dans le milieu récepteur peuvent être présentés lors de la prochaine rencontre.	M. Lortie affirme qu’il n’y a pas de problème pour que ce soit le cas.

M. Audet poursuit en présentant les infrastructures reliées au projet de rampe. Il mentionne notamment qu'un dôme sera construit pour diminuer les poussières. Le choix de l'entrepreneur pour sa construction se fera dans les prochaines semaines.

QUESTION ET/OU COMMENTAIRE	RÉPONSE OU RÉACTION
Intervention 9.	
Si je comprends bien, les travaux de la rampe vont partir de Sigma vers Triangle et non l'inverse. Nous on a des opérations dans l'ancienne rampe de Lamaque où on accède. Il faudra voir à se coordonner.	M. Audet mentionne que ce sera dans les deux sens. Une équipe d'entrepreneurs partira de Sigma et l'équipe d'Eldorado partira de Lamaque. Des discussions en matière de santé et sécurité ont eu lieu avec la Cité de l'Or puisqu'on va rejoindre une ancienne excavation. Il va y avoir une logistique pour valider les entrées et les sorties du côté d'Eldorado et de la Cité de l'Or. Il mentionne qu'Eldorado communiquera avec le participant.

M. Audet poursuit en présentant la séquence des travaux par phase.

Pour la phase 1, les travaux vont être réalisés à proximité de l'ancienne mine et de la sortie de secours de la Cité de l'Or. Comme le mandat de la future usine de remblai à pâte est de combler le vide de la fosse, la sortie de la Cité de l'Or sera fermée. Une nouvelle sortie sera mise en place.

Pour les phases 2 à 3, M. Audet explique les différentes restrictions qui s'appliqueront au niveau des horaires de sautage lors des travaux sous la route 117 ainsi que les normes à respecter. Il mentionne également que les piézomètres sous le parc à résidus seront utilisés pour évaluer l'impact des travaux sur le niveau de la nappe phréatique.

M. Audet termine sa présentation en présentant les différents engagements d'Eldorado mis à jour au niveau des impacts appréhendés du projet.

QUESTION ET/OU COMMENTAIRE	RÉPONSE OU RÉACTION
Intervention 10.	
On parle de quelle entreprise voisine pour le point « tassement de terrain »?	M. Audet mentionne qu'il ne peut pas divulguer le nom de l'entreprise puisque celle-ci ne souhaitait pas être citée.
	M. Théberge précise que le point important à noter est le principe de précaution mis en place par Eldorado.

6. PRÉSENTATION THÉMATIQUE : INNOVATIONS TECHNOLOGIQUES ET GESTION ENVIRONNEMENTALE

M. Sylvain Lortie, surintendant Environnement – Opérations, prend la parole pour cette présentation thématique. Il souligne qu'il s'agit d'une des thématiques ciblées par les membres du Comité. Il mentionne

qu'Eldorado met en œuvre plusieurs initiatives en ce sens afin de sortir des sentiers battus. Il présente aussi le nouveau slogan du département de l'Environnement chez Eldorado Gold Québec « Penser au futur – agir maintenant » qui fait suite à une séance de remue-méninge interne. Le slogan incarne la volonté de l'entreprise de mettre en œuvre des initiatives environnementales dès maintenant, dans un souci de prévenir ou d'atténuer les impacts pour les générations à venir, tout en faisant preuve d'innovation.

M. Lortie présente quelques exemples d'innovations technologiques et environnementales mises en place à la mine Lamaque :

- Opération télécommandée CAT Command pour les équipements d'excavation lors du développement
- Installation d'une ventilation qui opère sur demande plutôt qu'en continu
- Détection automatique de la localisation des travailleurs et équipements
- Communication LTE sous terre à la mine Lamaque
- Traitement des matières en suspension dans l'eau de dénoyage à partir du système des Murs Sturda
- Traitement de l'azote ammoniacal des eaux de dénoyage
- Traitement des eaux de surface : parc à résidus miniers Sigma et foreuses d'exploration minière

M. Lortie explique pour chacune de ces innovations la manière dont elles peuvent améliorer le bilan environnemental de l'entreprise, la gestion des nuisances ou encore la sécurité des travailleurs. Il insiste sur l'importance d'agir comme pionnier pour pousser l'ensemble de l'industrie minière à faire mieux.

QUESTION ET/OU COMMENTAIRE	RÉPONSE OU RÉACTION
Intervention 11.	
	Le Centre de formation professionnelle sera toujours présent pour vous accompagner dans l'innovation technologique.

M. Lortie poursuit en présentant le Plan énergétique et écologique pour les travaux d'exploration près de la mine Lamaque. Le Plan vise la réduction des gaz à effet de serre (GES), leur compensation ainsi qu'à sensibiliser autant les employés d'Eldorado que la communauté. D'une part, Eldorado a mis en place une table avec les entrepreneurs et les gens de l'exploration pour trouver des solutions pour réduire à la source les émissions de GES. D'autre part, M. Lortie lance un appel aux membres du Comité pour connaître leurs idées et suggestions de projets qui pourraient être inclus au plan de 2021.

M. Théberge demande aux membres si ceux-ci ont des idées de projet dans une optique de lutte aux changements climatiques ou en matière de verdissement.

QUESTION ET/OU COMMENTAIRE	RÉPONSE OU RÉACTION
Intervention 12.	
Des jardins communautaires dans certains quartiers, installations de serres. Cela impliquerait les gens dans leur milieu. Ce n'est pas juste Eldorado qui donne, les gens se prennent en charge, il s'agit d'un travail d'équipe avec les gens.	M. Lortie abonde dans le même sens. Le but est de faire participer le milieu en faisant des projets conjoints. Il indique que la suggestion est prise en note.

M. Théberge demande aux membres si les innovations présentées répondent à leurs attentes. Ceux-ci signifient leur satisfaction quant aux éléments présentés.

QUESTION ET/OU COMMENTAIRE	RÉPONSE OU RÉACTION
Intervention 13.	
M. Théberge interpelle la représentante de l'OBVAJ pour sonder si le volet s'avère intéressant pour eux.	Elle souligne que la mine est très avancée et considère que beaucoup d'efforts ont été faits. Elle apprécie et félicite Eldorado pour leurs initiatives.
Intervention 14.	
Il serait intéressant d'inviter les étudiants des écoles primaire et secondaire à venir améliorer la plantation sur l'ancien parc à résidus dans le cadre d'un programme en écologie. De nouvelles activités pour les sorties scolaires.	M. Lortie souligne qu'il s'agit d'un bon commentaire d'aller chercher les écoles.

7. PRÉSENTATION THÉMATIQUE : MISE À JOUR PARC À RÉSIDUS (GESTION DES RÉSIDUS MINIERS)

M. Lortie poursuit avec la présentation thématique sur la mise à jour quant à la gestion des résidus miniers. Il souligne que malheureusement, il n'est pas possible de s'y déplacer, mais qu'il tenait à partager les dernières mises à jour sur le sujet.

M. Lortie présente les travaux suivants effectués à l'été 2020 :

- Finalisation des jetés dans les cellules B1 et B2
- Installation des stations de pompage permanentes dans les cellules B1 et B2
- Finalisation de la construction des bermes à l'est et à l'ouest du parc à résidus Sigma
- Installation de tous les instruments de contrôle de stabilité autour du parc à résidus miniers

- Ensemencement de la digue ouest de la cellule B2 du parc à résidus miniers

QUESTION ET/OU COMMENTAIRE	RÉPONSE OU RÉACTION
Intervention 15.	
M. Théberge demande de quelle manière étaient gérées les stations de pompage auparavant.	M. Lortie mentionne que les pompes étaient installées sur des barges. L'installation permanente nécessite moins de manipulation ce qui diminue les risques environnementaux.

M. Lortie précise que 20 piézomètres ainsi que 6 inclinomètres sont en place afin de contrôler la hauteur de la nappe d'eau dans les résidus et digues. Il explique également les travaux de revitalisation progressive qui ont été réalisés dans la dernière année.

QUESTION ET/OU COMMENTAIRE	RÉPONSE OU RÉACTION
Intervention 16.	
C'est quoi les bermes?	M. Lortie explique qu'il s'agit du stérile mis au pied des digues afin de les solidifier. Il s'agit d'un critère de conception.

M. Lortie poursuit en expliquant les différentes phases de rehaussement des digues.

QUESTION ET/OU COMMENTAIRE	RÉPONSE OU RÉACTION
Intervention 17.	
La fosse est l'équivalent de combien de cellules du parc à résidus miniers au niveau du volume.	M. Lortie explique qu'au niveau du volume on prévoit avoir la capacité d'emmagasiner pour 25 ans à 2000 tonnes par jour. Considérant qu'il est prévu d'augmenter la cadence de production à 2 500 tonnes, la fosse aurait une capacité de 22 à 23 ans. Par conséquent, l'ancienne fosse Sigma a une durée de vie supérieure à celle de la mine, mais il est souhaité d'avoir une capacité de stockage allant au-delà des activités de la mine.
Intervention 18.	
Au niveau du rehaussement des bermes, je pensais que cela avait été fait l'an dernier.	M. Lortie confirme que des travaux ont été réalisés l'an dernier, mais que des travaux étaient aussi prévus en 2021.

QUESTION ET/OU COMMENTAIRE	RÉPONSE OU RÉACTION
Intervention 19.	
Cela fait du bruit. Votre entrepreneur Fournier qui cassait la roche, cela faisait du bruit.	M. Lortie spécifie que le rehaussement se faisait avec du matériel à l'interne déjà concassé. Fournier concasse en continu pour leur besoin et pas seulement pour les besoins de la mine. Ils ont d'autres projets à l'extérieur du site. Les résidus miniers ainsi que les stériles miniers utilisés lors des derniers travaux provenaient en majeure partie de leur site. L'an passé cela avait bien été au niveau des relevés sonométriques, mais l'équipe suit cela en continu.
Intervention 20.	
Je ne sais pas si c'était eux ou vous, mais cela faisait du bruit.	M. Lortie mentionne qu'il ne sait pas si c'était pour le besoin d'Eldorado, mais que l'an prochain ils vont pouvoir s'asseoir pour s'assurer de remédier à la situation.
Intervention 21.	
M. Théberge invite les membres à utiliser la procédure de gestion des signalements afin de bien comprendre les sources d'impact. La procédure est là pour le voisinage.	La participante mentionne qu'elle l'a utilisée.
Intervention 22.	
M. Théberge demande des précisions à savoir si les travaux vont se poursuivre en 2021 et 2022 pour se rendre en 2024.	M. Lortie confirme que c'est le cas afin de se garder une espace de sécurité. D'autres travaux sont prévus en 2023.
Intervention 23.	
Peut-être qu'on pourrait envelopper le concassage de Fournier dans un dôme. C'est une suggestion.	M. Lortie mentionne que c'est une suggestion qui pourra leur être apportée.

8. MISE À JOUR DES RELATIONS AVEC LA COMMUNAUTÉ

Mme Fortier présente les différentes initiatives en matière de relations avec la communauté depuis la dernière rencontre :

- ✓ Fête de quartier virtuelle
 - 3400 visionnements et plus de 140 commentaires
- ✓ Publication du bulletin d'information semestriel
- ✓ Projet de la rampe souterraine
 - Communiqué de presse corporatif
 - Avis public dans le journal pour les travaux préparatoires
 - Rencontres avec certaines parties prenantes

- ✓ Lettre aux résidents du secteur Lac Guéguen pour les travaux d'exploration sur la propriété Bruell
- ✓ Partenariat avec la Ville de Val d'Or pour la patinoire Bleu Blanc Bouge
- ✓ Partenariat avec la MRC de La Vallée de l'Or pour le projet d'acquisition de compost pour nos parcs à résidus et de distribution de bacs bruns à

9. SUIVI DES SIGNALEMENTS

Mme Fortier poursuit en présentant les signalements reçus.

- ✓ 1 question reçue au sujet de travaux d'exploration sur la propriété Bruell
 - Signalement non urgent traité en moins de 24 h, un citoyen souhaitait avoir de l'information sur le sujet.
- ✓ 1 question reçue de la SQ au sujet d'une plainte d'un citoyen concernant roche dans le pare-brise
 - Signalement urgent traité en moins de 12 h, non fondé finalement la roche ne pouvait pas provenir des opérations puisque l'événement s'est produit en dehors des périodes de sautage.
- ✓ 2 observations reçues au sujet du bruit relatif aux travaux dans la fosse (alarme de recul et brassage de roche)
 - Signalements urgents traités et résolus en 24 h

QUESTION ET/OU COMMENTAIRE	RÉPONSE OU RÉACTION
Intervention 24.	
En lien avec le signalement reçu de la Sureté du Québec, un participant mentionne que beaucoup de jeunes ont fait du vandalisme à la Cité de l'Or. Il note qu'il y a des jeunes qui se promenaient le long de la 117.	

10. PRÉSENTATION ET DISCUSSION SUR LES SUIVIS ENVIRONNEMENTAUX

M. Lortie présente le tableau des suivis environnementaux. Il mentionne que le MELCC réalisera une inspection le 10 septembre 2020 sur le site de Lamaque et de Sigma afin de vérifier le respect des exigences réglementaires.

11. PROCHAINES ÉTAPES ET VARIA

M. Théberge confirme qu'il reste une rencontre régulière d'ici à la fin de l'année portant sur la thématique de l'eau.

12. TOUR DE TABLE

M. Théberge invite les membres à partager leurs impressions et commentaires sur le déroulement et le contenu de la rencontre. Il mentionne qu'étant donné l'absence de M. Michel Larose, celui-ci sera relancé pour participer à une prochaine rencontre.

QUESTION ET/OU COMMENTAIRE	RÉPONSE OU RÉACTION
Intervention 25.	
J'ai bien apprécié. L'équipe était bien préparée. Ça prouve que vous avez un sérieux dans votre démarche.	

13. MOT DE LA FIN

Mme Fortier remercie les membres pour leur participation. Elle se dit consciente que la participation à distance n'est pas aisée, mais que tout est fait pour s'assurer de rendre le tout le plus convivial possible.

M. Lortie souligne qu'il a voulu, par ses présentations, démontrer ce qui se fait dans le domaine et espère que cela a plu aux membres. Il souhaite que ceux-ci retiennent qu'Eldorado fait des efforts pour sortir des sentiers battus. Il termine en remerciant les membres de leur participation.

POINTS DE SUIVIS ET DÉCISIONS DE LA RENCONTRE DU 9 SEPTEMBRE 2020

RAPPELS ET SUIVIS À FAIRE

- ✓ Entreprenre les démarches de recrutement pour le siège du secteur de Paquinville
- ✓ Ajouter les seuils de bruit et de vibration observés dans le milieu récepteur lors des prochaines présentations sur le projet de rampe
- ✓ Inviter M. Michel Larose, Conseiller aux affaires territoriales à la Direction régionale de l'Abitibi-Témiscamingue - Ministère de l'Énergie et des Ressources naturelles, à se joindre à titre d'observateur pour la prochaine rencontre
- ✓ Explorer l'idée d'impliquer le milieu scolaire dans des initiatives découlant du Plan énergétique et écologique de l'entreprise et revenir sur les autres suggestions du Comité en lien avec le Plan
- ✓ Maintenir des communications régulières avec la Cité de l'Or pour veiller à une bonne coordination lors des travaux de développement de la rampe de transport du minerai.

DÉCISIONS ET RECOMMANDATIONS DU COMITÉ DE SUIVI :

- ✓ Les membres ont adopté le compte rendu de la R17 du 27 mai 2020
- ✓ Les membres ont validé l'ordre du jour de la rencontre

ANNEXE I

LISTE DES PARTICIPANTS

PARTICIPANTS

- ✓ M. Pierre Robichaud, résident quartier Bourlamaque
- ✓ M. Guy-Édouard Bouchard, Cité de l'Or
- ✓ Mme Hajar Essalama, Organisme de bassin versant Abitibi-Jamésie
- ✓ Mme Chantal Pépin, résidente quartier Sigma
- ✓ Mme Sylvie Hébert, Ville de Val-d'Or
- ✓ M. Luc Thiboutot, Centre de formation professionnelle Val-d'Or – Centre national des mines
- ✓ M. Jacques Simard, Résident quartier Bourlamaque

ELDORADO GOLD LAMAQUE

- ✓ M. Sylvain Lehoux, directeur général
- ✓ M. Sylvain Lortie, surintendant Environnement – Opérations
- ✓ Mme Véronique Fortier, coordonnatrice, communications et relations avec le milieu
- ✓ M. Joël Gauthier, directeur senior Responsabilité sociale de l'entreprise
- ✓ M. Dominic Audet, ingénieur minier

TRANSFERT ENVIRONNEMENT ET SOCIÉTÉ

- ✓ M. Benoît Théberge, animateur
- ✓ M. Philippe Angers, rapporteur

ANNEXE II

ORDRE DU JOUR DE LA RENCONTRE

COMITÉ DE SUIVI ELDORADO GOLD LAMAQUE - RENCONTRE 18

INFORMATIONS GÉNÉRALES

Date : 9 septembre 2020

Durée : 17 h 15 à 19 h 15

Lieu : Visioconférence *Zoom*

DÉROULEMENT DE LA RENCONTRE

- ✓ Mot de bienvenue
- ✓ Tour de table - Échos du milieu
- ✓ Adoption du compte rendu R17 et suivis de la dernière rencontre
- ✓ Mise à jour du projet de la rampe
- ✓ Présentation thématique : Innovations technologiques et gestion environnementale
- ✓ Présentation thématique : Mise à jour parc à résidus (gestion des résidus miniers)
- ✓ Mise à jour des relations avec la communauté
- ✓ Suivi des signalements
- ✓ Présentation et discussion sur les suivis environnementaux
- ✓ Varia
- ✓ Tour de table
- ✓ Mot de la fin

ANNEXE III
PRÉSENTATION DE LA RENCONTRE



eldorado gold
Québec

Rencontre régulière Comité de suivi

9 septembre 2020

Bonnes pratiques pour rencontre virtuelle

- Respect des consignes :
 - Fermer son micro lorsque ce n'est pas son tour de parler
 - Garder sa caméra ouverte (si possible)
 - Utiliser la fonction « Lever la main » pour manifester votre souhait de prendre la parole (en tout temps) et attendre son tour de parole (géré par l'animateur)
 - Possible d'utiliser aussi le clavardage « chat » pour partager, par écrit, vos commentaires et questions (en tout temps)
- Périodes de questions et de commentaires sont prévues pour permettre à tous de s'exprimer
- En cas de problème technique lors de la connexion, vous pouvez communiquer avec Philippe Angers, consultant chez Transfert, au numéro : 819 290-2273

Déroulement de la rencontre

- Mot de bienvenue
- Tour de table - Échos du milieu
- Adoption du compte rendu R17 et suivis de la dernière rencontre
- Mise à jour du projet de la rampe
- Présentation thématique : Innovations technologiques et gestion environnementale
- Présentation thématique : Mise à jour parc à résidus (gestion des résidus miniers)
- Mise à jour des relations avec la communauté
- Présentation et discussion sur les suivis environnementaux
- Suivi des signalements
- Varia
- Tour de table
- Mot de la fin

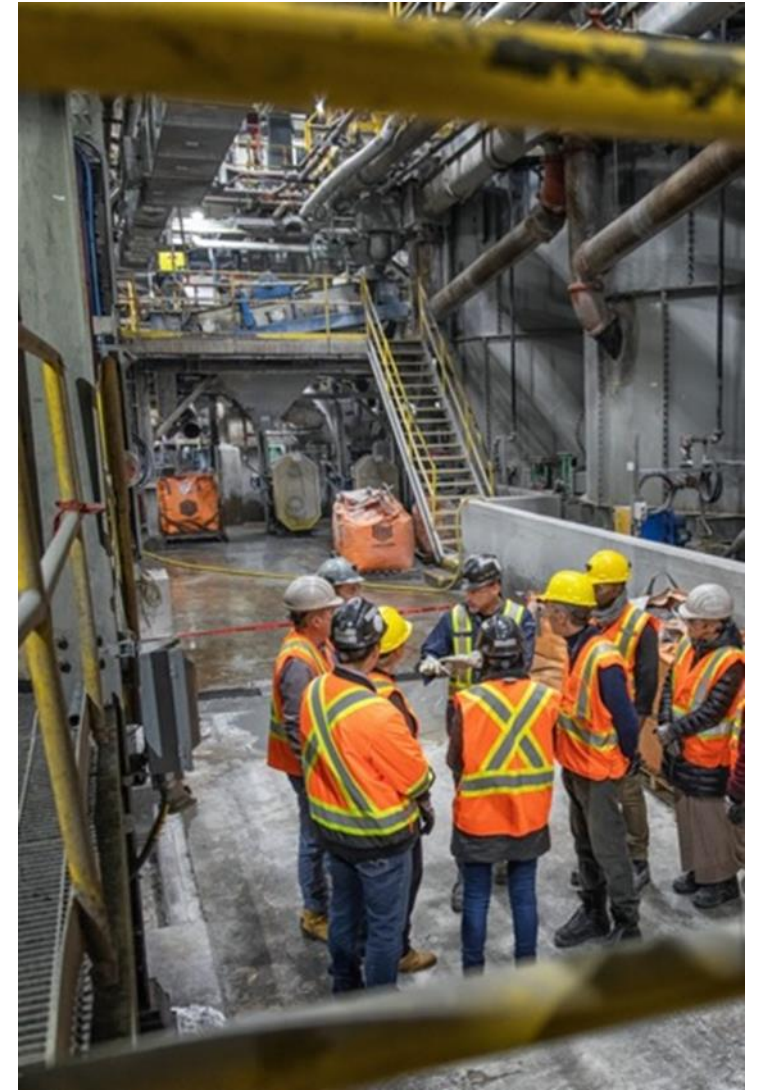


Période de questions



Mot de bienvenue

- COVID-19
 - Grande fierté du respect des mesures par nos employés
 - Opérations, résultats à la hauteur et au-delà des attentes malgré les mesures
 - Planification et simulation afin de faire face à une phase 2 de la pandémie
- Nouvelle personne morale depuis le 1^{er} juillet, Eldorado Gold (Québec) Inc., et nouveau logo
- Projection privée du film Souterrain le 29 septembre 2020, vous avez reçu l'invitation V.I.P.



Mise à jour corporative et Mine Lamaque

- Début des travaux préparatoires de la rampe d'accès au portail dans la fosse Sigma
- Résultats du 2^e trimestre

	Résultats trimestre clos le 30 juin 2020	Résultats semestres clos le 30 juin 2020
Onces d'or produites (oz)	33 095	60 448
Onces d'or vendues (oz)	31 964	58 692
Coûts d'exploitation (\$US/oz)	480 \$	553 \$
Tonnes de minerai traitées (t)	146 998	293 546
Teneurs usinées (g/t)	6,05	6,65
Taux de récupération (%)	96,0	96,3
Développement en capital (m)	1 650	3 008



Période de questions





Échos du milieu

Suivi des dernières rencontres

Points de suivis	Statut
Transmettre, dans le prochain envoi aux membres, la grille détaillée de l'évaluation de performance	✓ Fait
Transmettre aux membres le calendrier détaillé des travaux du projet de rampe de transport et évaluer la pertinence de tenir une rencontre extraordinaire sur ce sujet	✓ Présenté lors de cette rencontre
Sonder les membres sur leur préférence entre des rencontres en personne ou en visioconférence (selon l'évolution de la situation – COVID-19) et en profiter pour valider si l'horaire des rencontres fonctionne toujours pour les membres <i>Préférence pour une rencontre de deux heures et ouverture pour plus de rencontres dans l'année. 50 %-50 % pour rencontre virtuelle et en personne.</i>	✓ Fait ✓ Les orientations pour les prochaines rencontres suivront ces paramètres
Transmettre aux membres du Comité la version imprimée du bilan 2019 des réalisations en matière de responsabilité sociale	✓ Fait
Informé le Comité des détails entourant la prochaine édition virtuelle de la Fête de quartier	✓ Fait
Prévoir un retour sur le projet de visite virtuelle d'Eldorado Gold Québec	✓ À déterminer en collaboration avec la Cité de l'Or
Évaluer la possibilité de tenir une rencontre autour d'un BBQ dans les jardins du Guest House	✓ À évaluer à l'été 2021



Période de questions





Adoption du compte rendu

Rencontre
régulière n°17
27 mai 2020



Mise à jour du projet de rampe

Mise à jour du projet de rampe

- Présenté au conseil d'administration d'Eldorado Gold Québec le 5 juin dernier
- Allocation de 24 M\$ US pour les travaux encourus en 2020
- Permission d'excaver la rampe
- D'autres étapes à franchir pour le projet de convoyeur et concasseur

Travaux préparatoires de la rampe d'accès au portail

- Travaux d'excavation et de sautage visant à l'aménagement d'une rampe d'accès dans la fosse Sigma menant vers l'ouverture future du portail
- Du 3 août au 15 octobre 2020
 - Sautages à compter du 21 août 2020
 - Horaire des sautages pendant les travaux de la rampe d'accès : Lundi au vendredi entre 16 h 30 et 17 h 30



Travaux préparatoires de la rampe d'accès au portail

- Jusqu'à huit équipements lourds assurent l'exécution des travaux
 - Ces équipements sont munis d'alarme de recul silencieuse
- Les analyses préliminaires effectuées par une firme indépendante confirment que les impacts sonores et les vibrations liées aux activités de construction engendrés par l'aménagement de la rampe d'accès dans la fosse et le fonçage de la rampe souterraine respectent les normes en vigueur du MELCC et la norme de l'industrie minière pour le voisinage immédiat



Travaux préparatoires de la rampe d'accès au portail

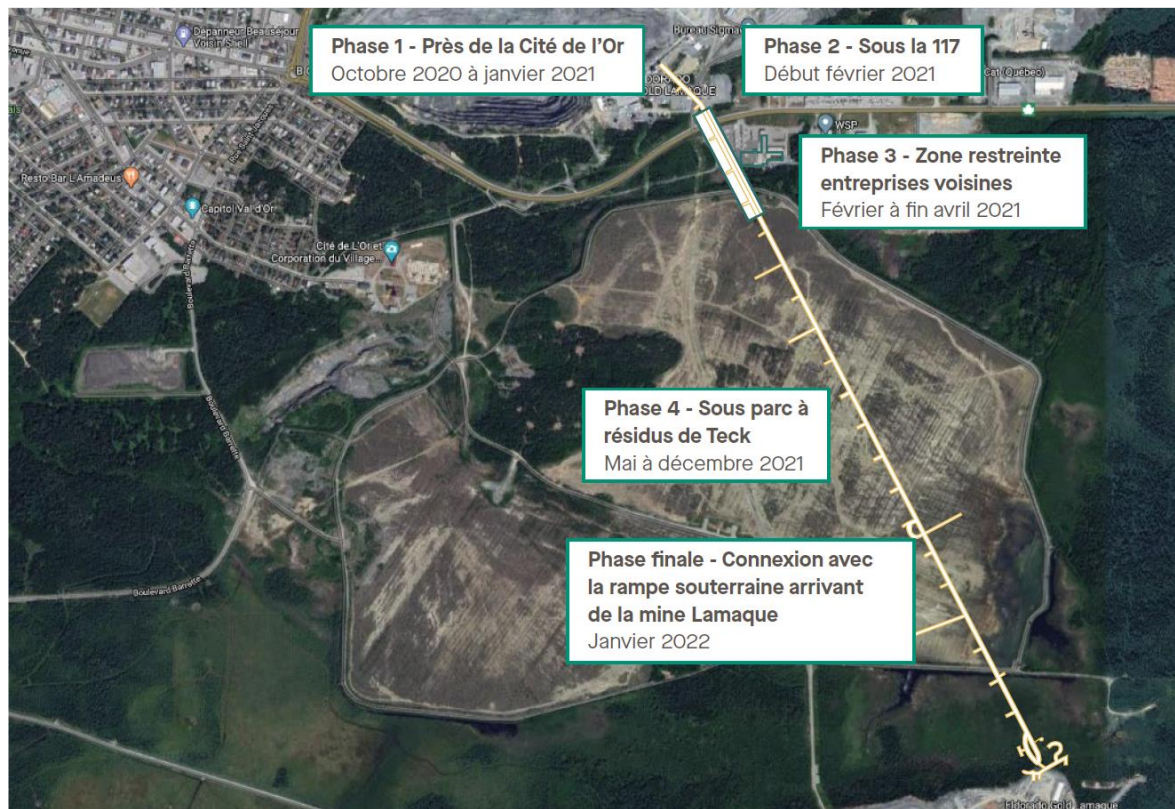
Sautage

Sautage	Date	Volume m ³	Charge Kg	Facteur kg/m ³	Charge max délaïs Kg	Sismographe au dôme mm/sec	Sismographe au concasseur mm/sec
1	21/08	470	575	1.34	17.2	0	0
2	26/08	351	418	1.19	13.5	0	0
3	25/08	365	398	1.00	16.8	0	4.05
4	28/08	1250	1182	0.95	95	6.5	5.14
5	31/08	1300	1410	0.95	60	4.66	6.35
6	02/09	655	852	0.88	78	12	11.9

Séquence des travaux



Séquence des travaux



Horaire des sautages pour les travaux de développement de la rampe

Hors de la zone restreinte

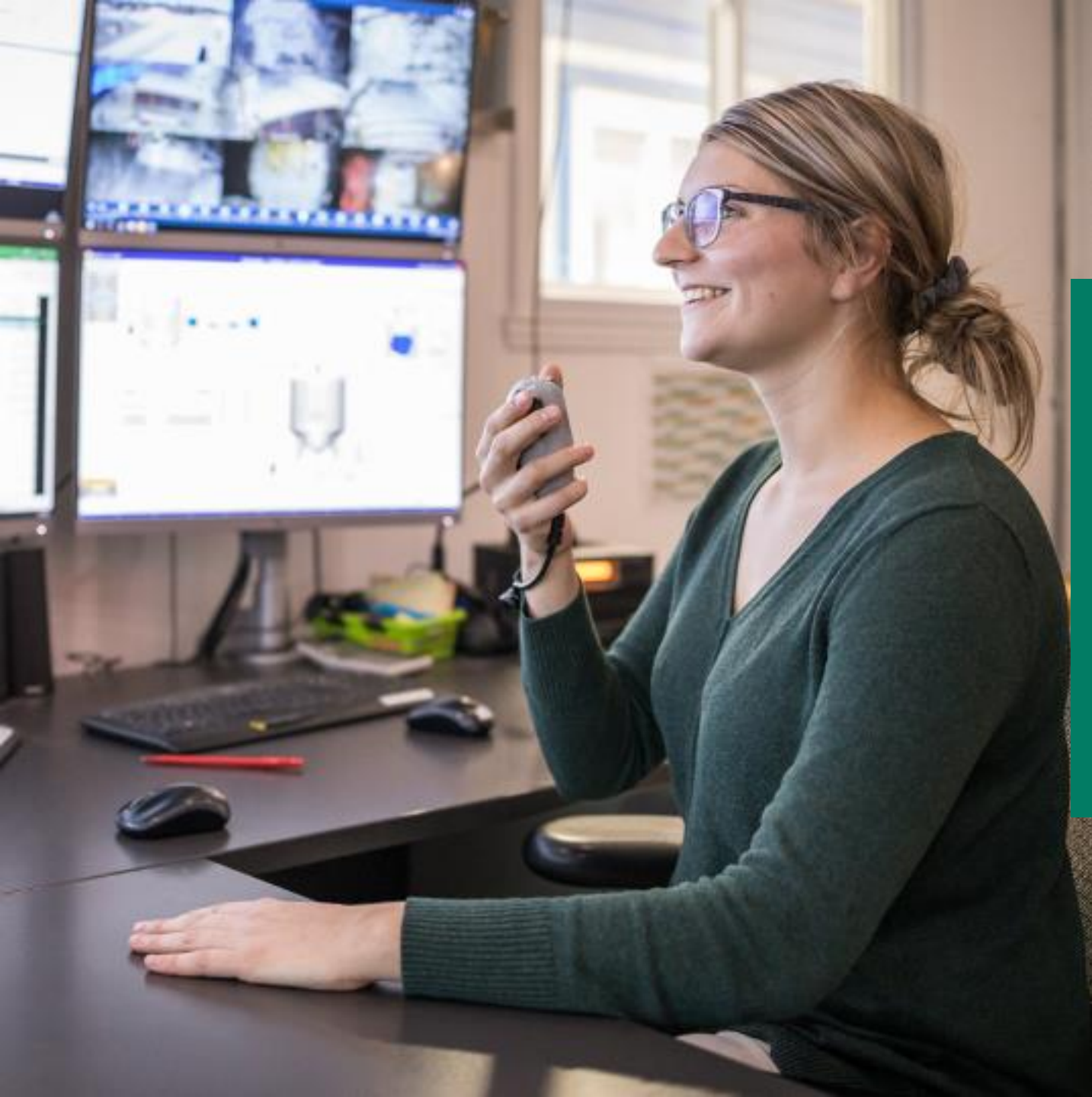
- Tous les jours à 8 h et 20 h

Dans la zone restreinte

- Entre 15 h et 17 h (1 sautage par jour)

Nos engagements mis à jour

POINTS DE SUIVI	DÉTAIL ET/OU DÉCISIONS	RECOMMANDATIONS	ACTIONS PRISES
Support de terrain (Golder)	Position de certaines ouvertures souterraines	Faire des travaux supplémentaires de forage et d'arpentage des ouvertures souterraines pour confirmer la position de ces ouvertures vis-à-vis la rampe projetée et l'installation	Arpentage complet fait avec scanner LiDAR Référencement haute précision et ajustement des points de défoncement Validation de l'arpentage actuel pour assurer un défoncement à +/-0.5m
	Installation et suivi d'instruments géotechniques afin d'évaluer la performance du support de terrain (béton projeté et boulons d'ancrage)	Installation de sismographes et extensomètres lors du fonçage de la rampe	Attente des recommandations de Golder. Sera fait au moment opportun.
Vibrations (Golder)	Sautages dans la zone sous les entreprises voisines seront perceptibles	Surveillance continue des sautages avec des sismographes pour guider les paramètres des plans de sautages pour respecter les limites de vibration acceptables selon les standards établis.	Entrepreneurs au courant des paramètres théoriques permettant de respecter les limites imposées. Ajustements à venir si nécessaires.
	Tassements de terrain	Étude d'impact spécifique pour le bâtiment d'une entreprise voisine	Évaluation du bâtiment faite. Analyse et rapports en cours de rédaction.
Hydrogéologie (Golder)	Abaissement de la nappe phréatique de 0,1 m sous les entreprises voisines	Mettre en place un programme de suivi des niveaux d'eau souterrains et des débits d'infiltration dans la rampe	Emplacement des piézomètres a été ciblé. Forage et installation à venir.
Volet sonore (WSP)	Bruit occasionné par les 3 scénarios (construction de la rampe, agrandissement de l'usine Sigma et construction de l'usine de remblai en pâte)	Installation d'instrument de monitoring en continu du bruit	Présentement en fonction dans les milieux récepteurs (stations permanentes). Sonomètre/sismographe portatif en commande.



Présentation thématique Innovations technologiques et gestion environnementale

PENSER AU FUTUR
AGIR MAINTENANT —

Vision d'Eldorado Gold Québec en innovation

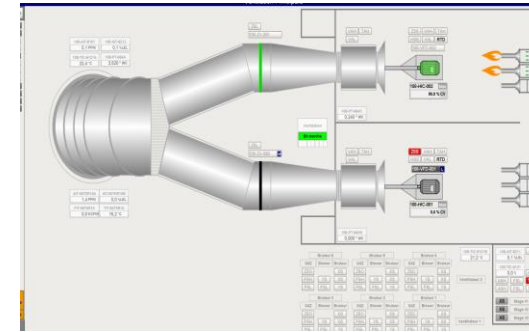
- Être un chef de fil de l'industrie minière en innovation et en R&D
- Sortir des sentiers battus

Voici quelques exemples des innovations technologiques mise en place à la mine Lamaque :



Opération télécommandée CAT Command pour les équipements d'excavation lors du développement

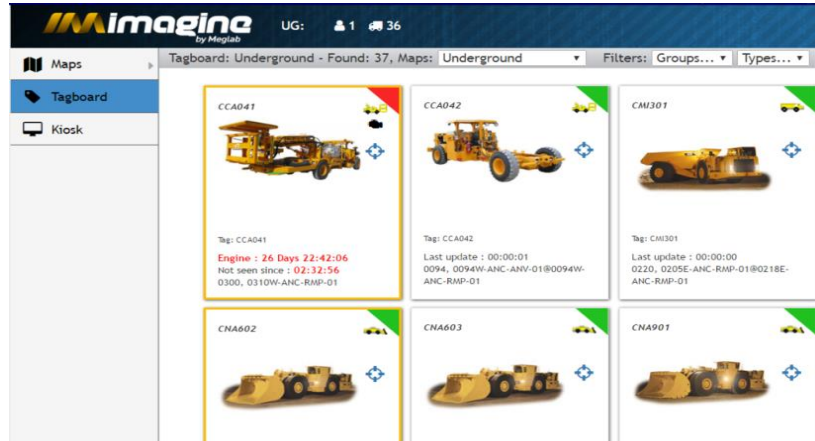
- Diminue le temps de cycle de minage
- Réduit les risques associés à l'exposition des travailleurs



Installation d'une ventilation sur demande

- Réduction de 710 000 CFM
- Bruit imperceptible (ventilation orientée en sens opposé des parties prenantes)
- Recirculation de l'air chaud des compresseurs pour la réduction des coûts d'énergie

Vision d'Eldorado Gold Québec en innovation



Détection automatique de la localisation des travailleurs et équipements

- **Détection en temps réel des travailleurs et véhicules sous terre**
- **Gestion de la ventilation en fonction de la localisation des personnes et équipements**
- **Réduit les risques de collision**

Communication LTE sous terre à la mine Lamaque

- **Meilleure bande passante qu'un réseau standard**
- **Accès aux renseignements importants par les superviseurs**
- **Permet de suivre les nouvelles technologies**

Innovations environnementales

Penser au futur, agir maintenant

- Traitement des eaux sous terre – Mine Lamaque



Traitement des matières en suspension dans l'eau de dénoyage à partir du système des Murs Sturda

- Réduit la quantité de MES dans l'eau de dénoyage
- Permet de mieux manipuler et gérer les boues sous terre
- Présentement, une étude pour l'optimisation du système est réalisée par ASDR

Traitement de l'azote ammoniacal des eaux de dénoyage

- Projet de R&D initié par Technosub, MISA et Eldorado Gold Québec
- Fabrication d'un système compact pour déplacer sous terre par le biais d'une cage
- Si le traitement est efficace, une recirculation des eaux de dénoyage est possible. Cela permet de limiter la consommation d'eau fraîche pour les opérations.

Innovations environnementales

Penser au futur, agir maintenant

- Traitement des eaux de surface – Parc à résidus miniers Sigma
 - Un projet de R&D initié par Eldorado Gold Québec, ASDR et MISA
 - Utilisation d'une nouvelle technologie pour le traitement des composés cyanurés ainsi que l'azote ammoniacal
 - Un premier pilote test en 2019 et un 2^e pilote commercial testé en 2021



Innovations environnementales

Penser au futur, agir maintenant

- Traitement des eaux de surface – Foreuses d'exploration minière
 - Un projet de R&D initié par Eldorado Gold Québec, ASDR et IMDEX
 - Utilisation d'une nouvelle technologie utilisant une centrifugeuse et polymère
 - Recirculation des eaux en continu pour alimenter la foreuse
 - Séparation de la phase liquide/solide en continu par la centrifugeuse
 - Traitement des eaux par polymère avant la décharge dans l'environnement



Suivis proactifs

Des suivis proactifs au sujet de ces innovations seront effectués au comité en 2021 ou lorsque les données seront rendues disponibles.



Déploiement d'un plan énergétique et écologique pour les travaux d'exploration près de la mine Lamaque

Vision

- Compenser toutes les émissions de GES générées par les activités d'exploration depuis 2017
- Incluant aussi les nouvelles activités jusqu'à la fin du plan d'équilibre 5 ans se terminant à la fin de l'année 2025
- Se démarquer au sein de l'industrie minière et démontrer notre sens de responsabilité sociale et environnementale en exploration
- Important de se doter de pratiques responsables en raison des travaux à proximité de nos parties prenantes
- Se conformer à la réglementation sur les GES et aux protocoles VDMD

Démarche en 3 étapes

- Réduction
- Compensation
- Sensibilisation

Déploiement d'un plan énergétique et écologique pour les travaux d'exploration près de la mine Lamaque

Réduction

- Mise en place d'une table de travail avec la compagnie de forage, ELD-Exploration et ELD-Environnement
- Travailler sur la réduction des GES à la source
- Identifier les meilleures pratiques de l'industrie en exploration
- Vérifier les technologies disponibles et participer aux projet R&D

Compensation

- Initiation de projets de plantation d'arbre pour l'obtention de crédits compensatoires
- Initiation de projets avec le milieu communautaire
 - Communautés visées : Ville de Val-d'Or, CSOB, Communautés autochtones et autres organismes de la région
 - Projet déjà en cours :
 - Verdissement des cours d'école de la CSOB

Sensibilisation

- Création d'un comité vert Eldorado. La mission de ce comité est de :
 - Mettre en œuvre le plan d'équilibre
 - Sélectionner les différents projets
 - Atteindre les objectifs fixés
- Création d'une patrouille verte Eldorado. La mission sera de :
 - Sensibiliser les employés ELD
 - Sensibiliser la population
 - Participer à la réalisation des projets auprès de la communauté



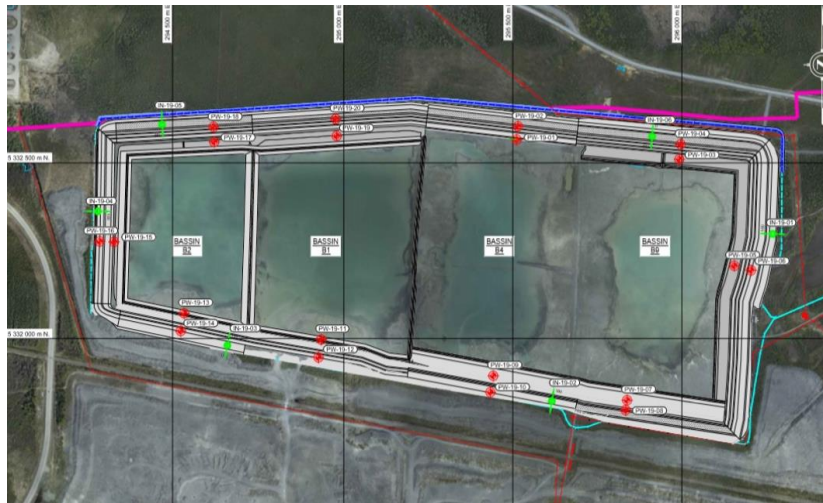


Présentation thématique

Mise à jour parc à résidus

Travaux effectués à l'été 2020

- Finaliser les jetés dans les cellules B1 et B2
- Installation des stations de pompage permanentes dans les cellules B1 et B2
- Finaliser la construction des bermes à l'est et à l'ouest du parc à résidus Sigma
- Installation de tous les instruments de contrôle de stabilité autour du parc à résidus miniers
- Ensemencement de la digue ouest de la cellule B2 du parc à résidus miniers



Travaux à prévoir pour 2021

- Travaux de rehaussement de toutes les digues au parc à résidus miniers Sigma
- Rehaussement des bermes stabilisatrices à certains endroits
- Ensemencement des certaines bermes après le rehaussement de celles-ci
- Compléter les études pour la déposition des résidus miniers dans la fosse Sigma à partir de 2024
- Déposition de la demande de CA au MELCC pour la déposition dans la fosse
- Déposition de la demande de CA pour les prochains travaux de rehaussements des digues et des bermes au parc à résidus miniers Sigma



Période de questions





Mise à jour des relations avec la communauté

Relations avec la communauté

- Fête de quartier virtuelle
 - 3400 visionnements et plus de 140 commentaires
- Publication du bulletin d'information semestriel
- Projet de la rampe souterraine
 - Communiqué de presse corporatif
 - Avis public dans le journal pour les travaux préparatoires
 - Rencontres avec certaines parties prenantes
- Lettre aux résidents du secteur Lac Guéguen pour les travaux d'exploration sur la propriété Bruell
- Partenariat avec la Ville de Val-d'Or pour la patinoire Bleu Blanc Bouge
- Partenariat avec la MRC de La Vallée-de-l'Or pour le projet d'acquisition de compost pour nos parcs à résidus et de distribution de bacs bruns à l'ensemble des résidents de la MRC



Suivi des signalements reçus

- 1 question reçue au sujet de travaux d'exploration sur la propriété Bruell
 - Signalement non-urgent traité en moins de 24 h
- 1 question reçue de la SQ au sujet d'une plainte d'un citoyen concernant roche dans le pare-brise
 - Signalement urgent traité en moins de 12 h, non fondé finalement
- 2 observations reçues au sujet du bruit relatif aux travaux dans la fosse (alarme de recul et brassage de roche)
 - Signalements urgents traités et résolus en 24 h



Présentation et discussion sur les suivis environnementaux

Suivis environnementaux

AES	PARAMÈTRES	ENCADREMENT			FRÉQUENCE DU SUIVI	MISE À JOUR AU COMITÉ DE SUIVI	COMMENTAIRES	
		FÉD	PROV	VOLONTAIRE				
EAU	Débit, pH	✓	✓		En continu	À toutes les rencontres	EN COURS CONFORME JUSQU'À MAINTENANT	
	MES, cyanures, fer	✓	✓		1 x / semaine			
	Température	✓						
	Arsenic, cuivre, nickel, plomb, zinc, HP C10-C50	✓	✓		1 x / trimestre (Fréquence réduite)			
	Truite, daphnies	✓	✓					
	Radium, sélénium, nitrate	✓						
	Alcalinité, conductivité, dureté, aluminium, cadmium, mercure, molybdène	✓	✓		4 x / an			
	Poisson, invertébrés, plantes, algues (bioessais sublétaux)	✓			2 x / an (2T, 3T)			À la rencontre dans le Q4
Chlorures, DBO5 ² , DCO ³ , fluorures, Solides dissous et totaux, substances phénoliques, sulfates, turbidité, Azote ammoniacale, nitrates et nitrites, phosphore total, calcium, cobalt, chrome, magnésium, manganèse, potassium, silice, sodium, cyanates, thiocyanates			✓	1 x / an (2T) (juillet)	À la rencontre dans le Q4	Conforme		
BRUIT	Bruit enregistré aux plus proches résidences et au complexe hôtelier + monitoring		✓		Suivi annuel à l'automne	À la rencontre du Q1 2020	Données recueillies par 4 sonomètres EN COURS CONFORME JUSQU'À MAINTENANT	
VIBRATIONS	Vibrations enregistrées aux plus proches résidences et au complexe hôtelier		✓		✓	Suivi en continu lors des sautages	À toutes les rencontres	Données recueillies par 4 sismographes EN COURS CONFORME JUSQU'À MAINTENANT
POUSSIÈRES	Suivi de la génération de poussières sur le site				✓	Suivi lors des rondes quotidiennes sur le terrain	À toutes les rencontres	EN COURS CONFORME JUSQU'À MAINTENANT
CIRCULATION ET SÉCURITÉ ROUTIÈRE	Suivi des communications avec les utilisateurs et m-à-j de l'étude sur la circulation et la sécurité routière				✓	Au besoin	Rencontre de sept	AUCUN INCIDENT JUSQU'À MAINTENANT
PARC À RÉSIDUS	Suivi au niveau de la stabilité des ouvrages (digues et autres) et de la gestion des eaux dans le parc		✓		✓	Inspection à tous les jours ouvrables et une inspection statutaire annuelle (tiers)	À toutes les rencontres	EN COURS CONFORME JUSQU'À MAINTENANT
DÉVERSEMENTS	Rapporter tout déversement au MDDELCC		✓			En temps réel	À toutes les rencontres	CONFORME JUSQU'À MAINTENANT

Suivis environnementaux

Points généraux

- Inspection du MELCC le 10 septembre prochain
 - Visite du site Lamaque et Sigma
 - Vérification des exigences réglementaires
- Accompagnement du département de l'environnement pour les différents projets en cours;
 - Travaux au parc à résidus miniers
 - Travaux préparatoires pour la construction de la rampe
 - Étude pour la déposition des résidus miniers dans l'ancienne fosse Sigma



Période de questions



Calendrier de rencontres régulières

2020	
R16 – RENCONTRE TRIMESTRIELLE ✓ Réalisation de l'évaluation participative de la performance (EPP) ✓ Présentation et suivi du bruit	26 février 2020
R17 – RENCONTRE TRIMESTRIELLE ✓ Bilan (rapport d'activités) 2019 ✓ Gestion de la COVID-19 ✓ Mise à jour projet de rampe ✓ Présentation des résultats de l'évaluation participative de la performance (EPP)	27 mai 2020
R18 – RENCONTRE TRIMESTRIELLE ✓ Innovations technologiques et gestion environnementale. ✓ Mise à jour parc à résidus (gestion des résidus miniers) ✓ Mise à jour projet de rampe	9 septembre 2020
R19 – RENCONTRE TRIMESTRIELLE ✓ Gestion de l'eau ✓ Mise à jour projet de rampe	18 novembre 2020



Tour de table



Merci pour votre participation !

