



Résumé de la rencontre
Rencontre 19 – Comité de suivi Eldorado Gold Québec
Mine Lamaque

18 novembre 2020

Version adoptée

Compte rendu rédigé par



1. INFORMATIONS GÉNÉRALES

Date : 18 novembre 2020

Durée : 17 h 15 à 19 h

Lieu : Visioconférence *Zoom*

Nombre de participants (membres) : 8

2. MOT DE BIENVENUE

M. Benoît Théberge de Transfert Environnement et Société (ci-après Transfert), souhaite la bienvenue à tous. Il remercie les membres pour leur participation à cette rencontre en ligne. Il mentionne que M. Michel Larose, Conseiller aux affaires territoriales à la Direction régionale de l'Abitibi-Témiscamingue - ministère de l'Énergie et des Ressources naturelles, se joindra à titre d'observateur lors de la rencontre.

M. Théberge poursuit en faisant un rappel des bonnes pratiques lors d'une rencontre virtuelle et présente les sujets qui seront abordés lors de la rencontre :

- ✓ Mot de bienvenue
- ✓ Tour de table - Échos du milieu
- ✓ Adoption du compte rendu R18 et suivis de la dernière rencontre
- ✓ Mise à jour du projet de la rampe
- ✓ Présentation thématique : Gestion de l'eau
- ✓ Présentation thématique : Vision, rôles et responsabilités du Comité
- ✓ Mise à jour des relations avec la communauté
- ✓ Suivi des signalements
- ✓ Présentation et discussion sur les suivis environnementaux
- ✓ Varia
- ✓ Tour de table
- ✓ Mot de la fin

M. Sylvain Lehoux, directeur général d'Eldorado Gold Québec, poursuit en souhaitant la bienvenue aux membres. Il souligne la présence de M. René Lacasse à titre de nouveau membre du Comité. M. Lacasse intervient dans le clavardage pour offrir une précision.

QUESTION ET/OU COMMENTAIRE	RÉPONSE OU RÉACTION
Intervention 1.	
Bonjour à tous. J'aimerais corriger un détail, j'habite le quartier Bourlamaque. Merci pour le mot de bienvenue. J'espère apporter une note positive au Comité.	

M. Lehoux poursuit en mentionnant qu'Eldorado a été récipiendaire des Filons « Employeur de choix » ainsi que « Persévérance scolaire et Formation » au Gala de l'Entreprise de la Chambre de commerce de Val-d'Or. De plus, l'entreprise a été finaliste dans la catégorie Développement durable. M. Lehoux se dit très heureux de cette marque de reconnaissance et souligne que ceci est le résultat d'un travail de toute l'équipe d'Eldorado. Au niveau des résultats en santé et sécurité, il souligne le triple 0 obtenu en septembre et octobre, et ce, malgré la tenue d'un arrêt planifié. Il mentionne que plusieurs éléments ont permis d'assurer ce succès. Il indique également qu'un projet pilote de politique de télétravail pour les employés-cadres est entré en vigueur le 5 octobre. Le projet est apprécié des employés et permet de favoriser le respect de la distanciation. Eldorado a également été finaliste dans la catégorie Développement durable à l'événement XPLOR 2020. M. Lehoux souligne le désir de l'équipe de travailler fort en vue d'obtenir le prix l'année prochaine.

M. Lehoux termine en présentant une mise à jour corporative et de la mine Lamaque. Il mentionne que les résultats trimestriels se sont maintenus tout au long de l'année. Il souligne que le plan de minage a permis de respecter le budget en dépit de la période d'un mois où les activités d'Eldorado ont été mises sur pause. Il poursuit en mentionnant certains progrès en Grèce avec l'arrivée du nouveau gouvernement qui rend les discussions plus fluides. La mine Vila Nova située au Brésil a qu'en a elle été vendue afin de concentrer les efforts sur les actifs actuels. M. Lehoux souligne que l'équipe poursuit ses efforts afin de mettre en valeur des projets autour de la mine Lamaque.

Au niveau des résultats, M. Lehoux souligne qu'ils ont obtenu de bonnes teneurs avec l'exploitation de la zone C4 et qu'il obtienne un bon taux de récupération de l'or au concentrateur. Les opérations de développement se déroulent bien et permettent d'accéder au futur chantier dans les délais.

QUESTION ET/OU COMMENTAIRE	RÉPONSE OU RÉACTION
Intervention 2.	
Je suis bien content pour vous et je vous félicite. Je vous souhaite d'avoir le prix de Développement durable. Félicitations pour vos résultats en santé-sécurité.	M. Lehoux remercie le participant pour son commentaire. Il mentionne que le Comité aidera Eldorado à obtenir ce prix.

3. TOUR DE TABLE – ÉCHOS DU MILIEU

M. Théberge invite ensuite les membres du Comité à prendre la parole pour partager des nouvelles d'intérêt à l'intention du Comité, du milieu, de l'entreprise et/ou du Projet.

QUESTION ET/OU COMMENTAIRE	RÉPONSE OU RÉACTION
Intervention 3.	
J'aimerais féliciter Eldorado au nom de la Chambre de commerce. C'est intéressant de voir une minière en Abitibi qui participe à la formation et qui crée de l'emploi.	M. Lehoux remercie le participant pour son commentaire.
Intervention 4.	
Je voudrais à mon tour remercier sur le commentaire du participant précédent en soulignant particulièrement l'obtention du Filon pour la persévérance scolaire. C'est le plus important. Nous travaillons fort avec Eldorado pour développer des stages et amener les élèves sur le marché du travail.	M. Gauthier mentionne qu'une entente tripartite est en discussion pour développer le forage au diamant. Il mentionne que cette entente permettra d'amener du sang neuf dans la formation et que ce sera gagnant-gagnant pour la région.
	M. Lehoux remercie le participant pour son commentaire et souligne que le Filon gagné témoigne de l'engagement d'Eldorado envers la persévérance scolaire.
Intervention 5.	
Félicitations pour les prix. Eldorado est un excellent voisin corporatif.	
Intervention 6.	
Je n'ai pas d'observation. Je ne vois pas beaucoup de gens en étant travailleuse autonome. Félicitations pour les prix.	M. Lehoux remercie la participante pour son commentaire.
Intervention 7.	
Je n'ai pas de commentaire de la part de citoyens ou de voisins, donc tout va bien.	
Intervention 8.	
Ça va bien de notre côté avec la commission scolaire. Félicitation pour vos prix et merci pour votre aide.	M. Gauthier remercie la Cité de l'Or pour leur aide sans laquelle il aurait été difficile d'y arriver. Leur support est apprécié.
Intervention 9.	
Le participant poursuit en mentionnant qu'il attend un retour de Meglab pour mettre en place à l'hiver ou à l'automne un système d'éclairage DEL.	

M. Lehoux et M. Gauthier remercient les membres du Comité pour leurs commentaires et leur support avant de quitter la rencontre.

Mme Véronique Fortier, coordonnatrice, communications et relations avec le milieu, poursuit en présentant le suivi des dernières rencontres.

- ✓ Entreprandre les démarches de recrutement pour le siège du secteur de Paquinville. L'action a été réalisée, mais il sera nécessaire de s'ajuster puisque M. Lacasse réside dans le quartier Bourlamaque.

- ✓ Ajouter les résultats de bruit et de vibration observés dans le milieu récepteur lors des prochaines présentations sur le projet de rampe. Mme Fortier mentionne que les résultats seront présentés lors de cette rencontre.
- ✓ Inviter M. Michel Larose, Conseiller aux affaires territoriales à la Direction régionale de l'Abitibi-Témiscamingue ministère de l'Énergie et des Ressources naturelles, à se joindre à titre d'observateur pour la prochaine rencontre. M. Larose se joindra à la présente rencontre.
- ✓ Explorer l'idée d'impliquer le milieu scolaire dans des initiatives découlant du Plan d'équilibre énergétique et écologique des activités d'exploration de l'entreprise et revenir sur les autres suggestions du Comité en lien avec le Plan. Mme Fortier confirme que des propositions sont actuellement explorées avec le milieu scolaire et une annonce aura lieu à ce sujet au printemps 2021.
- ✓ Maintenir des communications régulières avec la Cité de l'Or pour veiller à une bonne coordination lors des travaux de développement de la rampe de transport du minerai. Les communications sont effectuées en continu. Il y a eu quelques rencontres avec la Cité de l'Or pour s'assurer des procédures de sécurité à mettre en place.

4. ADOPTION DU COMPTE RENDU R18 ET SUIVIS DE LA DERNIÈRE RENCONTRE

M. Théberge indique qu'il n'y a pas eu de commentaire de la part des membres sur le dernier compte rendu et que celui-ci est donc approuvé et sera publié sur le site Internet.

5. MISE À JOUR DU PROJET DE LA RAMPE DE TRANSPORT DU MINERAI

M. Théberge invite M. Dominic Audet, ingénieur minier, a présenté la mise en jour du projet de rampe de transport du minerai.

M. Audet amorce la présentation en résumant les principales activités de communication qui ont été réalisées dans le cadre de la campagne d'information auprès du voisinage et de la population qui s'est déroulée en septembre et en octobre derniers. Ces activités ont consisté à envoyer une lettre aux résidents voisins, à faire une publicité dans le journal Le Citoyen, à diffuser une animation vidéo sur les réseaux sociaux et à tenir des rencontres avec les entreprises voisines. Il mentionne que l'entrepreneur Procon a été retenu pour réaliser les travaux de fonçage de la rampe et que les premiers dynamitages ont débuté dans la semaine du 26 octobre.

QUESTION ET/OU COMMENTAIRE	RÉPONSE OU RÉACTION
Intervention 10.	
M. Théberge demande quels étaient les principaux commentaires qui sont ressortis de la rencontre avec le voisinage.	Mme Fortier précise qu'il s'agit surtout d'enjeux au niveau de la sécurité, notamment de s'assurer qu'il n'y ait pas de personne sous terre. La procédure a été revue avec les gens impliqués. Elle mentionne que des gens ont également fait part de préoccupation en lien avec les heures de sautage dans une optique de respect du sommeil des gens.

Mme Fortier présente ensuite l'animation diffusée sur la page Facebook d'Eldorado et qui explique les faits saillants, les retombées et les mesures d'atténuation en place dans le cadre des travaux. La vidéo vise à montrer que la mise en place du projet de rampe s'effectue en considérant les préoccupations exprimées par les gens. M. Théberge invite les membres à consulter la page Facebook d'Eldorado pour visionner la vidéo au complet.

M. Audet poursuit en présentant les travaux de fonçage de la rampe. Les dynamitages 1, 2 et 3 ont été réalisés à 17 h afin de respecter les exigences liées au dynamitage à la surface. Il mentionne que l'utilisation de détonateur électronique a été privilégiée ce qui a permis de diminuer les charges par délais et les vibrations. De plus, bien que le risque de projection de roches soit faible, des matelas ont été mis en place de manière préventive. M. Audet explique que toutes les données de dynamitage sont révisées par une tierce partie, soit WSP, qui s'assure du respect des normes et qui offre une analyse permettant de planifier les prochains dynamitages de manière optimale.

M. Audet présente ensuite les données de vibrations qui ont été relevées au dôme à minerai, soit le point le plus critique étant donné sa proximité avec la zone de dynamitage. Les relevés indiquent que les vibrations vont de moins de 3 mm/s à 3,56 mm/s alors que la norme dans le milieu résidentiel est de 12,7 mm/s. Ainsi, même à proximité du dôme, les normes sont respectées.

M. Sylvain Lortie, surintendant Environnement – Opérations, mentionne que les détonateurs électroniques permettent de diminuer les charges par délais permettant ainsi de diminuer les vibrations des dynamitages. Il présente le graphique des vibrations enregistrées dans le milieu récepteur. Les données indiquent que les vibrations se situent entre 0 et 1,0 mm/s, ce qui correspond à un seuil non perceptible pour le milieu récepteur (voisinage). De plus, un sismographe-sonomètre portatif pouvant être déplacé pour suivre le développement de la rampe sera placé près du fonçage pour capter des mesures en continu.

M. Audet poursuit en présentant les données pour les dynamitages 4, 5 et 6 (voir tableau correspondant dans la présentation pour plus de détails). Les vibrations révèlent des résultats plus élevés notamment pour les dynamitages 5 et 6 qui s'expliquent par une avancée de mètres plus importante. Une avancée de mètres plus importante implique des trous plus longs et donc davantage d'explosifs. Il explique que pour les prochains dynamitages, comme le terrain sera très fracturé, ceux-ci nécessiteront moins de charges et donc généreront moins de vibrations.

M. Lortie explique que, malgré la hausse de vibrations de ces dynamitages, il n'y a pas eu d'impact notable au niveau du milieu récepteur. En effet, les résultats n'ont pas dépassé 3 mm/s aux résidences les plus proches.

M. Lortie poursuit ensuite en présentant la gestion des eaux souterraines dans le cadre des travaux de fonçage de la rampe. Il explique que quatre piézomètres sont installés afin de mesurer en continu le niveau de la nappe phréatique. Les enregistrements des niveaux d'eau permettront de vérifier l'effet du développement de la rampe sur le rabattement de la nappe phréatique naturelle. Si un rabattement se présente, des ajustements seront faits sur les travaux de développement. Il mentionne que les données sont évaluées par la firme Golder chaque trimestre et qu'il est peu probable que les travaux aient un impact sur la nappe phréatique.

M. Lortie explique également que différentes mesures sont mises en place en lien avec la gestion des matières dangereuses et résiduelles. Un réservoir de diesel pour le ravitaillement des équipements lourds pour le

développement de la rampe sera installé ainsi qu'une dalle de béton avec pente afin d'éviter une contamination des sols. Le tri des matières dangereuses se fait à l'aide de conteneurs et bacs. Un plancher étanche sera construit pour le stationnement des équipements lourds utilisés pour le développement de la rampe. M. Lortie mentionne que les sols feront l'objet de caractérisations à la fin des travaux pour s'assurer qu'il n'y a pas eu de contamination.

M. Audet termine sa présentation en présentant les différents engagements d'Eldorado mis à jour au niveau des impacts appréhendés du projet.

M. Audet répond à une question d'un participant concernant la dimension du portail. Il explique que la rampe fait actuellement 8,1 mètres de large par 5,5 mètres de haut. L'entrée de la rampe aura une fondation en béton et un ponceau y sera installé afin d'assurer la sécurité de celle-ci.

6. PRÉSENTATION THÉMATIQUE : GESTION DE L'EAU

M. Lortie prend la parole pour cette présentation thématique. Il souligne qu'il s'agit d'une des thématiques ciblées par les membres du Comité et qui visera à décortiquer le cheminement de l'eau de la mine Lamaque et du site Sigma ainsi que les différents défis et facettes à prendre en considération dans la gestion de l'eau. L'objectif est de contrôler les eaux industrielles et de faire le suivi des eaux naturelles.

Il présente différents éléments à prendre en considération à cet effet :

- ✓ Analyser les risques des contaminants présents
- ✓ Suivre les contaminants et cibler leurs sources
- ✓ Établir des indicateurs clés de performance (KPI)
- ✓ Entrer les résultats dans les fichiers internes et effectuer les suivis graphiques
- ✓ Établir un bilan d'eau de toutes les eaux industrielles
- ✓ Simuler les contaminants en fonction du bilan d'eau
- ✓ Suivre la qualité de l'eau naturelle pour évaluer les impacts potentiels des opérations
- ✓ Suivre la qualité de l'eau à l'effluent final et respecter les réglementations en vigueur (Directive 019 et REMMMD)

M. Lortie précise que les suivis graphiques des indicateurs clés de performance permettent d'apporter les ajustements nécessaires à la gestion de l'eau. Au niveau du bilan de l'eau, il indique que celui-ci est à refaire à chaque fois qu'un nouveau projet est développé dans le cadre des opérations.

M. Lortie poursuit en présentant le schéma de distribution des eaux industrielles réglementées. Il explique que le développement de la mine crée des ouvertures dans le roc générant une infiltration naturelle d'eau devant être pompée. Cette eau est alors utilisée dans le cadre des opérations d'Eldorado. Les infiltrations sont cimentées au fur et à mesure, mais il subsiste toujours une certaine accumulation d'eau. Une fois utilisée dans les opérations, cette eau devient chargée en matières en suspension et s'accumule dans les puisards avant d'être pompée vers le système de traitement des boues qui se trouve sous terre. Les boues sont ensuite disposées dans un endroit sûr dans la mine. L'eau est quant à elle pompée vers le site Sigma pour être traitée avant de passer

au bassin de polissage qui constitue la dernière étape avant le rejet à l'effluent final. C'est ainsi que plus de 80 % de l'eau utilisée dans le cadre des opérations provient de la recirculation de l'eau.

M. Lortie présente ensuite la vision d'Eldorado à partir de 2024 qui vise à utiliser la fosse Sigma comme parc à résidus miniers. La fosse a un espace disponible pour accumuler suffisamment de résidus miniers pour toute la durée de la vie de la mine Lamaque et même au-delà. Présentement, Eldorado réalise des études afin de déterminer si un résidu filtré ou à pâte cimentée est le plus approprié. M. Lortie explique qu'une unité de traitement des eaux permanente devra être mise en place en 2023.

M. Lortie présente les différents travaux de rehaussement qui seront entrepris de 2021 à 2024 pour prolonger la durée de vie de l'actuel parc à résidus. C'est après ces derniers travaux que le parc à résidus sera restauré progressivement.

M. Lortie poursuit en traitant de la gestion des contaminants des eaux industrielles. Il explique que différents contaminants nécessitent différentes formes de contrôle pour les eaux de surface et les eaux souterraines à la mine Lamaque. Les eaux industrielles sur le site Sigma comprennent les contaminants utilisés dans le cadre du traitement du minerai. Un contrôle serré est effectué dans les cellules du parc à résidus.

Les eaux souterraines font l'objet d'un suivi à la mine Lamaque et au site Sigma. Ce suivi est réalisé à l'aide d'une série de piézomètres situés dans le milieu récepteur et sur le site d'opération permettant d'en évaluer la qualité. Un suivi des eaux au pourtour de la halde à stériles se fait de manière journalière et hebdomadaire. M. Lortie note également qu'un suivi des eaux qui s'écoulent au pourtour de l'ancien parc à résidus miniers Lamaque (Teck Ressources) est assuré par Eldorado. Le suivi est présenté à tous les mois au ministère de l'Environnement et de la Lutte contre les changements climatiques et trimestriellement à Environnement Canada. Sur le site de Sigma, un suivi de la qualité des eaux dans le fossé naturel du CN ainsi qu'un suivi du milieu récepteur en amont et en aval de l'effluent final sont également réalisés par Eldorado.

M. Lortie présente ensuite les différents enjeux et défis associés à la gestion de l'eau. Ces défis incluent : l'importance de maintenir des communications en continu avec les équipes opérationnelles, des procédures d'approbation de projets préalablement aux travaux. Afin d'y arriver, Eldorado a procédé à la création de comités conjoints (Enviro-Mine, Enviro-Usine et Enviro-Exploration) pour établir et appliquer les plans d'actions en matière de gestion des eaux.

M. Lortie conclut sa présentation en soulignant que la gestion de l'eau est l'un des aspects les plus importants en environnement pour une opération minière. Il mentionne l'importance d'effectuer un suivi rigoureux des contaminants afin d'être proactif et éviter les situations problématiques.

QUESTION ET/OU COMMENTAIRE	RÉPONSE OU RÉACTION
Intervention 11.	
M. Théberge questionne M. Lortie sur le pourcentage de temps de travail consacré à la gestion de l'eau au sein de l'équipe « Environnement » chez Eldorado.	M. Lortie mentionne que cela dépend des postes. À son niveau cela peut représenter 30 % du temps, mais pour les personnes qui effectuent le suivi sur le terrain, cela peut représenter jusqu'à 60 % de leur temps.

QUESTION ET/OU COMMENTAIRE	RÉPONSE OU RÉACTION
Intervention 12.	
Par curiosité, vous n'avez jamais dépassé les normes pour le milieu récepteur dans les dernières années?	M. Lortie mentionne que des études de suivi des effets sur l'environnement (ÉSEE) sont menées par une firme externe tous les 3 ans dans le milieu récepteur. Ces résultats vous seront présentés. Pour ce qui est de l'effluent final, nous n'avons pas eu de dépassement des normes applicables depuis plusieurs années.

7. PRÉSENTATION THÉMATIQUE : VISIONS, RÔLES ET RESPONSABILITÉS DU COMITÉ

M. Théberge présente cette thématique en lien avec le fonctionnement du Comité. Il débute par une mise en contexte de l'historique du Comité qui en est déjà à sa cinquième année d'existence ce qui en fait un des plus anciens dans la région. Il mentionne qu'il serait intéressant de prendre une opportunité pour faire un pas de côté afin que les membres puissent réfléchir sur leur vision du Comité et son évolution au cours des prochaines années. Il propose d'amorcer la réflexion lors de la première rencontre de 2021. Il souligne le souhait d'Eldorado de maintenir et de développer les contributions du Comité et d'avoir un canal le plus dynamique possible. Il mentionne que lui-même ou M. Philippe Angers de Transfert Environnement et Société effectueront en janvier une série d'entretiens individuels et confidentiels avec les membres du Comité pour discuter de leur vision, de ce qui va bien dans le Comité et de ce qui pourrait être amélioré. Une fiche préparatoire avec des pistes de réflexion sera transmise aux membres au courant du mois de décembre. M. Théberge présente à titre d'exemple différentes questions qui pourront faire l'objet de l'entretien.

M. Théberge invite les membres à répondre à une question de sondage visant à évaluer, dans quelle mesure, selon eux, le Comité « permet de contribuer à l'évolution de la mine Lamaque dans une perspective de développement durable¹ ».

Les résultats démontrent que six membres se disent tout à fait d'accord avec cette affirmation et que deux autres se disent en partie d'accord.

M. Théberge termine sa présentation en soulignant qu'au terme de cette réflexion, il sera possible de dégager une vision vers une nouvelle manière de faire ou encore de maintenir le statu quo.

¹ Extrait de la formulation du rôle du Comité de suivi qui est précisé dans le document de statuts de 2015.

8. MISE À JOUR DES RELATIONS AVEC LA COMMUNAUTÉ

Mme Fortier présente les différentes initiatives en matière de relations avec la communauté depuis la dernière rencontre :

- ✓ Annulation de la projection du film Souterrain dans la fosse en raison des mesures sanitaires dans les zones rouges
- ✓ Rencontre avec la chef, Mme Adrienne Jérôme, et la vice-chef, Mme Paméla Papatie, du Conseil de la Nation Anishnabe de Lac Simon
- ✓ Lancement du Plan d'équilibre énergétique et écologique pour les activités d'exploration

9. SUIVI DES SIGNALEMENTS

Mme Fortier poursuit en présentant les signalements reçus.

- ✓ 1 préoccupation reçue à l'égard d'un arbre sur notre propriété qui était incliné et qui aurait pu tomber
 - Signalement traité en moins de 12 h et situation régularisée en 10 jours

10. PRÉSENTATION ET DISCUSSION SUR LES SUIVIS ENVIRONNEMENTAUX

M. Lortie présente le tableau des suivis environnementaux. Il mentionne que les opérations sont conformes à tous les niveaux. Il souligne qu'il y a de moins en moins de poussières avec l'arrivée de l'hiver. Deux déversements de faible ampleur sont survenus. Ceux-ci ont été nettoyés convenablement et le suivi approprié a été effectué avec le Ministère.

M. Lortie mentionne que l'étude annuelle sur le bruit a été réalisée par Vinacoustik du 26 au 28 octobre dernier à plusieurs endroits dans le milieu récepteur. Les résultats seront présentés au Comité lors de la première rencontre de 2021.

11. VARIA ET PROCHAINES ÉTAPES

M. Théberge présente la proposition de calendrier de rencontres régulières pour l'année 2021. Il mentionne que le calendrier proposé reprend les sujets d'intérêts identifiés par les membres ainsi que les sujets sur lesquels des suivis sont prévus comme les innovations technologiques. M. Théberge précise qu'il s'agit d'une première proposition qui pourra être ajustée en fonction du souhait des membres.

Mme Fortier poursuit en revenant sur l'idée de tenir une activité de reconnaissance de fin d'année sous la forme d'un 5 à 7 où la distanciation serait respectée. Jusqu'à maintenant seuls quatre membres ont répondu au

sondage. Elle invite les membres à répondre d'ici à vendredi au sondage. Les détails seront renvoyés aux membres après la rencontre².

12. TOUR DE TABLE

En guise de clôture de rencontre, M. Théberge invite les membres à répondre à une question de sondage en direct visant à évaluer leur appréciation de la rencontre. L'ensemble des membres se sont dits très satisfaits des présentations et du déroulement de la rencontre.

13. MOT DE LA FIN

M. Lortie et Mme Fortier remercient les membres de leur participation en grand nombre.

Mme Fortier rappelle aux membres que leurs réponses sont attendues pour vendredi en lien avec l'activité de reconnaissance.

² Suivant l'évolution du contexte sanitaire, la décision a été prise de ne pas tenir l'activité de reconnaissance.

POINTS DE SUIVIS ET DÉCISIONS DE LA RENCONTRE DU 18 NOVEMBRE 2020

RAPPELS ET SUIVIS À FAIRE

- ✓ Poursuivre les démarches de recrutement pour le siège du secteur de Paquinville
- ✓ Envoyer un rappel pour inviter les membres à répondre au sondage portant sur l'activité reconnaissance de décembre
- ✓ Envoyer aux membres une fiche préparatoire avec des pistes de réflexion concernant la vision, le rôle et les responsabilités du comité

DÉCISIONS ET RECOMMANDATIONS DU COMITÉ DE SUIVI :

- ✓ Les membres ont adopté le compte rendu de la R18 du 9 septembre 2020
- ✓ Les membres ont validé l'ordre du jour de la rencontre
- ✓ Les membres ont adopté le calendrier de rencontres pour l'année 2021

ANNEXE I

LISTE DES PARTICIPANTS

PARTICIPANTS

- ✓ M. René Lacasse, résident quartier Bourlamaque
- ✓ M. Guy-Édouard Bouchard, Cité de l'Or
- ✓ Mme Hajar Essalama, Organisme de bassin versant Abitibi-Jamésie
- ✓ Mme Chantal Pépin, résidente quartier Sigma
- ✓ Mme Sylvie Hébert, Ville de Val-d'Or
- ✓ M. Luc Thiboutot, Centre de formation professionnelle Val-d'Or – Centre national des mines
- ✓ M. Gérard Paquin, Chambre de commerce de Val-d'Or
- ✓ M. Jacques Simard, résident quartier Bourlamaque

ELDORADO GOLD QUÉBEC

- ✓ M. Sylvain Lehoux, directeur général
- ✓ M. Sylvain Lortie, surintendant, Environnement – Opérations
- ✓ Mme Véronique Fortier, coordonnatrice, communications et relations avec le milieu
- ✓ M. Joël Gauthier, directeur senior, Responsabilité sociale de l'entreprise
- ✓ M. Dominic Audet, ingénieur minier

OBSERVATEUR

- ✓ M. Michel Larose, Conseiller aux affaires territoriales à la Direction régionale de l'Abitibi-Témiscamingue - ministère de l'Énergie et des Ressources naturelles

TRANSFERT ENVIRONNEMENT ET SOCIÉTÉ

- ✓ M. Benoît Théberge, animateur
- ✓ M. Philippe Angers, rapporteur

ANNEXE II

ORDRE DU JOUR DE LA RENCONTRE

COMITÉ DE SUIVI ELDORADO GOLD QUÉBEC - RENCONTRE 18

INFORMATIONS GÉNÉRALES

Date : 18 novembre 2020

Durée : 17 h 15 à 19 h 15

Lieu : Visioconférence *Zoom*

DÉROULEMENT DE LA RENCONTRE

- ✓ Mot de bienvenue
- ✓ Tour de table - Échos du milieu
- ✓ Adoption du compte rendu R18 et suivis de la dernière rencontre
- ✓ Mise à jour du projet de la rampe
- ✓ Présentation thématique : Gestion de l'eau
- ✓ Présentation thématique : Vision, rôles et responsabilités du Comité
- ✓ Mise à jour des relations avec la communauté
- ✓ Suivi des signalements
- ✓ Présentation et discussion sur les suivis environnementaux
- ✓ Varia
- ✓ Tour de table
- ✓ Mot de la fin

ANNEXE III
PRÉSENTATION DE LA RENCONTRE



eldorado gold
Québec

Rencontre régulière Comité de suivi

18 novembre 2020

Bonnes pratiques pour rencontre virtuelle

- Respect des consignes :
 - Fermer son micro lorsque ce n'est pas son tour de parler
 - Garder sa caméra ouverte (si possible)
 - Utiliser la fonction « Lever la main » pour manifester votre souhait de prendre la parole (en tout temps) et attendre son tour de parole (géré par l'animateur)
 - Possible d'utiliser aussi le clavardage « chat » pour partager, par écrit, vos commentaires et questions (en tout temps)
- Périodes de questions et de commentaires sont prévues pour permettre à tous de s'exprimer
- En cas de problème technique lors de la connexion, vous pouvez communiquer avec Philippe Angers, consultant chez Transfert, au numéro : 819 290-2273

Déroulement de la rencontre

- Mot de bienvenue
- Tour de table - Échos du milieu
- Adoption du compte rendu R18 et suivis de la dernière rencontre
- Mise à jour du projet de la rampe
- Présentation thématique : Gestion de l'eau
- Présentation thématique : Vision, rôles et responsabilités du comité
- Mise à jour des relations avec la communauté
- Suivi des signalements
- Présentation et discussion sur les suivis environnementaux
- Varia
- Tour de table
- Mot de la fin

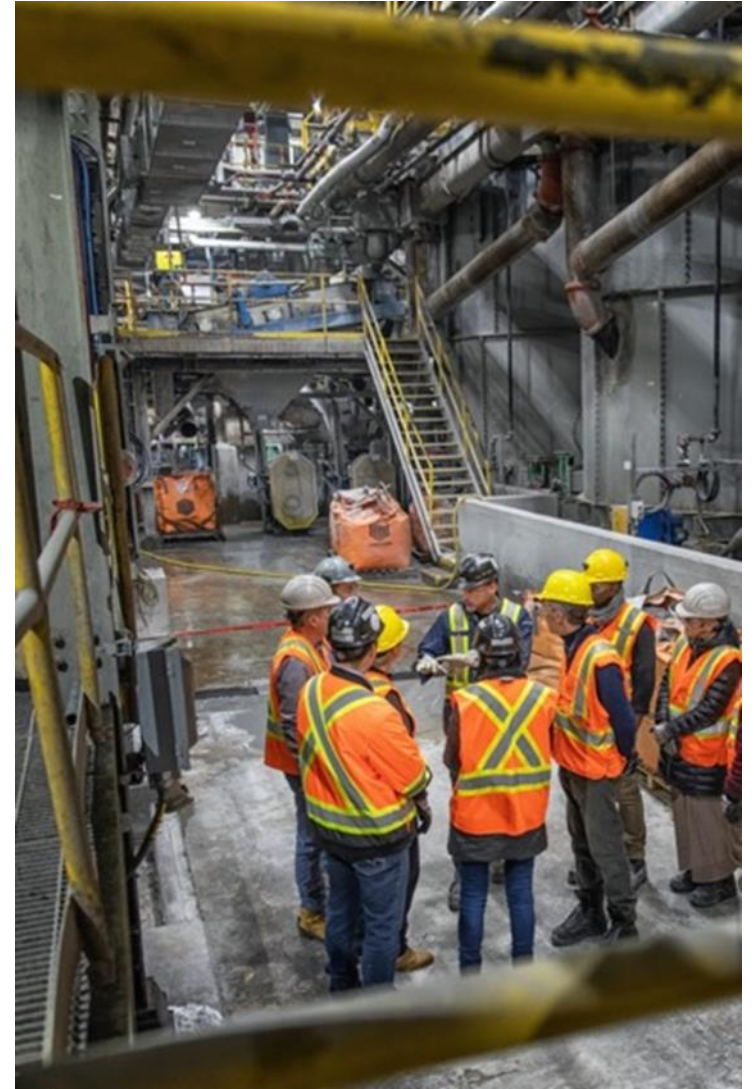


Période de questions



Mot de bienvenue

- Bienvenue à M. René Lacasse, résident de Paquinville.
- Récipiendaire des Filons Employeur de choix ainsi que Persévérance scolaire et Formation au Gala de l'Entreprise. Finaliste dans la catégorie Développement durable.
- Résultat santé-sécurité : Triple 0 en septembre et en octobre.
- Projet-pilote de politique de télétravail pour nos employés cadres entrée en vigueur le 5 octobre.
- Finaliste dans la catégorie Développement durable à l'événement XPLOR 2020.



Mise à jour corporative et Mine Lamaque

- Stabilité de la production trimestrielle et prévisions annuelles pour 2020 maintenues
- Progrès en Grèce
- Vente de la mine Vila Nova au Brésil

Lamaque	Résultats trimestre clos le 30 septembre 2020	Résultats pour 9 mois se terminant le 30 septembre 2020
Onces d'or produites (oz)	39 525	99 973
Onces d'or vendues (oz)	38 587	97 279
Coûts d'exploitation (\$US/oz)	494 \$	530 \$
Tonnes de minerai traitées (t)	177 385	470 883
Teneurs usinées (g/t)	7,25	6,87
Taux de récupération (%)	97,9	96,9
Développement total (m)	2 547	7 487



Période de questions





Échos du milieu

Suivi des dernières rencontres

Points de suivis	Statut
Entreprendre les démarches de recrutement pour le siège du secteur de Paquinville	✓ Fait
Ajouter les résultats de bruit et de vibration observés dans le milieu récepteur lors des prochaines présentations sur le projet de rampe	✓ Fait
Inviter M. Michel Larose, Conseiller aux affaires territoriales à la Direction régionale de l'Abitibi-Témiscamingue - Ministère de l'Énergie et des Ressources naturelles, à se joindre à titre d'observateur pour la prochaine rencontre	✓ Fait
Explorer l'idée d'impliquer le milieu scolaire dans des initiatives découlant du Plan énergétique et écologique de l'entreprise et revenir sur les autres suggestions du Comité en lien avec le Plan	✓ En cours, une annonce aura lieu au printemps 2021
Maintenir des communications régulières avec la Cité de l'Or pour veiller à une bonne coordination lors des travaux de développement de la rampe de transport du minerai.	✓ En continu



Période de questions





Adoption du compte rendu

Rencontre
régulière n°18
9 septembre 2020



Mise à jour du projet de rampe

Mise à jour du projet de rampe

- Campagne d'information auprès du voisinage et de la population en général en septembre et octobre
 - Lettres aux résidents voisins
 - Publicité dans le journal Le Citoyen
 - Animation vidéo sur les réseaux sociaux
 - Rencontres avec les entreprises voisines
- Sélection de l'entrepreneur Procon pour effectuer les travaux de fonçage de la rampe
- Début des premiers sautages dans la semaine du 26 octobre
- Modification des heures de dynamitage à venir hors de la zone restreinte (*pas de changement pour la zone restreinte*):
 - Entre 8 h et 9 h; et
 - Entre 18 h et 20 h

Projet de rampe de transport de minéral

Le 23 mars 2020, Eldorado Gold Québec a obtenu le certificat d'autorisation du ministère de l'Environnement et de la Lutte contre les changements climatiques du Québec qui autorise l'aménagement d'une rampe de transport du minéral d'une longueur de 2,65 km, afin d'acheminer le minéral et le stérile de la mine Lamaque vers le site de l'usine Sigma.

Travaux

Des travaux préparatoires d'excavation et de sautage visant à l'aménagement d'une rampe d'accès dans la fosse Sigma menant vers l'ouverture future du portail ont eu lieu en août 2020.

L'équipe d'Eldorado Gold Québec a débuté le fonçage de la rampe souterraine du côté de la mine Lamaque. Les travaux de fonçage du portail et de la rampe souterraine à partir du côté de la fosse Sigma seront exécutés par un entrepreneur mineur de la région et **débuteront vers le 5 octobre 2020**.



Le projet en quelques chiffres

- 2,65 KM Longueur totale de la rampe
- PRÈS DE 100 Emplois créés sur une période de 3 ans
- 32 M\$ CAD Investissement total estimé pour la première phase du projet
- 18 MOIS Durée estimée des travaux de développement de la rampe
- 45 Abolition de traversées aller-retour par jour de la route 117 par des camions de 40 tonnes
- 21 543 TCO_{2,eq} Réduction des émissions de gaz à effets de serre, soit l'équivalent de l'émission de 530 voitures roulant sur 10 ans (selon calcul Equiterro)

Les 4 canaux officiels pour le dépôt d'un signalement

- 819 874-3100 poste 0
- 300, 3^e Avenue Est Val-d'Or (Québec) J9P 0J6
- signalements@eldoradogold.com
- Formulaire en ligne au www.eldoradogoldquebec.com

Horaires de sautage

Hors de la zone restreinte
Tous les jours à 8 h et 20 h (2 sautages par jour)

Dans la zone restreinte
Entre 16 h à 17 h (1 sautage par jour)

Avantages de la rampe de transport de minéral

- Réduction des risques liés à la sécurité routière
- Réduction des émissions de gaz à effet de serre (GES)
- Réduction du bruit à la surface
- Réduction des coûts d'exploitation
- Augmentation de la pérennité de nos opérations
- Accroissement de la production
- Possibilité d'explorer certaines zones plus en profondeur
- Apport considérable à l'économie locale et régionale



Travaux de fonçage de la rampe

Premiers sautages du portail

- Dynamitages 1-2-3
 - Effectués de jour à 17 h par un boutefeu
 - Respect des exigences pour dynamitage de surface
- Utilisation de détonateur électronique (phase 1)
 - Diminution intrinsèque des charges par délai
 - Diminution des vibrations dues au dynamitage
- Mise en place d'une berne et de matelas avant dynamitage
 - Élimination des projections lors du dynamitage
 - Projection dirigée vers le nord-ouest
- Évaluation des données de tous les dynamitages
 - Révision des paramètres de dynamitage par WSP
 - Rétro analyses des vibrations obtenues

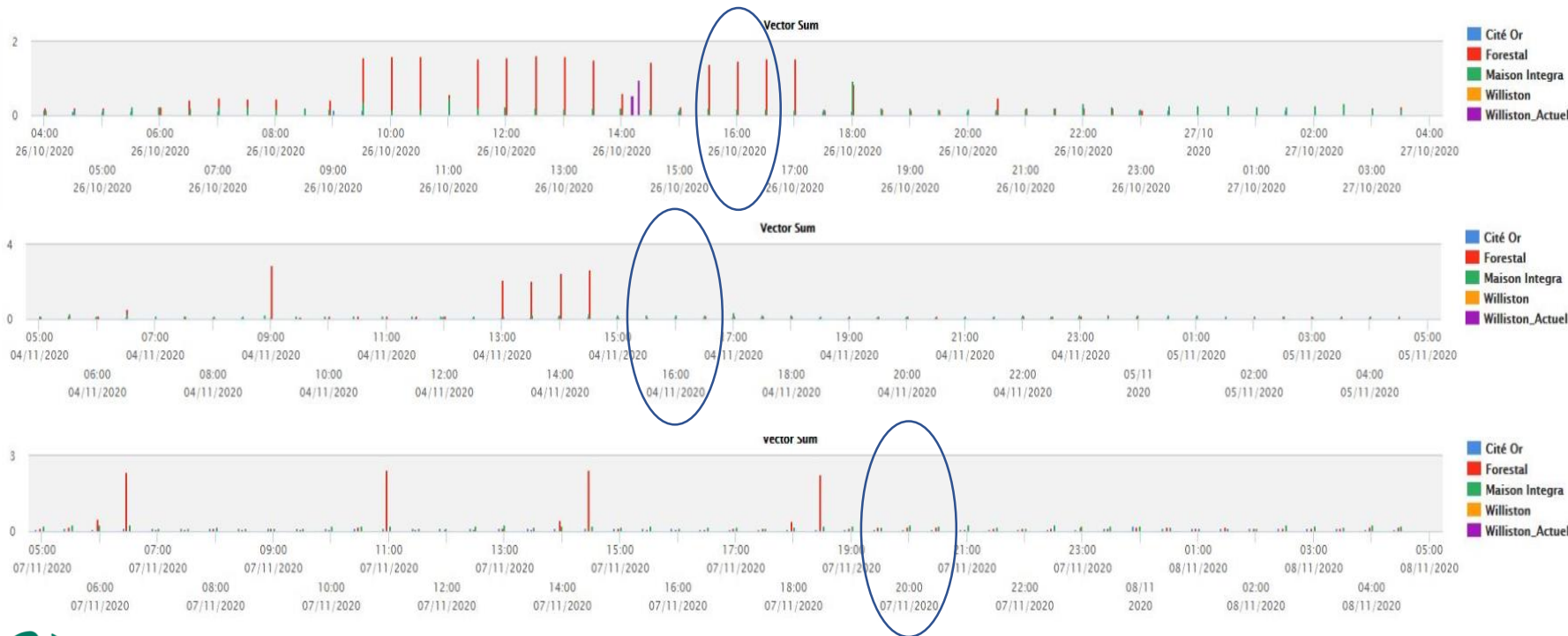


Travaux de fonçage de la rampe – Contrôles environnementaux

Sautage et vibrations

Limite = 12.7 mm/s

							Dôme à minerai Simographe	
No tir	Date	Heure	Type de sautage	Avancée	Charge max./délai	Distance	Vibration	
				(m)	(kg)	(m)	(mm/sec)	
1	26-oct-20	16:00	Correction face	0 à 3,5	4,24	28,2	< 3,0	
2	04-nov-20	16:09	Volée 1	3,0	3,54	25,2	< 3,0	
3	07-nov-20	20:05	Volée 2	3,0	3,54	22,2	3,56	



À la fin du mois de novembre

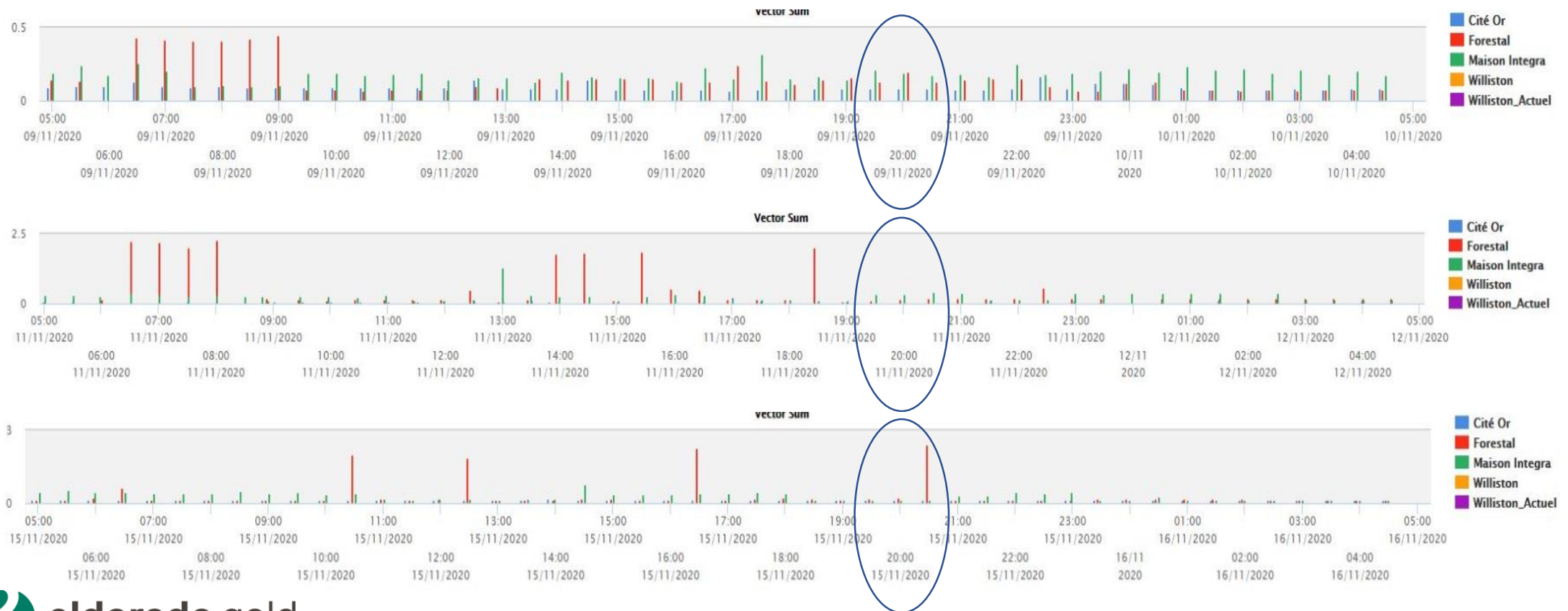
Un sismographe - sonomètre portatif sera ajouté près du fonçage de la rampe pour capter des mesures en continu

Travaux de fonçage de la rampe – Contrôles environnementaux

Sautage et vibrations

Limite = 12.7 mm/s

No tir	Date	Heure	Type de sautage	Avancée (m)	Charge max./délai (kg)	Dôme à minerai Simographe	
						Distance (m)	Vibration (mm/sec)
4	09-nov-20	19:57	Volée 3	3,5	4,24	18,7	3,35
5	11-nov-20	19:58	Volée 4	4,3	5,37	14,4	8,40
6	15-nov-20	20:00	Volée 5	4,3	5,37	14	6,37



Travaux de fonçage de la rampe – Contrôles environnementaux

Gestion des eaux souterraines



Suivi des niveaux d'eau

- Installation de 4 nouveaux piézomètres pour le suivi du niveau de la nappe phréatique naturelle (vert)
- Installation de sondes et prise de données en continu par télémétrie
- Interprétation des données par Golder et Ass. à chaque trimestre

Travaux de fonçage de la rampe – Contrôles environnementaux

Gestion des matières dangereuses et résiduelles

- Installation d'un réservoir de diesel pour le ravitaillement des équipements lourds pour le développement de la rampe
 - Une dalle de béton sera construite avec pente afin d'éviter une contamination des sols naturelles
 - Des absorbants seront installés près de la dalle en cas de déversement
 - Des inspections journalières seront effectuées à cet endroit
- Installation de conteneurs et bacs pour le tri des matières dangereuses et résiduelles
- Construction d'un plancher étanche pour le stationnement des équipements lourds utilisés pour le développement de la rampe par Procon

Nos engagements mis à jour

POINTS DE SUIVI	DÉTAIL ET/OU DÉCISIONS	RECOMMANDATIONS	ACTIONS PRISES
Support de terrain (Golder)	Position de certaines ouvertures souterraines	Faire des travaux supplémentaires de forage et d'arpentage des ouvertures souterraines pour confirmer la position de ces ouvertures vis-à-vis la rampe projetée et l'installation	Arpentage complet fait avec scanner LiDAR Référencement haute précision et ajustement des points de défoncement Validation de l'arpentage actuel pour assurer un défoncement à +/-0.5m
	Installation et suivi d'instruments géotechniques afin d'évaluer la performance du support de terrain (béton projeté et boulons d'ancrage)	Installation de sismographes et extensomètres lors du fonçage de la rampe	Sismographe en place à tous les dynamitages pour l'évaluation des vibrations. Attente de l'avancement du développement dans la rampe avant l'installation d'extensomètre.
Vibrations (Golder)	Sautages dans la zone sous les entreprises voisines seront perceptibles	Surveillance continue des sautages avec des sismographes pour guider les paramètres des plans de sautages pour respecter les limites de vibration acceptables selon les standards établis.	Suivi des plan de forage et de dynamitage par l'entremise de WSP. Sismographe portatif additionnel à venir au site Sigma pour mesure de vibration. Analyse rétroactive de tous les dynamitages et ajustement des paramètres.
	Tassements de terrain	Étude d'impact spécifique pour le bâtiment d'une entreprise voisine	Évaluation du bâtiment faite. Analyse et rapports en cours de rédaction.
Hydrogéologie (Golder)	Abaissement de la nappe phréatique de 0,1 m sous les entreprises voisines	Mettre en place un programme de suivi des niveaux d'eau souterrains et des débits d'infiltration dans la rampe	Emplacement des piézomètres a été ciblé. Forage et installation faite. Programme de compilation et d'analyse prochainement.
Volet sonore (WSP)	Bruit occasionné par les 3 scénarios (construction de la rampe, agrandissement de l'usine Sigma et construction de l'usine de remblai en pâte)	Installation d'instrument de monitoring en continu du bruit	Présentement en fonction dans les milieux récepteurs (stations permanentes). Sonomètre portatif disponible d'ici la fin novembre.



Présentation thématique Gestion de l'eau

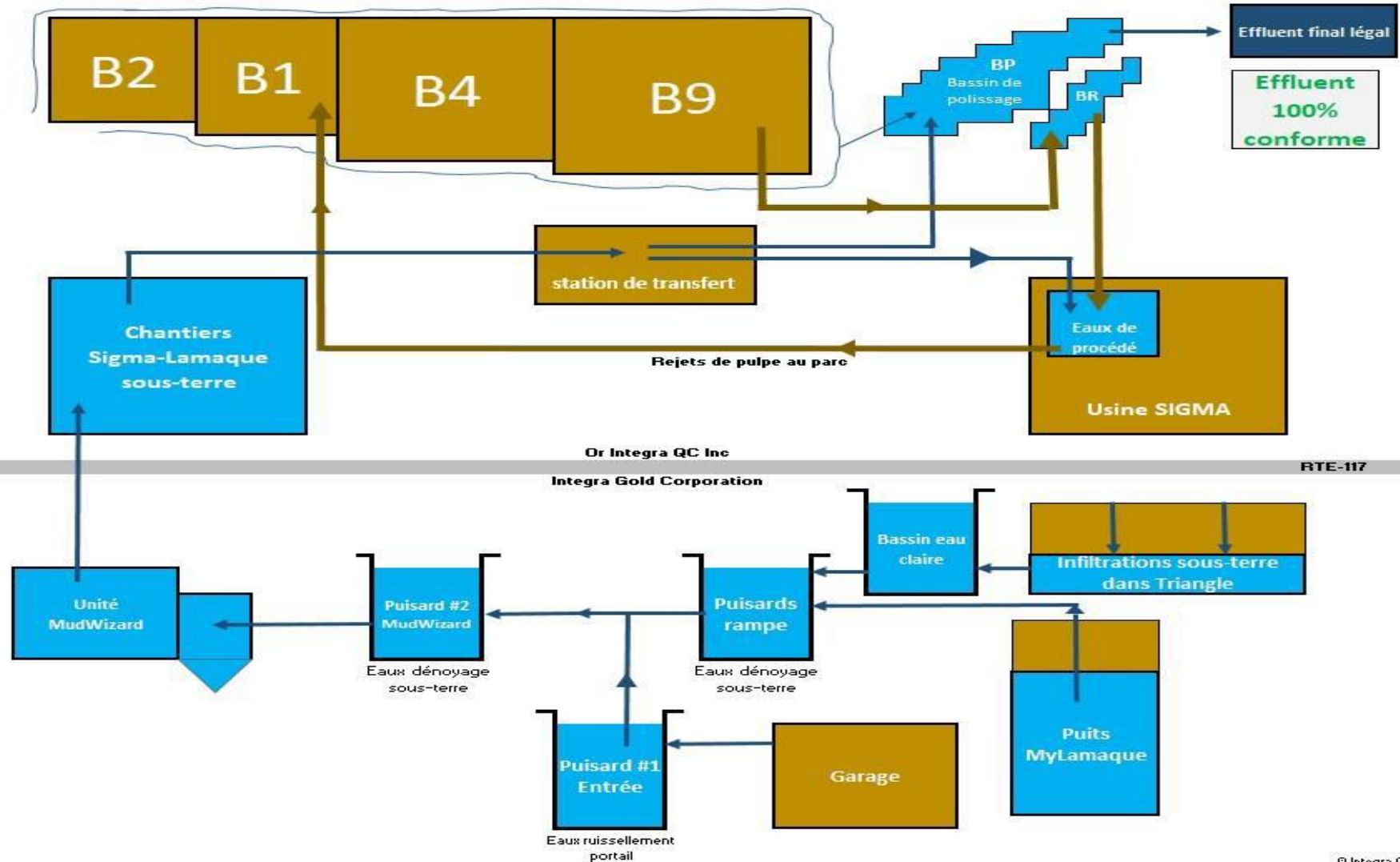
PENSER AU FUTUR
AGIR MAINTENANT —

Objectif : Contrôle des eaux industrielles et suivi des eaux naturelles

- Analyser les risques des contaminants présents
- Suivre les contaminants et cibler leurs sources
- Établir des indicateurs clés de performance (KPI)
- Entrer les résultats dans les fichiers internes et effectuer les suivis graphiques
- Établir un bilan d'eau de toutes les eaux industrielles
- Simuler les contaminants en fonction du bilan d'eau
- Suivre la qualité de l'eau naturelle pour évaluer les impacts potentiels des opérations
- Suivre la qualité de l'eau à l'effluent final et respecter les réglementations en vigueur (Directive 019 et REMMMD)

Bilan d'eau des opérations – Mine Lamaque

Schéma de distribution des eaux industrielles réglementées
Eldorado Gold - Lamaque

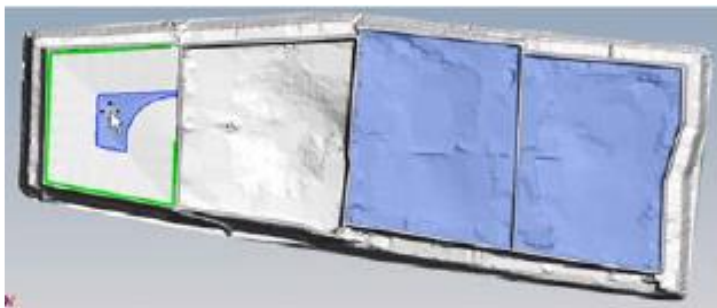


Vision d'Eldorado à partir de 2024

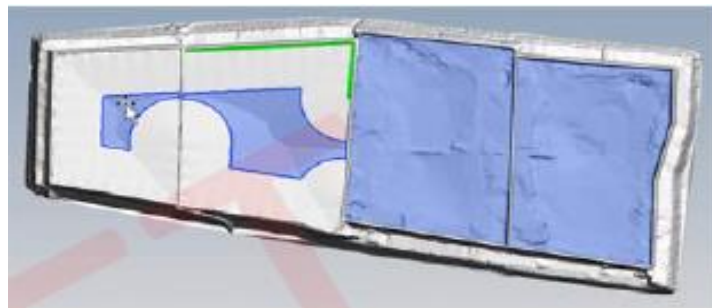
- Utilisation de la fosse Sigma comme parc à résidus miniers
 - Espace disponible suffisante pour la durée de vie de la mine et au-delà (environ 25 ans)
 - Deux types de déposition sont à l'étude :
 - Résidus filtrés; ou
 - Résidus miniers cimenté
- Mise en place d'une Unité de Traitement des Eaux (UTE) permanente en 2023
- Fermeture et restauration progressive du parc à résidus miniers Sigma
- Garder un seul effluent final malgré les changements

Gestion de l'eau du parc à résidus miniers Sigma

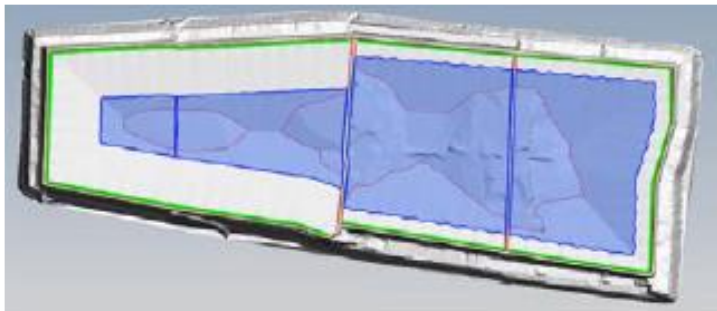
Été 2021 : Rehaussement de la cellule B4 et B9 – 1.5m



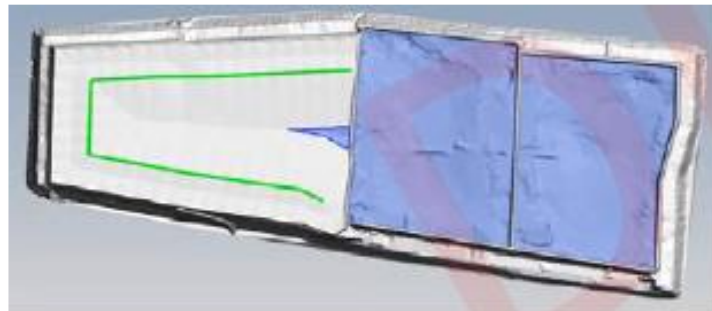
Été 2022 : Rehaussement de la cellule B1 et B2 – 1.0m



Été 2023 : Aucun rehaussement.
Construction des canaux internes B1 et B2



Été 2024 : Gestion de l'eau de pluie et utilisation en cas d'urgence



Restauration progressive du parc

- Ensemencement des plages de résidus miniers dans les cellules B1 et B2 à partir de 2023
- Ensemencement des bermes stabilisatrices à partir de 2022 (dernier rehaussement des digues)
- Maintien du suivi de la qualité de l'eau (eau de pluie) à l'intérieur du parc à résidus miniers

La gestion des contaminants

Eaux industrielles de la mine Lamaque

Contrôles des eaux souterraines – Mine Lamaque

- Évaluation en continu
 - Débit d'infiltration d'eau (environ 500 m³/j)
 - Débit des eaux d'exhaure (environ 1500 m³/j)
 - Débit de pompage du bassin d'eau claire (environ 400 m³/j)
- Principaux contaminants
 - Azote ammoniacal (explosif) – limite interne de 25 mg/L
 - Matières en suspension - deux systèmes de traitement en place (Mudwizard et Murs Sturda)
 - pH de l'eau (lecture en continu) – provient du remblai rocheux cimenté

Contrôle des eaux de surface – Mine Lamaque

- Séparateurs eau/huile garage surface – C10-C50
- Eaux de la carothèque exploration – système de traitement



La gestion des contaminants

Eaux industrielles du site Sigma

Contrôles des eaux à la sortie de l'usine de destruction des cyanures

- Principaux contaminants
 - Cyanure, thyocyanate et azote ammoniacal
- Évaluation en continu
 - Évaluation en continu de l'efficacité de l'unité de traitement Détox SO₂-Air (destruction des cyanures)
 - Évaluation de la qualité des rejets vers le parc à résidus miniers



Contrôle des eaux dans les cellules du parc à résidus miniers

- Prise des échantillons toutes les deux semaines dans les cellules pour les paramètres critiques et suivis graphiques
- Lors de pompage des cellules – prise d'échantillon 2X/semaine

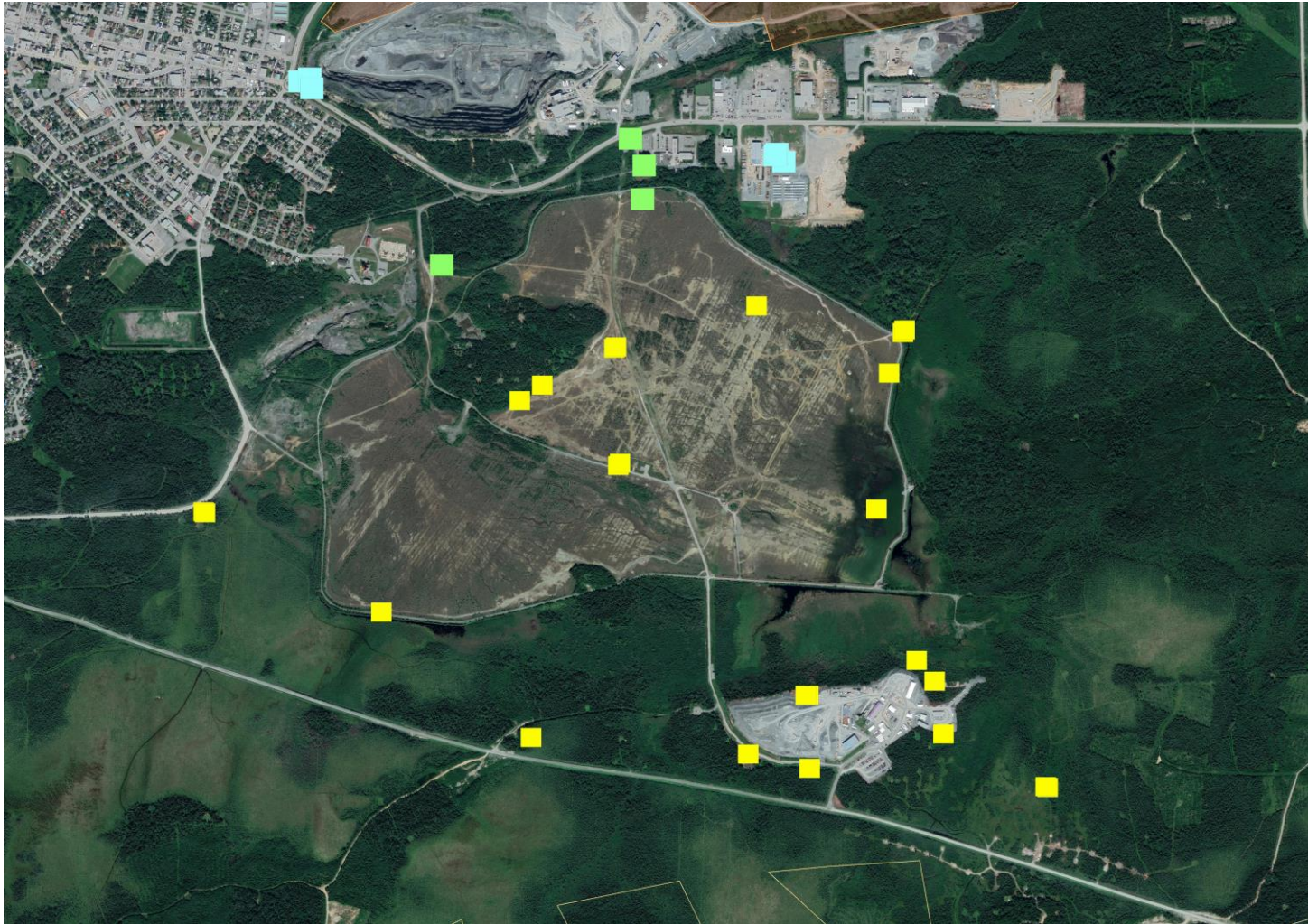
Contrôle des eaux à l'effluent final

- Prise des échantillons 3X/semaine
- Les paramètres analysés se retrouvent dans la Directive 019 et le REMMMD
- Échantillonnage de la zone amont aval de l'effluent final – 4X/année



Contrôle des eaux souterraines

Mine Lamaque (jaune)

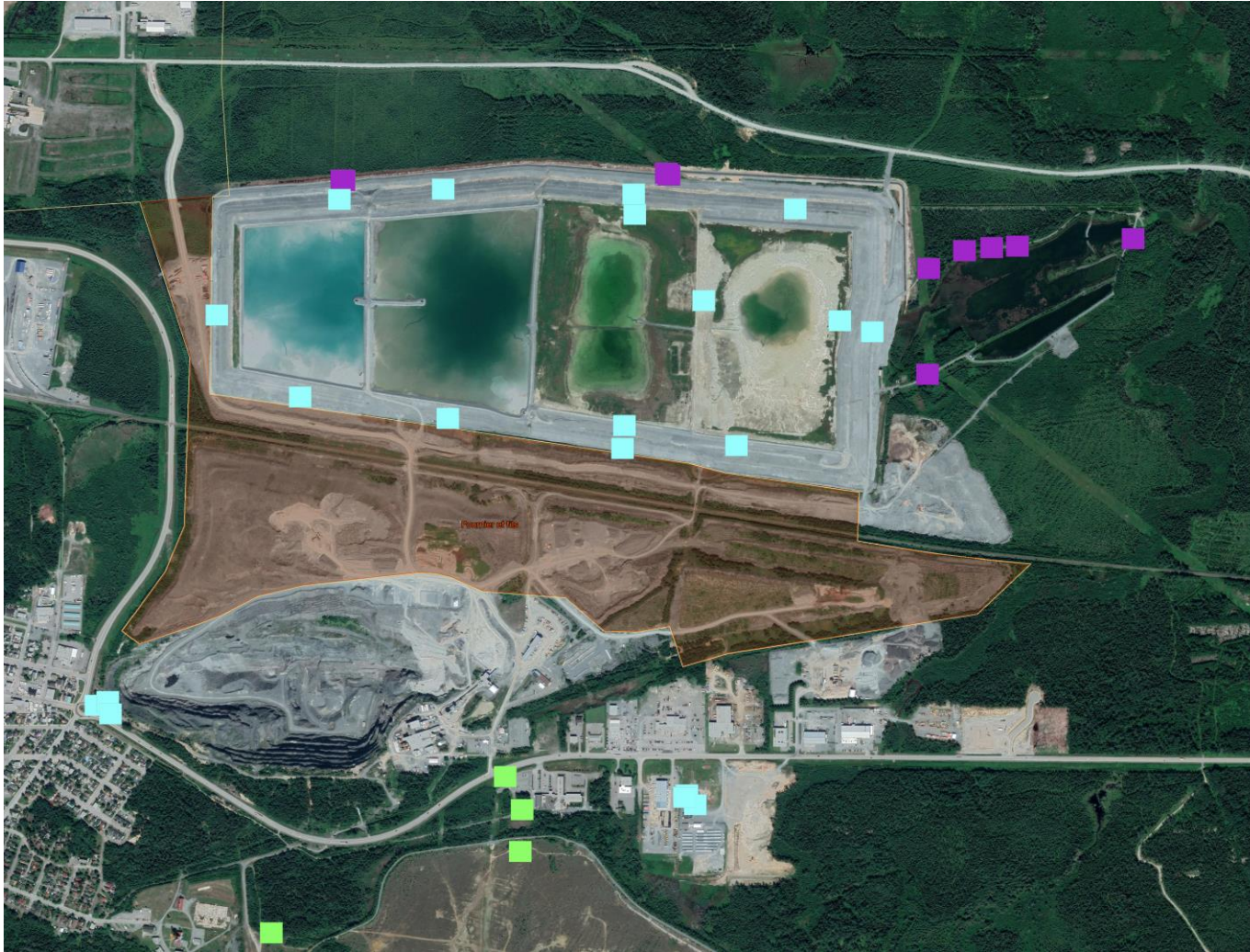


Suivi des piézomètres

- Échantillonnage des piézomètres deux fois par année
- Évaluation de la qualité des eaux souterraines et prise des niveaux d'eau
- Localisation des piézomètres dans le milieu récepteur et sur le site d'opération

Contrôle des eaux souterraines

Site Sigma (mauve et bleu)



Suivi des piézomètres

- Échantillonnage des piézomètres deux fois par année
- Évaluation de la qualité des eaux souterraines et prise des niveaux d'eau
- Localisation des piézomètres dans le milieu récepteur et sur le site d'opération

Contrôle des eaux naturelles et suivis

Mine Lamaque

- Suivi des eaux au pourtour de la halde à stériles miniers
- Suivi des eaux qui s'écoulent au pourtour de l'ancien parc à résidus miniers Lamaque (Teck Ressources)
- Intégré dans nos rapports d'inspection environnementaux hebdomadaires

Site Sigma

- Suivi de la qualité des eaux dans le fossé naturel du CN
- Suivi du milieu récepteur amont aval de l'effluent final

Enjeux et défis

Enjeux et défis

- Être informé continuellement des changements opérationnels et des nouveaux projets
- S'adapter rapidement aux demandes des opérations
- Garder des standards élevés en environnement tout au long des opérations de la mine et même en restauration
- Être proactif et non réactif

Moyens de contrôle

- Création des comités conjoints (Enviro-Mine, Enviro-Usine, Enviro-Explo)
- Tournées conjointes avec tous les niveaux de superviseurs et gestionnaires
- Mise en place de feuille d'approbation de projet ou de changement
- Mise en place des indicateurs clés de performance

Conclusion

- La gestion de l'eau est un des aspects les plus importants en environnement pour une opération minière
- L'identification de contaminants introduits dans le réseau de pompage est un élément essentiel afin d'être proactif et éviter les mauvaises surprises
- Un suivi serré sur la progression de ces contaminants est effectué par le département de l'environnement
- Des limites internes (concentration maximale) sont ciblées pour chacun des contaminants afin d'éviter un risque de décharger une eau non conforme à l'environnement
- Des mesures d'atténuation peuvent être mises en place pour respecter des limites internes
- Tous les résultats de contrôle du milieu récepteur respectent les normes du MELCC. Un rapport annuel est livré au MELCC et au besoin des recommandations sont exigées.



Présentation thématique

Vision, rôles et
responsabilités du
Comité

Vision, rôle et responsabilités du Comité

- Contexte : Comité de suivi en place depuis septembre 2015 **(5 ans)**
- Proposition de profiter du rapport annuel en février 2021 pour effectuer une **revue et une mise à jour du rôle du Comité de suivi et de son fonctionnement**
- **Souhait d'Eldorado est de maintenir et de développer les contributions du Comité et d'avoir un canal le plus dynamique possible**
- **Tournée d'entretiens individuels (confidentiels) auprès des membres en janvier 2021 pour dégager une proposition de vision pour les (5) prochaines années**
 - Une fiche préparatoire avec des pistes de réflexion vous sera partagée en décembre 2020

Vision, rôle et responsabilités du Comité

- Exemples de questions pour les entretiens :
 - Qu'est-ce que vous appréciez particulièrement en tant que membre du Comité (et qui serait à maintenir pour les prochaines années)?
 - Quelles sont les améliorations qui pourraient être apportées pour les prochaines années ?
 - Quel est votre avis sur le mandat du Comité de suivi établi en 2015?
 - Est-il toujours d'actualité? Y a-t-il un ou des élément(s) important(s) qui mériterai(en)t d'être ajusté(s) ou ajouté(s)?
 - En tant que membre, quelles sont vos impressions sur les engagements attendus à votre égard?
 - Estimez-vous avoir les outils et les moyens pour participer significativement lors des rencontres ? Suggestions à faire à ce niveau?
 - Comment le Comité pourrait profiter davantage de votre expertise ou de vos connaissances et expériences?

Vision, rôle et responsabilités du Comité

- **Sondage éclair pour établir une base de départ :**
 - Estimez-vous que le Comité de suivi, tel qu'il est aujourd'hui, permet de « *mettre à contribution le milieu dans l'évolution de la mine Lamaque dans une perspective de développement durable* »?



Période de questions





**Mise à jour des
relations avec la
communauté**

Relations avec la communauté

- Annulation de la projection du film Souterrain dans la fosse en raison des mesures sanitaires dans les zones rouge
- Rencontre avec la chef, Mme Adrienne Jérôme, et la vice-chef, Mme Paméla Papatie, du Conseil de la Nation Anishnabe de Lac Simon
- Lancement du Plan d'équilibre énergétique et écologique pour les activités d'exploration

Suivi des signalements reçus

- Préoccupation reçue à l'égard d'un arbre sur notre propriété qui était incliné et qui aurait pu tomber
 - Signalement traité en moins de 12 h et situation régularisée en 10 jours



Présentation et discussion sur les suivis environnementaux

Suivis environnementaux

AES	PARAMÈTRES	ENCADREMENT			FRÉQUENCE DU SUIVI	MISE À JOUR AU COMITÉ DE SUIVI	COMMENTAIRES	
		FÉD	PROV	VOLONTAIRE				
EAU	Débit, pH	✓	✓		En continu	À toutes les rencontres	EN COURS CONFORME JUSQU'À MAINTENANT	
	MES, cyanures, fer	✓	✓		1 x / semaine			
	Température	✓						
	Arsenic, cuivre, nickel, plomb, zinc, HP C10-C50	✓	✓		1 x / trimestre (Fréquence réduite)			
	Truite, daphnies	✓	✓					
	Radium, sélénium, nitrate	✓						
	Alcalinité, conductivité, dureté, aluminium, cadmium, mercure, molybdène	✓	✓		4 x / an			
	Poisson, invertébrés, plantes, algues (bioessais sublétaux)	✓			2 x / an (2T, 3T)			À la rencontre dans le Q4
Chlorures, DBO5 ² , DCO ³ , fluorures, Solides dissous et totaux, substances phénoliques, sulfates, turbidité, Azote ammoniacale, nitrates et nitrites, phosphore total, calcium, cobalt, chrome, magnésium, manganèse, potassium, silice, sodium, cyanates, thiocyanates			✓	1 x / an (2T) (juillet)	À la rencontre dans le Q4	Conforme		
BRUIT	Bruit enregistré aux plus proches résidences et au complexe hôtelier + monitoring		✓		Suivi annuel à l'automne	À la rencontre du Q1 2020	Données recueillies par 4 sonomètres EN COURS CONFORME JUSQU'À MAINTENANT	
VIBRATIONS	Vibrations enregistrées aux plus proches résidences et au complexe hôtelier		✓		✓	Suivi en continu lors des sautages	À toutes les rencontres	Données recueillies par 4 sismographes EN COURS CONFORME JUSQU'À MAINTENANT
POUSSIÈRES	Suivi de la génération de poussières sur le site				✓	Suivi lors des rondes quotidiennes sur le terrain	À toutes les rencontres	EN COURS CONFORME JUSQU'À MAINTENANT
CIRCULATION ET SÉCURITÉ ROUTIÈRE	Suivi des communications avec les utilisateurs et m-à-j de l'étude sur la circulation et la sécurité routière				✓	Au besoin	Rencontre de sept	AUCUN INCIDENT JUSQU'À MAINTENANT
PARC À RÉSIDUS	Suivi au niveau de la stabilité des ouvrages (digues et autres) et de la gestion des eaux dans le parc		✓		✓	Inspection à tous les jours ouvrables et une inspection statutaire annuelle (tiers)	À toutes les rencontres	EN COURS CONFORME JUSQU'À MAINTENANT
DÉVERSEMENTS	Rapporter tout déversement au MDDELCC		✓			En temps réel	À toutes les rencontres	CONFORME JUSQU'À MAINTENANT

Suivis environnementaux

Points généraux

- Réalisation de l'étude annuelle sur le bruit - Vinacoustik
 - Valeurs relevées du 26 au 28 octobre 2020 à plusieurs endroits dans le milieu récepteur
 - Une présentation des résultats sera faite lors de la première rencontre du comité de suivi en 2021
- Accompagnement du département de l'environnement pour tous les autres projets en cours
 - Rehaussement des digues et stabilisation du parc à résidus miniers Sigma
 - Études pour la déposition des résidus miniers dans la fosse Sigma



Période de questions



Proposition de calendrier de rencontres régulières 2021

2021

R20 – RENCONTRE TRIMESTRIELLE

- ✓ Rapport d'activités du Comité - 2020
- ✓ Évaluation participative de la performance (EPP)
- ✓ Révision du rôle et des statuts du Comité de suivi (VDMD)
- ✓ Présentation et suivi du bruit

24 février 2021

R21 – RENCONTRE TRIMESTRIELLE

- ✓ Retombées économiques 2019 et 2020
- ✓ Gestion de l'énergie et des émissions de GES
- ✓ Parc à résidus

26 mai 2021

R22 – RENCONTRE TRIMESTRIELLE

- ✓ Visite sous terre (si possible) ou visite en surface
- ✓ Opérations minières et gestion environnementale.
- ✓ Retour sur les résultats des innovations technologiques (R&D environnement et Santé-Sécurité)

8 septembre 2021

R23 – RENCONTRE TRIMESTRIELLE

- ✓ Gestion de l'eau
- ✓ Biodiversité

17 novembre 2021

- Reprise des sujets d'intérêt identifiés en 2020 et sur lesquels des suivis sont prévus
- Autres sujets à considérer en 2021?

Prochaines rencontres

- Activité de reconnaissance de fin d'année – uniquement 4 réponses au sondage d'intérêt
- Rencontre du 24 février 2021



**Tour de table
(sondage)**



Merci pour votre participation !

