



Résumé de la rencontre
Rencontre 20 – Comité de suivi Eldorado Gold Québec
Mine Lamaque

23 FÉVRIER 2021

Version adoptée

Compte rendu rédigé par



1. INFORMATIONS GÉNÉRALES

Date : 23 février 2021

Durée : 1 h 25

Lieu : Visioconférence *Zoom*

Nombre de participants (membres) : 8

Transfert Environnement et Société (ci-après Transfert) a été mandaté par Eldorado Gold Québec – Mine Lamaque (ci-après Eldorado) pour assurer l’animation, la facilitation des échanges ainsi que la prise de notes de la rencontre faisant l’objet du présent compte rendu, à titre de tiers indépendant. Ce document n’est pas un verbatim, mais rapporte les principaux éléments des échanges tenus. La vulgarisation scientifique, la transparence et la rigueur sont les principes ayant guidé l’élaboration du présent document.

Le compte rendu est validé par les membres du Comité avant d’être rendu public, de façon à s’assurer que le document traduise avec justesse la nature des informations présentées et des échanges tenus lors de la rencontre. Le présent compte rendu se veut non-nominatif pour les membres afin de préserver leur liberté de parole. Les interventions ont été consignées dans l’ordre qu’elles ont été adressées.

2. MOT DE BIENVENUE

M. Benoît Théberge de Transfert souhaite la bienvenue à tous. Il remercie les membres pour leur participation à cette rencontre en ligne et fait un rappel des bonnes pratiques lors d’une rencontre virtuelle. Il ajoute qu’il utilisera la fonction « sondage en ligne » à quelques reprises au cours de la rencontre afin de favoriser l’interactivité et aussi dans le but recueillir les commentaires des membres sur différents points abordés dans la rencontre. M. Théberge procède ensuite à la présentation de l’ordre du jour de la rencontre :

- ✓ Mot de bienvenue
- ✓ Tour de table - Échos du milieu
- ✓ Adoption du compte rendu R19 et suivis de la dernière rencontre
- ✓ Validation du bilan annuel 2020 des activités du Comité
- ✓ Présentation thématique : Faits saillants des entrevues (révision des statuts)
- ✓ Réalisation de l’évaluation participative de la performance (EPP)
- ✓ Présentation thématique : Présentation sur le suivi du bruit
- ✓ Mise à jour du projet de la rampe
- ✓ Présentation et discussion sur les suivis environnementaux
- ✓ Suivi des signalements
- ✓ Mise à jour des relations avec la communauté
- ✓ Varia
- ✓ Tour de table

M. Sylvain Lehoux, vice-président et directeur général d’Eldorado Gold Québec, prend la parole en souhaitant la bienvenue aux membres. Il souligne le départ d’un membre du Comité en le remerciant pour sa contribution. Il

en profite également pour accueillir et souligner l'arrivée d'un nouveau membre. Il ajoute que le Comité est un groupe dynamique qui contribue à l'évolution de l'entreprise.

M. Lehoux aborde ensuite la réorganisation effectuée récemment dans l'entreprise. Il mentionne la création de 30 nouveaux emplois en 2021 à la mine Lamaque. Il réitère l'importance accordée par Eldorado à la santé et sécurité au travail en présentant les résultats de 2020. À cet effet, M. Lehoux ajoute qu'il est fier du travail accompli par l'équipe ainsi que la rigueur et la capacité d'adaptation dont elle fait preuve.

M. Lehoux enchaîne avec une mise à jour au niveau corporatif. Les principaux points sont :

- ✓ Offre amicale d'acquisition de QMX Gold Corporation;
- ✓ Accord d'investissement modifié signé en Grèce;
- ✓ Lancement du nouveau Système de gestion intégrée du développement durable.

Enfin, il présente les résultats du 4^e trimestre qui seront rendus publics le 26 février 2021 :

Lamaque	Résultats trimestre clos le 31 décembre 2020	Résultats pour 12 mois se terminant le 31 décembre 2020	Objectifs annuels 2020
Onces d'or produites (oz)	45 715	144 141	132 521
Tonnes de minerai traitées (t)	173 292	639 801	615 294
Teneurs usinées (g/t)	8.20	7.23	7.05
Taux de récupération (%)	96.6	96.9	95
Développement total (m)	2 994	10 481	9 915

M. Lehoux souligne que malgré la période d'arrêt des activités de la mine causée par la pandémie, les résultats ont dépassé les objectifs. Il s'agit d'une année exceptionnelle à plusieurs niveaux notamment en ce qui a trait à la collaboration avec le voisinage. Quant au taux de récupération de près de 97 %, M. Lehoux précise que le concentrateur est performant.

M. Lehoux conclut en remerciant les membres pour leurs suivis et les rétroactions émises tout au long de l'année, et ce, malgré le contexte différent lié aux rencontres virtuelles. Il mentionne que le conseil d'administration d'Eldorado est curieux quant aux activités du Comité de suivi et qu'il souhaite poursuivre des investissements dans la région.

Les membres du Comité n'ont pas de commentaire.

3. TOUR DE TABLE – ÉCHOS DU MILIEU

M. Théberge invite les membres du Comité à prendre la parole pour partager des nouvelles d'intérêt à l'intention du Comité, du milieu, de l'entreprise et/ou du Projet.

QUESTION ET/OU COMMENTAIRE	RÉPONSE OU RÉACTION
Intervention 1.	
<p>Au niveau municipal, je n'ai entendu aucune remarque ou question ni doléance de la part des citoyens. J'ai informé la conseillère du quartier de Paquinville que nous avons un siège vacant pour ce secteur. Le conseil de ce quartier a lieu la semaine prochaine. L'information sera transmise. Il y aura peut-être une opportunité de combler le siège vacant.</p>	<p>M. Théberge remercie la participante et informe les membres que ce point fait partie des suivis de la rencontre.</p>
Intervention 2.	
<p>J'aimerais prendre une minute pour remercier Eldorado Gold Québec au nom de l'Organisme de bassin Versant Abitibi-Jamésie pour la commandite qui a été accordée pour le projet d'analyse des eaux de surface. Cette contribution est très appréciée puisque cela permet de poursuivre le projet.</p>	<p>M. Théberge demande plus de détails sur le projet aux bénéficiaires des participants.</p>
<p>Le projet porte sur la qualité des eaux de surface. C'est un projet qui dure depuis 3 ans. Chaque année, des efforts sont mis pour essayer de poursuivre le projet. Nous avons sollicité des acteurs locaux pour une contribution financière ou pour nous identifier un bénévole pour effectuer l'échantillonnage. Nous avons un outil cartographique qui nous permet de repérer des zones d'eau avec précision. Certaines rivières méritent un suivi quant à la qualité de l'eau. Depuis 2019, nous avons fait le suivi de trois stations. En 2021, nous avons effectué un changement de stations. Ce sont de nouvelles localisations pour une nouvelle période de suivis de 3 ans.</p>	
Intervention 3.	
<p>M. Théberge mentionne qu'un membre ne pouvant pas être présent à la rencontre a soumis un commentaire en lien avec un boisé et les activités d'exploration et invite Mme Fortier à faire le point à ce sujet.</p>	<p>Mme Véronique Fortier, Coordinatrice sénior en communication et relations avec la communauté, informe les membres qu'il s'agit du boisé situé derrière la Côte de 100 pieds. En effet, ce boisé est très sollicité pendant la période hivernale pour diverses activités sportives et le membre en question voulait s'assurer qu'Eldorado en prenne connaissance dans ses activités d'exploration.</p> <p>M. Sylvain Lehoux précise que le maire de Val-d'Or l'avait déjà interpellé à cet effet. Il rassure les membres du Comité en mentionnant que ce point est pris en considération dans les activités d'exploration de la mine.</p>

Monsieur Joël Gauthier, expert-conseil sénior stratégique Québec, se joint à la rencontre et remercie les membres du Comité pour leur participation. Il ajoute que leur implication a permis de bâtir une crédibilité sociale auprès de la population. Il mentionne que l'approche et la culture d'entreprise, jumelée à l'implication des membres, constituent une base solide aux yeux des partenaires avec lesquels il élabore un futur projet.

M. Théberge remercie messieurs Gauthier et Lehoux pour leur présence.

4. ADOPTION DU COMPTE RENDU R19 ET SUIVIS DE LA DERNIÈRE RENCONTRE

Mme Fortier procède aux différents suivis en lien avec les dernières rencontres. Elle informe entre autres les membres que les démarches se poursuivent en lien avec le recrutement pour le siège du secteur de Paquinville. De plus, comme les membres pourront le constater plus tard dans la rencontre, Eldorado prévoit faire un appel de candidatures destiné à un public plus large.

En ce qui a trait à l'adoption du compte-rendu de la réunion n° 19, M. Théberge reprend la parole en mentionnant que les membres n'ont soumis aucun ajustement. Par conséquent, le compte-rendu est adopté sans modification et il sera mis en ligne sur le site Internet prochainement.

5. VALIDATION DU BILAN ANNUEL 2020 DES ACTIVITÉS DU COMITÉ

M. Théberge poursuit en rappelant aux membres que le Bilan annuel 2020 des activités du Comité leur a été soumis pour consultation il y a deux semaines. Le document en question résume les activités des quatre rencontres du Comité tenues en 2020 ainsi que les principales contributions du groupe.

Afin de valider la nouvelle approche du Comité qui vise à transmettre certains documents à l'avance afin d'en prendre connaissance au préalable, M. Théberge invite les membres à compléter le sondage en ligne suivant :

1. Avez-vous eu la chance de prendre connaissance du bilan des contributions 2020 du Comité tel que demandé?
2. Est-ce que le contenu reflète bien votre contribution au Comité au cours de 2020?

M. Théberge partage les résultats du sondage en mentionnant que la majorité des répondants (88 %) affirment avoir pris connaissance du document avant la rencontre du Comité et que la totalité de ceux-ci considère que le bilan reflète leur contribution au Comité au cours de 2020.

Quant aux membres qui n'ont pas pu prendre connaissance du bilan, M. Théberge les informe que la version complète du rapport sera soumise pour révision et commentaires prochainement étant donné qu'il doit être rendu public avant la fin du mois de mars.

M. Théberge précise ensuite que la nouvelle approche consistant à transmettre les documents avant la rencontre vise à développer une nouvelle dynamique permettant entre autres de limiter la durée de celles-ci à 1 h 30.

Enfin, M. Théberge demande la permission aux membres afin de procéder à une prise de photo de l'écran Zoom (capture d'écran) afin de conserver un souvenir de cette période où les rencontres du Comité se sont tenues en formule virtuelle en lien avec la pandémie de Covid-19. Il précise que la photo sera intégrée dans le prochain rapport annuel du Comité. Tous les membres sont d'accord. Mme Fortier procède à la capture d'écran.

6. PRÉSENTATION THÉMATIQUE : FAITS SAILLANTS DES ENTREVUES

M. Théberge enchaîne avec à la présentation des faits saillants en lien avec les entrevues individuelles qui ont été réalisées en janvier 2021 avec huit (8) membres du Comité. D'ailleurs, il remercie ceux qui ont participé aux échanges. Cela a permis d'approfondir les informations recueillies.

M. Théberge rappelle le contexte des entrevues réalisées auprès des membres :

- ✓ La démarche s'inscrit dans les exigences de l'Initiative *Vers le développement minier durable* (VDMD) qui vise à permettre aux parties prenantes de contribuer à la révision des processus d'échanges et de leur efficacité;
- ✓ Il est important de faire un bilan après cinq ans d'activités;
- ✓ Les éléments questionnés étaient : le rôle, les objectifs, la composition et le fonctionnement.

Les principaux constats tirés de la démarche sont les suivants :

- ✓ De façon générale, les objectifs, le fonctionnement et la composition du Comité de suivi sont perçus comme étant toujours d'actualité et adéquats;
- ✓ L'intérêt des membres à poursuivre leur implication dans les prochaines années est confirmé, mais il y a un souhait d'avoir des substituts prêts à prendre la relève au besoin.

Quant aux notions mentionnées par les membres à plusieurs reprises, il s'agit de :

- ✓ Transparence et relation de confiance bien établie;
- ✓ Rigueur et bonne préparation des rencontres;
- ✓ Prise en compte des commentaires et des suggestions;
- ✓ Possibilité pour les membres de s'exprimer librement quoiqu'un malaise soit exprimé sur le fait que les intérêts sont différents autour de la table;
- ✓ Occasion d'apprentissage pour les membres qui voient leur rôle de façon globalement positive.

M. Théberge fait un retour sur le point concernant les intérêts différents des membres du Comité. Il précise que ce fait apporte une plus grande richesse au Comité et il est important que tous les membres soient à l'aise de s'exprimer et d'ainsi assumer les différences.

M. Théberge approfondit ensuite les résultats en présentant les différentes remarques et pistes de réflexion en lien avec le rôle du Comité, la fréquence des rencontres, les présentations, la composition, le rôle des membres, les sujets d'intérêt et le rayonnement du Comité. Voici les principales pistes de réflexion :

- ✓ Composition du Comité :
 - Mettre en place une banque de substituts maintenue à jour et s'assurer qu'ils participent de temps à autre;
 - Réfléchir à l'ouverture d'un siège « Jeunesse »;
- ✓ Contribuer au rayonnement du Comité :
 - Augmenter la visibilité sur la page Facebook de l'entreprise;
 - Encourager le partage d'information par les membres via leurs réseaux sociaux respectifs;
- ✓ Fonctionnement et statuts du Comité :
 - S'assurer de faire les mises à niveau des nouveaux membres;
 - Considérer la représentativité homme-femme lors d'un changement au niveau du *membership*;
 - Préciser, reformuler ou retirer l'objectif du Comité qui vise à : « maximiser les impacts positifs sur le projet et sur le milieu » puisqu'il est perçu comme flou;
 - Reconduire l'exercice de vérification de l'indépendance des membres pour s'assurer de rester conforme à la Loi;
 - Aller dans les technicalités ou les détails seulement si cela fait partie de questions des membres.

M. Théberge sollicite les membres pour des commentaires ou des réactions en lien avec les résultats de l'étude. Aucun commentaire n'est émis.

Mme Fortier poursuit la rencontre en présentant le plan d'action développé par Eldorado en lien avec les différentes pistes de réflexion recensées. Elle informe les membres qu'un appel de candidatures destiné à un public plus large sera effectué prochainement. La démarche vise à combler le siège du secteur Paquinville et celui du nouveau siège jeunesse ainsi qu'à obtenir un bassin de candidatures pour les besoins futurs du Comité. Elle ajoute qu'une attention particulière sera portée à la représentativité homme-femme.

Mme Fortier aborde ensuite la question de la visibilité du Comité. Elle informe les membres que la page Facebook de l'entreprise ainsi que le site Internet seront mis à profit entre autres pour faire connaître la composition mise à jour du Comité ainsi que pour diffuser le rapport annuel et les comptes-rendus du Comité. En effet, Mme Fortier propose de faire une mention sur les médias sociaux vers le site Internet d'Eldorado, dès que des documents y sont déposés.

Mme Fortier poursuit en présentant les différentes actions proposées en lien avec la révision des statuts et des règles de fonctionnement du Comité. Elle propose une mise à niveau systématique avec les nouveaux membres dès leur arrivée, et ce afin d'optimiser leur contribution rapidement. Elle ajoute que le mandat du Comité sera ajusté afin de favoriser une compréhension commune parmi tous les membres. Elle informe les membres que l'équipe de Transfert procédera de nouveau à l'exercice de révision de l'indépendance des membres. Mme Fortier conclut en mentionnant la volonté d'Eldorado de maintenir quatre (4) rencontres par année en veillant à transmettre au préalable la documentation pertinente, le tout dans le but d'optimiser les échanges.

QUESTION ET/OU COMMENTAIRE	RÉPONSE OU RÉACTION
Intervention 4.	
M. Théberge vérifie auprès d'Eldorado que la tenue de rencontres extraordinaires est possible au besoin.	M. Lortie, surintendant principal de l'environnement, confirme qu'en effet des rencontres extraordinaires seront tenues, au besoin, lors de changements majeurs au sein de l'entreprise, et ce, afin de tenir informer les membres du Comité.

M. Théberge vérifie si les membres ont des questions. Il n'y a pas de question donc il enchaine en invitant les membres à participer de nouveau à un sondage en ligne. La question vise à déterminer si le plan d'action proposé par Eldorado prend bien en compte les commentaires des membres. 100 % des membres répondent que le plan d'action répond pleinement à leurs commentaires.

QUESTION ET/OU COMMENTAIRE	RÉPONSE OU RÉACTION
Intervention 5.	
Si j'ai bien compris, la publication des rapports se fera sur les réseaux sociaux, on pourra partager le lien vers le site Web d'Eldorado?	Mme Fortier confirme que lorsque des documents seront ajoutés sur le site Internet d'Eldorado, un avis sera aussi mis sur la page Facebook invitant les gens à se diriger sur le site Internet.
	M. Théberge ajoute qu'il s'agit d'une précision intéressante pour les membres qui pourront partager l'information via leurs réseaux respectifs.

M. Théberge remercie les participants d'avoir complété le sondage.

7. RÉALISATION DE L'ÉVALUATION PARTICIPATIVE DE LA PERFORMANCE (EPP)

M. Théberge poursuit la présentation en rappelant aux membres qu'ils doivent procéder à l'évaluation participative de la performance d'Eldorado. L'évaluation se fait aux niveaux environnemental, social et économique en utilisant des indicateurs précis. Les objectifs de cette démarche sont :

- ✓ Évaluer la performance de l'entreprise;
- ✓ Obtenir une appréciation qualitative des membres à l'égard des efforts déployés au cours de l'année précédente;
- ✓ Pouvoir suivre l'évolution de la performance;
- ✓ Fournir un outil d'aide à la décision à l'entreprise pour identifier les éléments qui mériteraient d'être améliorés.

Afin de pouvoir compléter l'exercice, les membres sont invités à compléter la grille d'évaluation qui leur a déjà été transmise, et ce, d'ici au 2 mars 2021. M. Théberge invite les participants à consulter la fiche synthèse des réalisations et des défis d'Eldorado à titre de référence. Les membres peuvent aussi contacter M. Théberge s'ils

ont des interrogations sur la démarche ou s'ils ont besoin de support. Mme Fortier veillera à transférer les coordonnées de M. Théberge à l'ensemble des membres à la suite de la rencontre.

M. Théberge offre aux membres une occasion additionnelle de s'exprimer via un sondage en ligne. L'équipe souhaite savoir si les membres ont pris connaissance du tableau des réalisations et des défis d'Eldorado tel que demandé avant la rencontre. 78 % des répondants affirment avoir consulté le document au préalable alors que 22 % ne l'ont pas fait. M. Théberge conclut en mentionnant qu'il s'agit d'une bonne habitude à adopter, particulièrement lors de rencontres virtuelles.

8. PRÉSENTATION THÉMATIQUE : PRÉSENTATION SUR LE SUIVI DU BRUIT

M. Lortie prend la parole afin de procéder à la mise à jour annuelle relative au suivi du bruit dans le milieu récepteur. Les données présentées concernent l'étude effectuée en octobre 2020 par l'entreprise Vinacoustik. Il précise qu'il s'agit d'une obligation pour l'entreprise.

M. Lortie rappelle aux membres les principaux objectifs de l'étude annuelle. Considérant la mise en place de différentes mesures de mitigation afin de limiter les impacts sonores, il est important de valider leur efficacité, et ce, à différents endroits autour des sites d'opération. Il énumère ensuite les facteurs qui influencent la propagation sonométrique tels que la vitesse des vents, le plafond nuageux, la température, l'humidité relative, etc.

À la suite de la présentation des moyens de mitigation mis en place, M. Lortie présente les résultats relatifs aux différentes stations de mesures sonométriques. Six (6) points d'échantillonnage, identiques à chaque année, sont étudiés. Cela permet de comparer les résultats à travers le temps et d'évaluer les changements, s'il y a lieu. Selon les résultats de l'étude menée le 27 octobre 2020, les principales conclusions sont :

- ✓ Le bruit des activités de la Mine Lamaque était inaudible aux points d'évaluation;
- ✓ Le bruit des activités de concassage du site Sigma était inaudible aux points d'évaluation;
- ✓ Le bruit des activités de la Mine Lamaque et du concassage du site Sigma est conforme à la Note d'instruction 98-01 du Ministère (MELCC);
- ✓ Le bruit des activités de la Mine Lamaque et du concassage du site Sigma est inaudible et est conforme au Règlement 2003 – 40 version refondue non officielle.

M. Lortie poursuit en mentionnant que malgré un contrôle du bruit qui semble efficace, Eldorado poursuit ses activités de mesures afin de contrôler les décibels. À cet effet, il précise que les quatre (4) stations fixes dans le milieu récepteur sont maintenant munies de sonomètres. De plus, Eldorado a fait l'acquisition d'un sismographe/sonomètre portable afin de valider des mesures dans le milieu récepteur et à proximité des opérations. Cet outil peut aussi être déplacé au besoin et positionné dans des endroits stratégiques, comme par exemple, dans la cour d'un résident voisin de la mine. L'appareillage permet également de mesurer le bruit en temps réel grâce à une plateforme Web consultée par les spécialistes de l'entreprise. M. Lortie informe les membres du Comité qu'ils pourront consulter le rapport complet prochainement, s'ils le désirent.

M. Théberge conclut en mentionnant que les résultats de l'étude sont univoques. Les membres n'ont pas de commentaires.

9. MISE À JOUR DU PROJET DE LA RAMPE

Tel que prévu à chacune des rencontres du Comité, M. Lortie procède à la mise à jour du projet de la rampe en présentant les efforts de développement de la rampe entre la mine Lamaque et la mine Sigma. Les participants sont invités à consulter le schéma de la présentation Powerpoint qui résume en un coup d'œil l'évolution du projet selon les différentes phases.

M. Lortie mentionne que le développement suit l'échéancier prévu et que les travaux avancent bien. Il précise qu'une attention particulière est portée à la phase 3 qui touche à la zone restreinte du côté de Sigma puisque les travaux effectués sont près du voisinage. À cet effet, une seule période de sautage par jour est prévue entre 15 h et 17 h.

M. Lortie énumère ensuite les différents outils de mesures utilisés et il informe les membres que des rencontres hebdomadaires sont tenues afin d'effectuer des suivis réguliers sur les données et les signalements émis par la communauté.

En ce qui a trait à l'installation des quatre nouveaux piézomètres, M. Lortie précise que cet outil permet de surveiller qu'il n'y a pas de rabattement de la nappe d'eau naturelle dans le sol. Toutes les données sont interprétées par un consultant expert externe. Actuellement, il n'y a aucun dépassement des normes en vigueur ni aucune non-conformité environnementale de la part du Ministère de l'environnement et de la lutte contre les changements climatiques, et ce, depuis le début des travaux.

M. Lortie invite les membres à poser des questions. Il n'y en a pas.

10. PRÉSENTATION ET DISCUSSION SUR LES SUIVIS ENVIRONNEMENTAUX

M. Lortie présente ensuite le tableau synthèse des suivis environnementaux depuis le début de l'année 2021. Tous les résultats sont conformes. Il précise que l'effluent est moins utilisé pendant la période hivernale puisqu'il n'y a aucune vidange effectuée des cellules du parc à résidus miniers Sigma. L'eau déchargée à l'effluent final provient du dénoyage de la mine Lamaque.

M. Lortie poursuit en mentionnant qu'il n'y a aucun dépassement au niveau de bruit et de la vibration, et ce, malgré les activités de développement de la rampe. Quant à la poussière, ce n'est pas un enjeu pendant la période hivernale. Il ajoute qu'il n'y a aucune activité de pompage au parc à résidus puisqu'un espace est créé à l'automne afin de recevoir les résidus pendant l'hiver.

Finalement, M. Lortie conclut en soulignant que toute la flotte de systèmes hydrauliques a été convertie à l'huile biodégradable. Eldorado est la seule mine québécoise à avoir effectué ce virage et il précise qu'il s'agit-là d'un

avantage environnemental important puisque cela diminue les risques de contamination des sols et des nappes phréatiques.

QUESTION ET/OU COMMENTAIRE	RÉPONSE OU RÉACTION
Intervention 6.	
M. Théberge se questionne sur l'impact des émissions de gaz en lien avec l'utilisation de biocarburants.	M. Lortie précise que la conversion n'a pas été faite au niveau des carburants, mais plutôt au niveau des huiles hydrauliques.
Intervention 7.	
M. Théberge se demande si cette conversion entraîne un changement au niveau de la déclaration des incidents environnementaux auprès du Ministère?	M. Lortie mentionne que malgré la conversion, Eldorado a décidé de gérer ces incidents de la même façon qu'avant. Il ajoute qu'en effet cela entraîne un changement au niveau du Ministère puisqu'il n'est plus nécessaire de faire une déclaration. De plus, M. Lortie précise que cela entraîne une gestion des sols différente à la suite d'un déversement puisqu'au lieu de recourir à une entreprise externe pour le traitement des sols, Eldorado peut effectuer la démarche à l'aide de leur plateforme interne.
Intervention 8.	
Je me demande si vous avez rejoint les fournisseurs de services, par exemple les compagnies de forage et s'ils ont eux aussi effectué une conversion des huiles?	M. Lortie mentionne qu'Eldorado a mis une clause dans les contrats avec les fournisseurs pour veiller à ce que la conversion vers des huiles biodégradables soit appliquée par tous les partenaires sous terre et fortement recommandée pour les entrepreneurs en surface.

11. MISE À JOUR DES RELATIONS AVEC LA COMMUNAUTÉ

Mme Fortier présente ensuite la mise à jour des relations avec la communauté. Les différentes activités réalisées sont les suivantes :

- ✓ Don d'une roulotte à la communauté de Lac Simon pour leur servir de guérite-barrière pour la prévention de la COVID-19
- ✓ Don de 278 jouets neufs au Comité des paniers de Noël de la Vallée-de-l'Or
- ✓ Publication du bulletin d'information semestriel
- ✓ Avis public – travaux de forage en milieu urbain (près du dépôt à neige rue St-Jacques)

Sur ce dernier point, Mme Fortier ajoute que les travaux sont reportés au printemps en raison d'un manque de main-d'œuvre et elle rassure les membres que la pratique d'activités sportives dans le boisé à proximité est prise en considération dans la planification des travaux d'exploration.

12. SUIVI DES SIGNALEMENTS

En ce qui a trait au suivi des signalements, Mme Fortier informe les membres du Comité, qu'Eldorado a reçu un seul signalement à l'égard de la vibration d'un sautage lors des travaux de construction de la rampe du côté Sigma. Elle ajoute que le signalement a été traité en moins de 12 h et qu'un sismographe portatif a été installé dans la cour du citoyen pendant 14 jours pour surveiller les vibrations. Les valeurs recueillies pendant les lectures ont démontré des vibrations normales sous la barre de 4 mm/s.

13. VARIA ET PROCHAINES ÉTAPES

M. Théberge poursuit en présentant le calendrier des rencontres 2021. Il précise que d'autres éléments peuvent s'ajouter en cours d'année particulièrement en lien avec l'initiative VDMD.

14. TOUR DE TABLE

En guise de clôture de la rencontre, M. Théberge invite les membres du Comité à compléter un dernier sondage en ligne afin de valider la nouvelle approche visant à envoyer les documents au préalable dans le but d'alléger la rencontre et sa durée. Les participants doivent répondre à la question suivante :

Quelle est votre appréciation du déroulement de la rencontre et de la nouvelle approche (envoi des documents à l'avance)?

M. Théberge procède à l'affichage des résultats. 75 % des répondants se disent très satisfaits de la nouvelle approche utilisée alors que 25 % des répondants se disent satisfaits.

M. Théberge conclut en invitant les membres à partager des commentaires ou des suggestions à tout moment que ce soit par le biais de Mme Fortier ou de lui-même.

15. MOT DE LA FIN

M. Lortie et Mme Fortier remercient les membres de leur participation en grand nombre. Mme Fortier ajoute que la durée de la rencontre respecte l'engagement d'Eldorado, soit une rencontre de moins de 1 h 30, et elle invite les membres à surveiller les activités d'Eldorado sur les réseaux sociaux.

M. Lortie mentionne qu'il a apprécié le déroulement de la rencontre et il ajoute que la première rencontre de l'année permet de mettre en perspective plusieurs points pour les activités à venir.

M. Théberge rappelle aux membres qu'ils doivent compléter la grille d'évaluation participative de la performance avant le 2 mars 2021.

La rencontre se termine à 18h40.

POINTS DE SUIVIS ET DÉCISIONS DE LA RENCONTRE DU 23 FÉVRIER 2021

RAPPELS ET SUIVIS À FAIRE

- ✓ Diffuser le compte-rendu de la réunion n° 19 sur le site Internet
- ✓ Transmettre le rapport annuel 2020 du Comité à l'ensemble des membres
- ✓ Après révision et bonification des membres, diffuser le rapport annuel 2020 du Comité sur le site Internet
- ✓ Procéder à l'affichage d'un appel de candidatures – grand public afin de combler (1) le siège de Paquinville, (2) le siège Jeunesse et (3) constituer une banque de substituts.
- ✓ Utiliser la page Facebook d'Eldorado pour offrir une meilleure visibilité aux activités du Comité ainsi que pour annoncer la mise en ligne de documents divers sur le site Internet de l'entreprise et ainsi rediriger les gens vers celui-ci.
- ✓ Procéder à une mise à niveau de chaque nouveau membre afin d'optimiser leur contribution au Comité.
- ✓ Procéder à la mise à jour du mandat du Comité afin de favoriser une compréhension commune de tous les membres.
- ✓ Procéder à l'exercice de révision de l'indépendance des membres.
- ✓ Faire un rappel aux membres des coordonnées de M. Théberge pour l'envoi de la grille d'évaluation complétée ou simplement pour un besoin de support pendant le processus d'évaluation de la performance d'Eldorado.

DÉCISIONS ET RECOMMANDATIONS DU COMITÉ DE SUIVI :

- ✓ Adoption du compte-rendu de la réunion n° 19
- ✓ Maintenir quatre (4) rencontres par année en veillant à transmettre la documentation pertinente au préalable. Organiser des rencontres extraordinaires au besoin.
- ✓ Approbation de la nouvelle approche visant à partager aux membres certains documents de référence préalablement aux rencontres afin d'aider à la tenue de rencontres allégées et de plus courte durée.

ANNEXE I
LISTE DES PARTICIPANTS

PARTICIPANTS

- ✓ M. Pierre Robichaud, résident du quartier Bourlamaque
- ✓ M. René Lacasse, résident quartier Bourlamaque
- ✓ M. Guy-Édouard Bouchard, Cité de l'Or
- ✓ Mme Hajar Essalama, Organisme de bassin versant Abitibi-Jamésie
- ✓ Mme Chantal Pépin, résidente quartier Sigma
- ✓ Mme Sylvie Hébert, Ville de Val-d'Or
- ✓ M. Gérard Paquin, Chambre de commerce de Val-d'Or
- ✓ Mme Maxine Dagenais, Hôtel Forestel

ELDORADO GOLD LAMAQUE

- ✓ M. Sylvain Lehoux, vice-président et directeur général
- ✓ M. Sylvain Lortie, surintendant principal de l'environnement
- ✓ Mme Véronique Fortier, coordonnatrice sénior en communication et relation avec la communauté
- ✓ M. Joël Gauthier, expert-conseil sénior stratégique Québec

TRANSFERT ENVIRONNEMENT ET SOCIÉTÉ

- ✓ M. Benoît Théberge, animateur
- ✓ Mme Sara-Eve Duchesneau, rapporteuse

ANNEXE II
ORDRE DU JOUR DE LA RENCONTRE

COMITÉ DE SUIVI ELDORADO GOLD QUÉBEC

ORDRE DU JOUR - RENCONTRE 20

INFORMATIONS GÉNÉRALES

Date : Mardi 23 février 2021

Durée : 17 h 15 à 18 h 45

Lieu : Par conférence Zoom

THÉMATIQUES :

- ✓ Bilan annuel
- ✓ Faits saillants des entrevues
- ✓ Évaluation participative de la performance
- ✓ Suivi sur le bruit

DÉROULEMENT DE LA RENCONTRE

1. Mot de bienvenue
2. Tour de table - Échos du milieu
3. Adoption du compte rendu R19 et suivis de la dernière rencontre
4. Validation du bilan annuel 2020 des activités du Comité
5. Présentation thématique : Faits saillants des entrevues (révision des statuts)
6. Réalisation de l'évaluation participative de la performance (EPP)
7. Présentation thématique : Présentation sur le suivi du bruit
8. Mise à jour du projet de la rampe
9. Présentation et discussion sur les suivis environnementaux
10. Suivi des signalements
11. Mise à jour des relations avec la communauté
12. Varia
13. Tour de table
14. Mot de la fin

ANNEXE III
PRÉSENTATION DE LA RENCONTRE



eldorado gold
Québec

Rencontre régulière Comité de suivi

23 février 2021

Bonnes pratiques pour rencontre virtuelle

- Respect des consignes :
 - Fermer son micro lorsque ce n'est pas son tour de parler
 - Garder sa caméra ouverte (si possible)
 - Utiliser la fonction « Lever la main » pour manifester votre souhait de prendre la parole (en tout temps) et attendre son tour de parole (géré par l'animateur)
 - Possible d'utiliser aussi le clavardage « chat » pour partager, par écrit, vos commentaires et questions (en tout temps)
- Périodes de questions et de commentaires sont prévues pour permettre à tous de s'exprimer
- En cas de problème technique lors de la connexion, vous pouvez communiquer avec Sara-Ève Duchesneau, consultante chez Transfert, au numéro : 819 860-8332

Déroulement de la rencontre

1. Mot de bienvenue
2. Tour de table - Échos du milieu
3. Adoption du compte rendu R19 et suivis de la dernière rencontre
4. Validation du bilan annuel 2020 des activités du Comité
5. Présentation thématique : Faits saillants des entrevues
6. Réalisation de l'évaluation participative de la performance (EPP)
7. Présentation thématique : Présentation sur le suivi du bruit
8. Mise à jour du projet de la rampe
9. Présentation et discussion sur les suivis environnementaux
10. Mise à jour des relations avec la communauté
11. Suivi des signalements
12. Varia
13. Tour de table
14. Mot de la fin

Mot de bienvenue

- Départ de M. Robert Larivière à titre de membre du comité. Bienvenue à Mme Maxine Dagenais.
- Réorganisation
 - Nomination à titre de vice-président – directeur général, Québec
 - Création de 3 nouveaux postes de directeurs
 - Promotion de 20 employés cadres au sein de l'entreprise
- Création de 30 nouveaux emplois en 2021 à la mine Lamaque
- Résultat santé-sécurité 2020: 2,53
 - Une baisse de 25 % par rapport à 2019



Mise à jour corporative

- Offre amicale d'acquisition de QMX Gold Corporation
 - Décision des actionnaires en mars 2021
- Accord d'investissement modifié signé en Grèce
- Lancement d'un nouveau Système de gestion intégrée du développement durable
- Les résultats de notre 4^e trimestre seront annoncés le 26 février 2021

Lamaque	Résultats trimestre clos le 31 décembre 2020	Résultats pour 12 mois se terminant le 31 décembre 2020	Objectifs annuels 2020
Onces d'or produites (oz)	45 715	144 141	132 521
Tonnes de minerai traitées (t)	173 292	639 801	615 294
Teneurs usinées (g/t)	8,20	7,23	7,05
Taux de récupération (%)	96,6	96,9	95
Développement total (m)	2 994	10 481	9 195



Échos du milieu

Suivi des dernières rencontres

Points de suivis	Statut
Poursuivre les démarches de recrutement pour le siège du secteur de Paquinville	Appel de candidatures plus large public à venir
Envoyer un rappel pour inviter les membres à répondre au sondage portant sur l'activité reconnaissance de décembre – l'activité n'a pas eu lieu en raison de la COVID-19	✓ Fait
Envoyer aux membres une fiche préparatoire avec des pistes de réflexion concernant la vision, le rôle et les responsabilités du comité	✓ Fait



Période de questions





Adoption du compte rendu

Rencontre
régulière n°19
18 novembre 2020



Présentation thématique Bilan annuel 2020



**Présentation
thématique**
Faits saillants des
entrevues

Entrevues : constats et résultats

- Rappel du contexte :
 - Exigences de l'Initiative *Vers le développement minier durable* de permettre aux parties prenantes de contribuer à la révision des processus d'échanges et de leur efficacité
 - Bilan après cinq ans d'activité
 - Éléments questionnés : rôle, objectifs, composition, fonctionnement
- (8) entrevues réalisées avec les membres en janvier 2021

Entrevues : constats et résultats

- Consensus :
 - **De façon générale**, les objectifs, le fonctionnement et la composition du Comité de suivi sont perçus comme étant toujours d'actualité et adéquats (pas de changement majeur à apporter)
- Intérêt confirmé des membres à poursuivre leur implication dans les prochaines années, mais souhait d'avoir des substituts prêts à prendre la relève au besoin
- Autres notions les plus mentionnées par les membres :
 - Transparence et relation de confiance bien établie (contact direct avec la direction, possibilité de parler des enjeux et des défis, etc.)
 - Rigueur et bonne préparation des rencontres (information de qualité, bon déroulement)
 - Prise en compte des commentaires et de suggestions (suivis rigoureux, écoute)
 - Possibilité pour les membres de s'exprimer librement (malaise exprimé sur le fait que les intérêts sont différents autour de la table)
 - Occasion d'apprentissage pour les membres qui voient leur rôle de façon globalement positive

Entrevues : constats et résultats

- Remarques et pistes de réflexion soulevées par les membres :

	REMARQUES	PISTES DE RÉFLEXION
Rôle	<ul style="list-style-type: none"> • L'objectif du Comité de « Maximiser les impacts positifs sur le projet et sur le milieu » est perçu comme flou ou en dehors du champ d'intervention relevant du Comité 	<ul style="list-style-type: none"> • Préciser cet objectif, le reformuler ou le retirer
Fréquence des rencontres	<ul style="list-style-type: none"> • La fréquence des rencontres (4/an) rend le suivi difficile puisque le rythme de développement des opérations va beaucoup plus vite • Évitez les rencontres trop longues 	<ul style="list-style-type: none"> • Augmenter la fréquence des rencontres et maintenir des durées plus restreintes • Avoir des outils de communication pour discuter entre membres entre les rencontres (ex.: Groupe Facebook privé) pour développer la synergie
Présentations	<p>Les présentations thématiques vont trop dans les technicalités</p> <p>Importance de maintenir des présentations courtes et vulgarisées</p>	<ul style="list-style-type: none"> • Aller dans les technicalités ou les détails seulement si cela fait partie de questions des membres

Entrevues : constats et résultats

- Remarques et pistes de réflexion soulevées par les membres :

	REMARQUES	PISTES DE RÉFLEXION
Composition	Plusieurs représentants sont partenaires de l'entreprise sur d'autres projets (interrogation sur l'indépendance du Comité)	<ul style="list-style-type: none">• Reconduire l'exercice de vérification de l'indépendance des membres pour s'assurer de rester conforme à la Loi (à faire)
	Importance d'avoir des substituts identifiés et qui ont suivi les échanges pour faciliter les remplacements	<ul style="list-style-type: none">• Mettre en place une banque de substituts maintenue à jour et s'assurer qu'ils participent de temps en temps• Efforts de recrutement pour s'assurer d'avoir des substituts « actifs » pour tous les secteurs représentés• Inclure les substituts dans tous les courriels pour leur permettre de suivre le dossier

Entrevues : constats et résultats

- Remarques et pistes de réflexion soulevées par les membres :

	REMARQUES	PISTES DE RÉFLEXION
Composition (suite)	Faible présence des femmes	<ul style="list-style-type: none">• À considérer lors de changement au niveau du membership
	Manque de représentants de la jeunesse	<ul style="list-style-type: none">• Réfléchir à l'ouverture d'un siège « Jeunesse »
	Absence de représentants des Premières Nations	<ul style="list-style-type: none">• Discussion à avoir avec Lac-Simon à cet effet
	Être systématique dans l'intégration des nouveaux membres	<ul style="list-style-type: none">• S'assurer de faire les mises à niveau (rencontre et partage des documents de référence)

Entrevues : constats et résultats

- Remarques et pistes de réflexion soulevées par les membres :

	REMARQUES	PISTES DE RÉFLEXION
Rôle des membres	Flou sur les attentes par rapport aux membres Pas l'impression d'avoir une contribution importante comme simple citoyen (plus dans une optique d'apprentissage et de partage de préoccupations ponctuelles)	<ul style="list-style-type: none">• Revoir et préciser les engagements attendus• Lors de recrutement de représentant du voisinage, prendre en compte les compétences ou les connaissances
Sujets d'intérêt	L'accent devrait être mis davantage sur le volet environnemental dans les discussions Visites sur le terrain très appréciées – à reprendre dès que possible	<ul style="list-style-type: none">• Plan de rencontres approuvé pour 2021 (incluant visite de site si possible)• Une attention sera portée au volet environnemental
Rayonnement du Comité	Réflexion sur le rayonnement du Comité dans la communauté (le faire connaître davantage ou pas nécessaire)	<ul style="list-style-type: none">• Augmenter la visibilité sur le Facebook de l'entreprise (parler des rencontres, des suivis, partager le bilan, etc.)• Encourager le partage d'information par les membres via leurs réseaux respectifs

Plan d'action

Appel de candidatures public

- Membre jeunesse
- Membre Paquinville
- Bassin de substituts

Visibilité du comité

- Faire connaître la composition du comité mise à jour
- Publication du rapport annuel
- Publications sur les médias sociaux lors du dépôt des CR sur le site Web d'Eldorado

Révision des statuts et règles de fonctionnement

- Mise à niveau des nouveaux membres systématique à leur arrivée
- Représentativité homme-femme
- Mandat ajusté
- Reprise de l'exercice d'indépendance
- Fréquence des rencontres maintenue
- Rencontres courtes et vulgarisées



Évaluation de la performance par les membres

Évaluation participative de la performance par les membres pour l'année 2020

OBJECTIFS :

- Évaluer la performance de l'entreprise
- Obtenir une appréciation qualitative des membres à l'égard des efforts déployés au cours de l'année précédente
- Pouvoir suivre l'évolution de la performance
- Fournir un outil d'aide à la décision à l'entreprise pour identifier les éléments qui mériteraient d'être améliorés

Fiche à remplir d'ici au 2 mars 2021.

Si question ou besoin de support, veuillez communiquer avec Benoît Théberge.



Période de questions





Présentation thématique Suivi du bruit

Principaux objectifs de l'étude annuelle

- Évaluation des points ciblés: les opérations de la mine et les opérations de l'usine (principalement le concasseur en surface)
- Évaluation des effets sonométriques en phase opération à plusieurs endroits dans le milieu récepteur
- Valider l'efficacité constante des mesures d'atténuation mises en place au concasseur lors d'une opération en continu
- Comparer les résultats aux limites sonores applicables de la Ville de Val-d'Or et du MELCC
- Évaluation des résultats soulevés qui influenceront nos modes d'opération
 - Des mesures de mitigations supplémentaires pourraient être appliquées dans nos opérations

Étude annuelle sur le bruit - Vinacoustik

Propagation sonométrique dépend principalement de :

- La vitesse des vents
- Le plafond nuageux
- Surface du terrain entre la source et le récepteur
- Élévation du terrain et topographie
- Autres facteurs atmosphériques
- Température
- Humidité relative
- Gradient de température

Moyens de mitigation en place actuellement:

- Alarmes basses fréquences sur tous les équipements
- Isolation du bâtiment du concasseur
- Installation des murs coupe-son près de la porte du concasseur
- Rideaux de caoutchouc à l'entrée de la porte du concasseur
- Isolation de la tête du marteau au concasseur
- Installation de 5 sonomètres dans le milieu récepteur
- Plantation de 100 arbres à l'entrée du site – rond point

Les stations de mesures sonométriques – résultats

- Le bruit des opérations de concassage du site Sigma était inaudible.
- Le bruit des opérations de la Mine Lamaque était inaudible.
- L'alarme de recul du site Sigma était à peine perceptible entre les passages de la route 117.
- Les alarmes de reculs sont sporadiques.
- Le bruit prédominant provient de la circulation de la route 117.



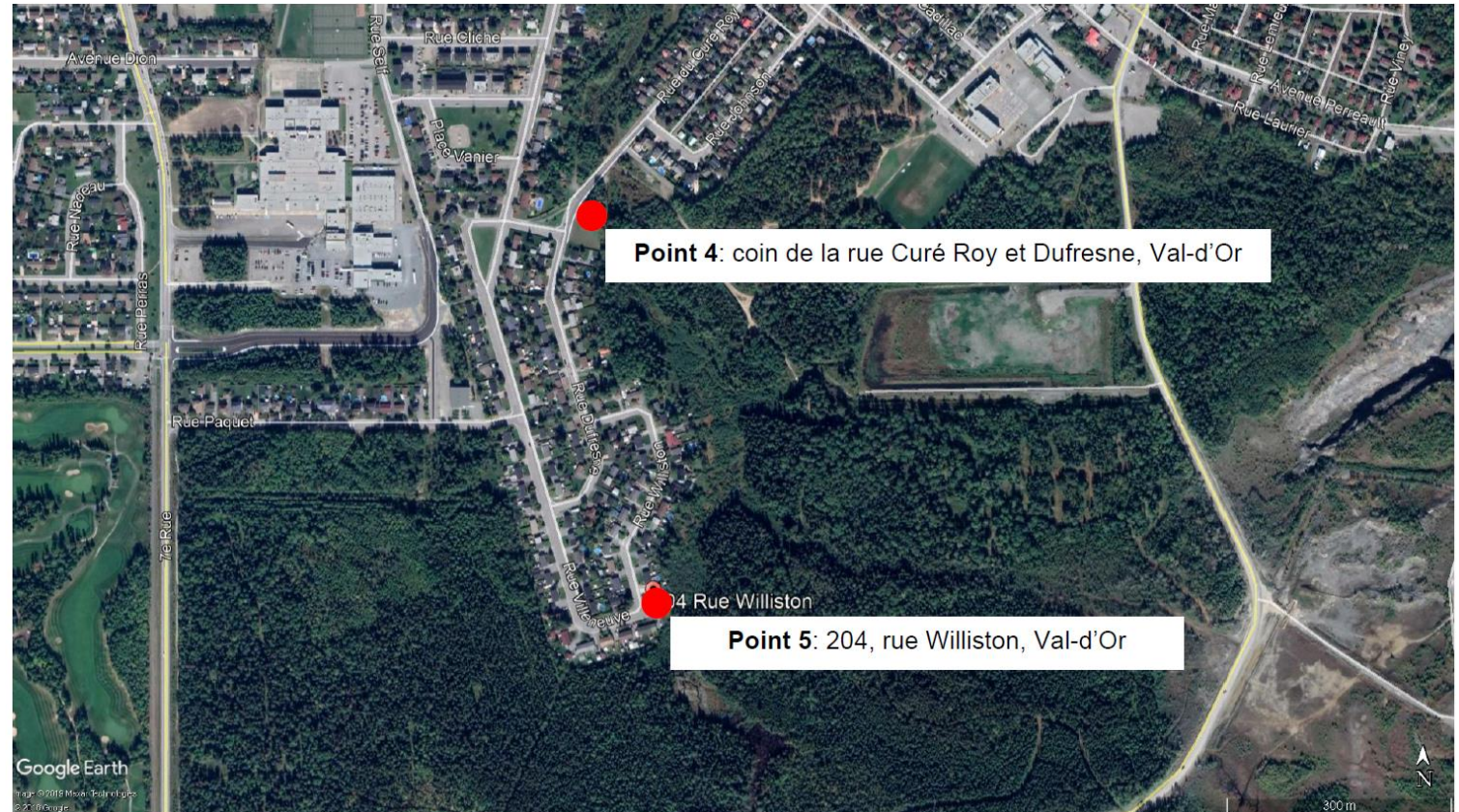
Les stations de mesures sonométriques – résultats

- Le bruit des opérations de concasseur du site Sigma était inaudible.
- Le bruit des opérations de la Mine Lamaque était inaudible.
- Le bruit de la circulation de la route 117 était à peine audible.



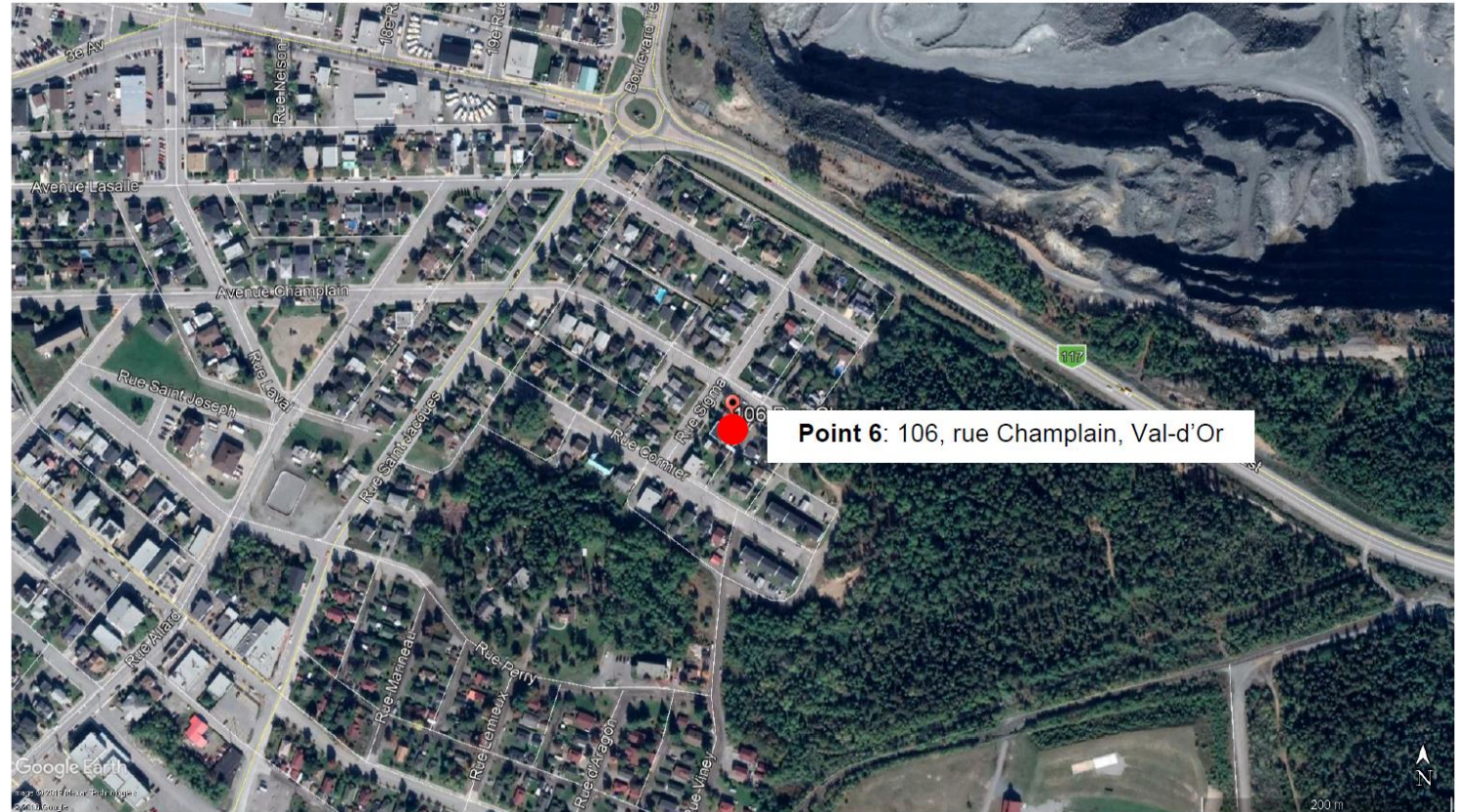
Les stations de mesures sonométriques – résultats

- Le bruit des opérations de concasseur du site Sigma était inaudible.
- Le bruit des opérations de la Mine Lamaque était inaudible.



Les stations de mesures sonométriques – résultats

- Le bruit des opérations de concasseur du site Sigma était inaudible.
- Le bruit des opérations de la Mine Lamaque était inaudible.
- Le bruit de la circulation de la route 117 était à peine audible.



Résultats - Niveaux de bruit mesurés et limites sonores du MELCC

Date : 27 octobre 2020

Interprétation des résultats

- En comparant les niveaux de bruit aux points 1 et 6, soit près des installations de l'usine, il n'y a pas de différence dans les résultats lorsque le concasseur est en marche VS en arrêt.
- Le niveau de bruit associé aux activités du concasseur n'est pas perceptible (< 2 DBA)

Points d'évaluation	Activités normales de la Mine Lamaque + Arrêt des activités du concasseur entre 00h00 et 12h00 Leq _{horaire} - dBA	Activités normales de la Mine Lamaque + Activités du concassage	Activités normales de la Mine Lamaque + Arrêt des activités du concassage	Limite sonore de la Ville de Val-d'Or (Règlement 2003 – 40 version refondue non officielle)	
		JOUR (12h00 à 22h00) Leq _{horaire} - dBA	NUIT (22h00 à 7h00) Leq _{horaire} - dBA	JOUR (7h00 à 22h00)	NUIT (22h00 à 7h00)
Point 1 (1001, 3 ^e avenue Est)	48 à 58	51 à 56	48 à 58	Qualitatif ⁽¹⁾	
Point 2 (Coin rue Viney et rue Perry)	35 à 47	35 à 43	35 à 40		
Point 3 (90, avenue Perreault)	35 à 46	37 à 44	35 à 40		
Point 4 (Coin rue Curé Roy et rue Dufresne)	39 à 56	41 à 49	39 à 42		
Point 5 (204, Williston)	33 à 65	39 à 57	33 à 43		
Point 6 (106, avenue Champlain)	35 à 46	36 à 44	35 à 40		

(1) Aucune limite sonore n'est précisée dans ce Règlement 2003 – 40 version refondue non officielle. Ce règlement spécifie seulement de façon qualitative sur la nuisance sonore

Monitoring de bruit – Sommaire des résultats

Selon les résultats de cette étude réalisée le 27 octobre 2020:

- Le bruit des activités de la Mine Lamaque était inaudible aux points d'évaluation;
- Le bruit des activités de concassage du site Sigma était inaudible aux points d'évaluation;
- Le bruit des activités de la Mine Lamaque et du concassage du site Sigma est conforme à la Note d'instruction 98-01 du Ministère (MELCC);
- Le bruit des activités de la Mine Lamaque et du concassage du site Sigma est inaudible et est conforme au Règlement 2003 – 40 version refondue non officielle.

Installations 2021 – contrôle du bruit

- Les 4 stations fixes dans le milieu récepteur sont maintenant munies de sonomètres.
- Acquisition d'un sismographe/sonomètre portatif par Eldorado Gold Québec. Utilisation de ce sismographe pour valider des mesures dans le milieu récepteur et à proximité des opérations.
- Permet de valider les résultats obtenus des sismographes/sonomètres fixes dans le milieu récepteur.
- Permet d'avoir un suivi sonométrique pour les travaux d'exploration à proximité de la communauté valdorienne.
- Permet de mesurer le bruit en dB(A) en temps réel grâce à une plateforme Web consultée par nos spécialistes.





**Mise à jour du
projet de la rampe**

Mise en place d'instruments de contrôle

Pendant les travaux de la rampe de transport de minerai, Eldorado Gold Québec a mis en place plusieurs instruments de contrôle dans le milieu récepteur afin de réduire les risques sur l'environnement et les impacts potentiels sur la communauté.

5 sismographes et 5 sonomètres

permanents ou portatif prennent des lectures en continu pour s'assurer de respecter en tout temps les limites prescrites par les normes en vigueur.

4 nouveaux piézomètres

pour surveiller qu'il n'y a pas un rabattement de la nappe d'eau naturelle dans le sol.

Toutes ces données sont interprétées par un consultant-expert externe.

Aucun dépassement des normes en vigueur depuis le début des travaux.

Légende
● Sismographes
● Piézomètres
— Développement

Phase 1 -
Près de la
Cité de l'Or
Octobre 2020
à janvier 2021

Développement
Février 2021
Côté Sigma

Phase 2 - Sous la 117
Début février 2021

Phase 3 - Zone restreinte
entreprises voisines
Février à fin avril 2021

Phase 4 - Sous parc à résidus Teck
Mai à décembre 2021

Développement
Février 2021
Côté Lamaque

Phase finale - Connexion avec
la rampe souterraine arrivant
de la mine Lamaque
Janvier 2022

Usine Sigma

Mine
Lamaque



Présentation et discussion sur les suivis environnementaux

Suivis environnementaux

AES	PARAMÈTRES	ENCADREMENT			FRÉQUENCE DU SUIVI	MISE À JOUR AU COMITÉ DE SUIVI	COMMENTAIRES
		FÉD	PROV	VOLONTAIRE			
EAU	Débit, pH	✓	✓		En continu	À toutes les rencontres	EN COURS CONFORME JUSQU'À MAINTENANT
	MES, cyanures, fer	✓	✓		1 x / semaine		
	Température	✓					
	Arsenic, cuivre, nickel, plomb, zinc, HP C10-C50	✓	✓		1 x / trimestre (Fréquence réduite)		
	Truite, daphnies	✓	✓				
	Radium, sélénium, nitrate	✓					
	Alcalinité, conductivité, dureté, aluminium, cadmium, mercure, molybdène	✓	✓		4 x / an		
	Poisson, invertébrés, plantes, algues (bioessais sublétaux)	✓			2 x / an (2T, 3T)	À la rencontre dans le Q4	Conforme
Chlorures, DBO ₅ ² , DCO ³ , fluorures, Solides dissous et totaux, substances phénoliques, sulfates, turbidité, Azote ammoniacale, nitrates et nitrites, phosphore total, calcium, cobalt, chrome, magnésium, manganèse, potassium, silice, sodium, cyanates, thiocyanates			✓	1 x / an (2T) (juillet)	À la rencontre dans le Q4	Conforme	
BRUIT	Bruit enregistré aux plus proches résidences et au complexe hôtelier + monitoring		✓		Suivi annuel à l'automne	À la rencontre du Q1 2021	Données recueillies par 4 sonomètres EN COURS CONFORME JUSQU'À MAINTENANT
VIBRATIONS	Vibrations enregistrées aux plus proches résidences et au complexe hôtelier		✓	✓	Suivi en continu lors des sautages	À toutes les rencontres	Données recueillies par 4 sismographes EN COURS CONFORME JUSQU'À MAINTENANT
POUSSIÈRES	Suivi de la génération de poussières sur le site			✓	Suivi lors des rondes quotidiennes sur le terrain	À toutes les rencontres	EN COURS CONFORME JUSQU'À MAINTENANT
CIRCULATION ET SÉCURITÉ ROUTIÈRE	Suivi des communications avec les utilisateurs et m-à-j de l'étude sur la circulation et la sécurité routière			✓	Au besoin	Rencontre de sept	AUCUN INCIDENT JUSQU'À MAINTENANT
PARC À RÉSIDUS	Suivi au niveau de la stabilité des ouvrages (digues et autres) et de la gestion des eaux dans le parc		✓	✓	Inspection à tous les jours ouvrables et une inspection statutaire annuelle (tiers)	À toutes les rencontres	EN COURS CONFORME JUSQU'À MAINTENANT
DÉVERSEMENTS	Rapporter tout déversement au MDDELCC		✓		En temps réel	À toutes les rencontres	CONFORME JUSQU'À MAINTENANT



Mise à jour des relations avec la communauté

Relations avec la communauté

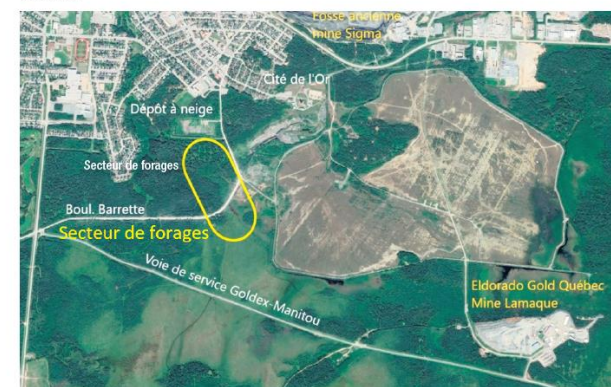
- Don d'une roulotte à la communauté de Lac Simon pour leur servir de guérite-barrière pour la prévention de la COVID-19
- Don de 278 jouets neufs au Comité des paniers de Noël de la Vallée-de-l'Or
- Publication du bulletin d'information semestriel
- Avis public – travaux de forage en milieu urbain (près du dépôt à neige rue St-Jacques)
 - Travaux reportés au printemps en raison d'un manque de main-d'œuvre



 **eldorado gold**
Québec
AVIS DE FORAGE
Quartier Bourlamaque

Eldorado Gold Québec désire vous informer que des travaux de forages d'exploration en surface débuteront à la mi-février jusqu'à la mi-mai approximativement. Ils seront précédés par des travaux de débroussaillage qui auront lieu de jour dans la semaine du 1^{er} février 2021.

- Forage 24 heures 24, sur un horaire de 10 jours de travail et 4 jours de congé
- Mesures d'atténuations mises en place: Murs coupe-son, marteau de caoutchouc, orientation du tuyau d'échappement de la foreuse à l'opposé de la ville
- Suivi sonométrique par Eldorado Gold Québec et résultats présentés au Comité de suivi



Pour toutes questions, commentaires, préoccupations ou signalements, nous vous invitons à nous contacter:

Par téléphone: 819 874-3100 poste 0

Par courriel: signalements@eldoradogold.com

Suivi des signalements reçus

- Signalement reçu à l'égard de la vibration d'un sautage lors des travaux de la rampe du côté Sigma
 - Signalement traité en moins de 12 h
 - Installation d'un sismographe portatif dans la cour du citoyen pendant 14 jours pour surveiller les vibrations
 - La série de lecture effectuée a démontré des valeurs des vibrations sous la barre de 4 mm/s. La norme est de 12,7 mm/s.



Période de questions



Calendrier de rencontres régulières 2021 à venir

2021

R21 – RENCONTRE TRIMESTRIELLE

- ✓ Retombées économiques 2019 et 2020
- ✓ Gestion de l'énergie et des émissions de GES
- ✓ Parc à résidus

26 mai 2021

R22 – RENCONTRE TRIMESTRIELLE

- ✓ Visite sous terre (si possible) ou visite en surface
- ✓ Opérations minières et gestion environnementale.
- ✓ Retour sur les résultats des innovations technologiques (R&D environnement et santé-sécurité)

8 septembre 2021

R23 – RENCONTRE TRIMESTRIELLE

- ✓ Gestion de l'eau
- ✓ Biodiversité

17 novembre 2021



Tour de table



Merci pour votre participation !

